



ធនាគារជាតិ នៃ កម្ពុជា
NATIONAL BANK OF CAMBODIA

ព្រឹត្តិបត្រស្ថិតិសេដ្ឋកិច្ច និងរូបិយវត្ថុ Economic and Monetary Statistics Bulletin

ខែវិច្ឆិកា ឆ្នាំ២០២៥
NOVEMBER 2025



លេខ៣៨១- ឆ្នាំទី៣៣

SERIES NO. 381- 33RD YEAR

មាតិកា

- កំណត់សម្គាល់ ១
- I ការផ្គត់ផ្គង់រូបិយវត្ថុ..... ១
- II ទ្រព្យសកម្មក្នុងស្រុកសុទ្ធនៃគ្រឹះស្ថានទទួលប្រាក់បញ្ញើ..... ១
- III ទ្រព្យសកម្មបរទេសសុទ្ធនៃគ្រឹះស្ថានទទួលប្រាក់បញ្ញើ..... ២
- IV ប្រតិបត្តិការរបស់គ្រឹះស្ថានទទួលប្រាក់បញ្ញើផ្សេងទៀត..... ២
- V ប្រតិបត្តិការរបស់គ្រឹះស្ថានហិរញ្ញវត្ថុផ្សេងទៀត..... ២
- VI អត្រាប្តូរប្រាក់..... ៣
- VII អត្រាការប្រាក់លើប្រាក់កម្ចី និងប្រាក់បញ្ញើរបស់ធនាគារទទួលប្រាក់បញ្ញើ..... ៣
- VIII សន្ទស្សន៍ថ្លៃទំនិញប្រើប្រាស់..... ៤
- IX ការមកដល់នៃភ្ញៀវបរទេស..... ៤
- X ពាណិជ្ជកម្មទំនិញអន្តរជាតិ..... ៥
- តារាង ១ : ស្ថានភាពធនាគារកណ្តាល..... ៦
- តារាង ២ : ស្ថានភាពគ្រឹះស្ថានទទួលប្រាក់បញ្ញើផ្សេងទៀត..... ៧
- តារាង ៣ : ស្ថានភាពគ្រឹះស្ថានទទួលប្រាក់បញ្ញើ..... ៨
- តារាង ៤ : ស្ថានភាពគ្រឹះស្ថានហិរញ្ញវត្ថុផ្សេងទៀត..... ៩
- តារាង ៥ : ស្ថានភាពគ្រឹះស្ថានហិរញ្ញវត្ថុ..... ១០
- តារាង ៦ : សន្ទស្សន៍ថ្លៃទំនិញប្រើប្រាស់ និងអត្រាអតិផរណា..... ១១
- តារាង ៧ : មុខទំនិញឡើងថ្លៃក្នុងខែតុលា ឆ្នាំ២០២៥..... ១២
- តារាង ៨ : ផលិតផលក្នុងស្រុកសរុប (ផ.ស.ស)..... ១៣
- ក្រាហ្វស្តិត ១ : ផលិតផលក្នុងស្រុកសរុបតាមសកម្មភាពសេដ្ឋកិច្ច (គិតតាមថ្លៃថេរ ឆ្នាំ២០១៤)..... ១៣
- ក្រាហ្វស្តិត ២ : ផលិតផលក្នុងស្រុកសរុបតាមសកម្មភាពសេដ្ឋកិច្ច (គិតតាមថ្លៃបច្ចុប្បន្ន)..... ១៣
- តារាង ៩ : សន្ទស្សន៍ថ្លៃលំនៅដ្ឋាន..... ១៤
- ក្រាហ្វស្តិត ៣ : បម្រែបម្រួលប្រចាំខែនៃសន្ទស្សន៍ថ្លៃលំនៅដ្ឋាន..... ១៤
- ក្រាហ្វស្តិត ៤ : បម្រែបម្រួលប្រចាំឆ្នាំនៃសន្ទស្សន៍ថ្លៃលំនៅដ្ឋាន..... ១៤
- តារាង ១០ : គម្រោងវិនិយោគដែលបានអនុម័តតាមវិស័យ..... ១៥
- ក្រាហ្វស្តិត ៥ : ការវិនិយោគជាអចលនទ្រព្យតាមវិស័យ..... ១៥
- ក្រាហ្វស្តិត ៦ : ចំនួនគម្រោងវិនិយោគតាមវិស័យ..... ១៥
- តារាង ១១ : គម្រោងវិនិយោគដែលបានអនុម័តតាមបណ្តាប្រទេសចម្បងៗ..... ១៦
- តារាង ១២ : អត្រាប្តូរប្រាក់ប្រចាំថ្ងៃ ក្នុងខែតុលា ឆ្នាំ២០២៥..... ១៧
- តារាង ១៣ : អត្រាប្តូរប្រាក់ប្រចាំខែ (អត្រាចុងគ្រា រៀល/១ដុល្លារអាមេរិក)..... ១៨
- ក្រាហ្វស្តិត ៧ : និន្នាការអត្រាប្តូរប្រាក់ប្រចាំខែ..... ១៨
- តារាង ១៤ : តម្លៃប្រាក់រៀលធៀបជាមួយនឹងរូបិយប័ណ្ណផ្សេងៗ (អត្រាទិញផ្លូវការចុងខែ)..... ១៩
- តារាង ១៥ : អត្រាការប្រាក់លើប្រាក់បញ្ញើនិងប្រាក់កម្ចីរបស់ធនាគារជារៀល..... ២០
- តារាង ១៦ : ឥណទានផ្តល់ដោយគ្រឹះស្ថានទទួលប្រាក់បញ្ញើតាមវិស័យសេដ្ឋកិច្ច..... ២១
- ក្រាហ្វស្តិត ៨ : ឥណទានផ្តល់ដោយគ្រឹះស្ថានទទួលប្រាក់បញ្ញើតាមវិស័យសេដ្ឋកិច្ច ក្នុងខែតុលា ឆ្នាំ២០២៥ (%នៃឥណទានសរុប).. ២១
- តារាង ១៧ : ឥណទានផ្តល់ដោយគ្រឹះស្ថានមិនទទួលប្រាក់បញ្ញើតាមវិស័យសេដ្ឋកិច្ច..... ២២
- ក្រាហ្វស្តិត ៩ : ឥណទានផ្តល់ដោយគ្រឹះស្ថានមិនទទួលប្រាក់បញ្ញើតាមវិស័យសេដ្ឋកិច្ច ក្នុងខែតុលា ឆ្នាំ២០២៥ (%នៃឥណទានសរុប)..... ២២
- តារាង ១៨ : ប្រាក់បញ្ញើនៅធនាគារទទួលប្រាក់បញ្ញើ..... ២៣
- ក្រាហ្វស្តិត ១០ : ប្រាក់បញ្ញើចំណាត់ថ្នាក់តាមប្រភេទរូបិយវត្ថុ ក្នុងខែតុលា ឆ្នាំ២០២៥ (%នៃប្រាក់បញ្ញើសរុប)..... ២៣
- តារាង ១៩ : សកម្មភាពផ្តល់ឥណទានរបស់គ្រឹះស្ថានមីក្រូហិរញ្ញវត្ថុ និងអង្គការមិនមែនរដ្ឋាភិបាល..... ២៤
- តារាង ២០ : ការដាត់ទាត់មូលប្បទានបត្រជាប្រាក់រៀល និងដុល្លារតាមរយៈសភាដាត់ទាត់..... ២៥
- តារាង ២១ : ចំនួនភ្ញៀវបរទេសមកដល់ប្រទេសកម្ពុជា..... ២៦
- តារាង ២២ : ស្ថិតិនាំចូល និងនាំចេញទំនិញរបស់ប្រទេសកម្ពុជា..... ២៧
- តារាង ២៣ : ប្រព័ន្ធធនាគារនៅប្រទេសកម្ពុជា..... ២៨-២៩
- កំណត់បង្ហាញបច្ចេកទេស..... ៣០-៣៥

កំណត់សម្គាល់ ៖

ការសាកសួរព័ត៌មាន

ចំពោះព័ត៌មានបន្ថែមអំពីស្ថិតិរូបិយវត្ថុ និងហិរញ្ញវត្ថុ និងស្ថិតិដែលពាក់ព័ន្ធសូមទំនាក់ទំនងនាយកដ្ឋានស្ថិតិនៃអគ្គនាយកដ្ឋានគោលនយោបាយនិងសហប្រតិបត្តិការអន្តរជាតិ ធនាគារជាតិនៃកម្ពុជា តាមទូរស័ព្ទលេខ៖ (៨៥៥) ២៣ ៧២២ ៥៦៣-១១១៥ ឬតាមអ៊ីម៉ែល statistics@nbc.gov.kh។

ការចេញផ្សាយលើកក្រោយ

ការចេញផ្សាយ ពេលវេលាចេញផ្សាយ
ខែធ្នូ ឆ្នាំ២០២៥ ថ្ងៃទី១៦ ខែមករា ឆ្នាំ២០២៦

ការកែប្រែក្នុងការចេញផ្សាយលើកនេះ

កំណែ ៖

- ❖ បន្ថែមមេតាទិន្នន័យសម្រាប់និយមន័យពាក្យគន្លឹះមួយចំនួន វិធីសាស្ត្រក្នុងការចងក្រង និងការផ្សព្វផ្សាយស្ថិតិរូបិយវត្ថុ និងហិរញ្ញវត្ថុ ដោយស្របតាមការផ្តល់អនុសាសន៍របស់មូលនិធិរូបិយវត្ថុអន្តរជាតិ (IMF)
- ❖ ផ្លាស់ប្តូរតារាងស្ថានភាពស្ថិតិរូបិយវត្ថុ និងហិរញ្ញវត្ថុពីតារាង១១ ដល់តារាង១៥ មកតារាង១ ដល់តារាង៥ វិញ
- ❖ លុបចេញនូវ តារាង១៨ តារាង១៩ តារាង២១ ក្រាហ្វស្ថិតិ៨ ក្រាហ្វស្ថិតិ១៣ និងរូបបញ្ចូលតារាង២៣និងតារាង២៤ ដែលនៅក្នុងព្រឹត្តិបត្រស្ថិតិសេដ្ឋកិច្ច និងរូបិយវត្ថុលេខ៣៨០។

ការកែប្រែក្នុងការចេញផ្សាយលើកក្រោយ
អក្សរកាត់

មិនមានការកែតម្រូវ

CPI	សន្ទស្សន៍ថ្លៃទំនិញប្រើប្រាស់
DTIs	គ្រឹះស្ថានទទួលប្រាក់បញ្ញើ
GDP	ផលិតផលក្នុងស្រុកសរុប
M2	រូបិយវត្ថុទូទៅ
MDI	គ្រឹះស្ថានមីក្រូហិរញ្ញវត្ថុទទួលប្រាក់បញ្ញើ
MFI	គ្រឹះស្ថានមីក្រូហិរញ្ញវត្ថុ
MFS	ស្ថិតិរូបិយវត្ថុ និងហិរញ្ញវត្ថុ
MFSMCG	វិធីសាស្ត្រចងក្រង និងណែនាំស្តីពីស្ថិតិរូបិយវត្ថុ និងហិរញ្ញវត្ថុ
NBC	ធនាគារជាតិនៃកម្ពុជា
NDTIs	គ្រឹះស្ថានមិនទទួលប្រាក់បញ្ញើ
RPPI	សន្ទស្សន៍ថ្លៃលំនៅដ្ឋាន

ការតម្រឹមតួលេខ

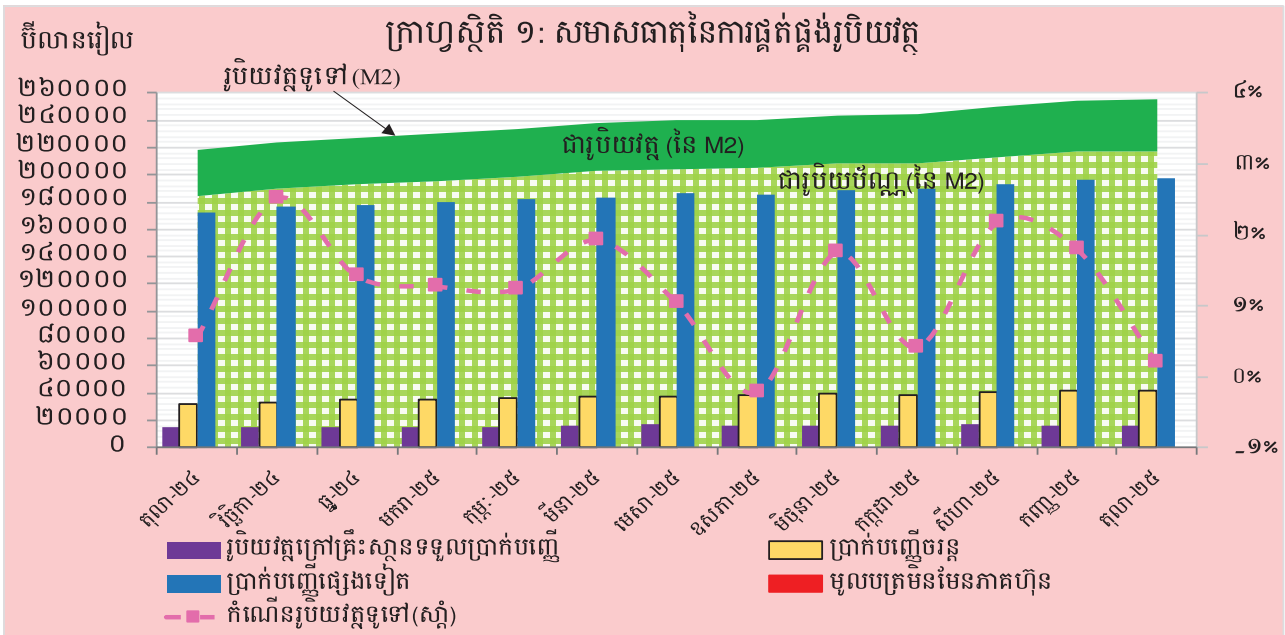
ភាពខ្វះចន្លោះដោយអន្លើរវាងចំនួនសរុប និងផលបូកក្នុងការបោះពុម្ពផ្សាយលើកនេះ បណ្តាលមកពីការតម្រឹមតួលេខ។

ឯកតារូបិយវត្ថុ

១ ប៊ីលានរៀល = ១.០០០.០០០.០០០ រៀល។

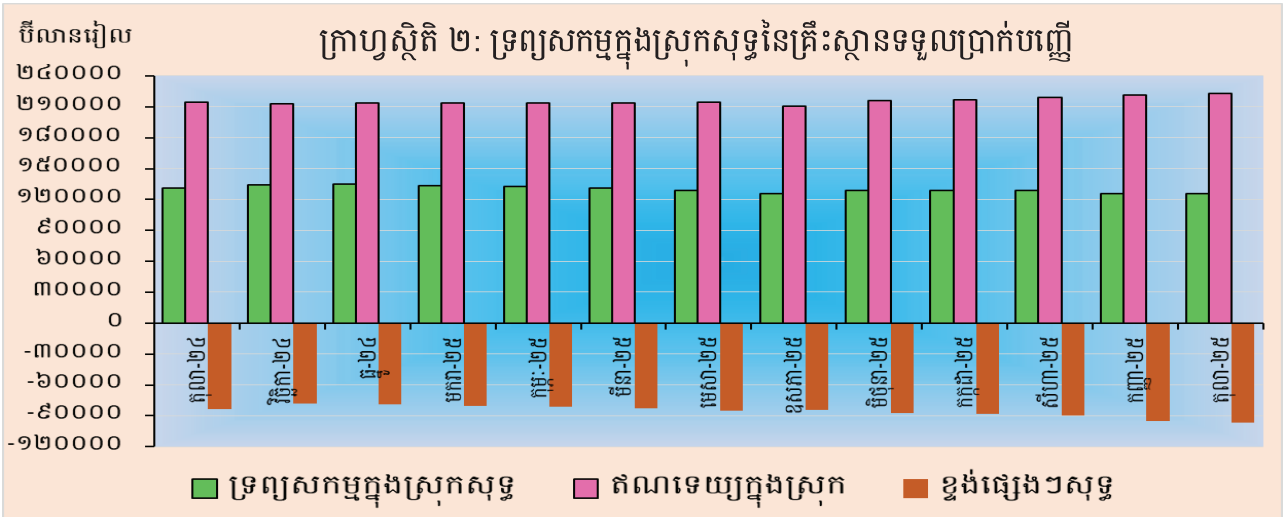
I. ការផ្គត់ផ្គង់រូបិយវត្ថុ

រូបិយវត្ថុទូទៅ (M2) មានចំនួន ២៥៥.៣១៥,៨ ប៊ីលានរៀល ក្នុងខែតុលា ឆ្នាំ២០២៥ ពេលគឺកើនឡើង ០,២% ធៀបនឹងខែកញ្ញា។ សមាសធាតុចម្បងរបស់ M2 បានបង្ហាញថា ប្រាក់បញ្ញើផ្សេងៗកើន ០,៤% ខណៈដែល រូបិយវត្ថុក្រៅគ្រឹះស្ថានទទួលប្រាក់បញ្ញើ និងប្រាក់បញ្ញើចរន្តថយចុះចំនួន ០,៥% ដូចគ្នា។



II. ទ្រព្យសកម្មក្នុងស្រុកសុទ្ធនៃគ្រឹះស្ថានទទួលប្រាក់បញ្ញើ

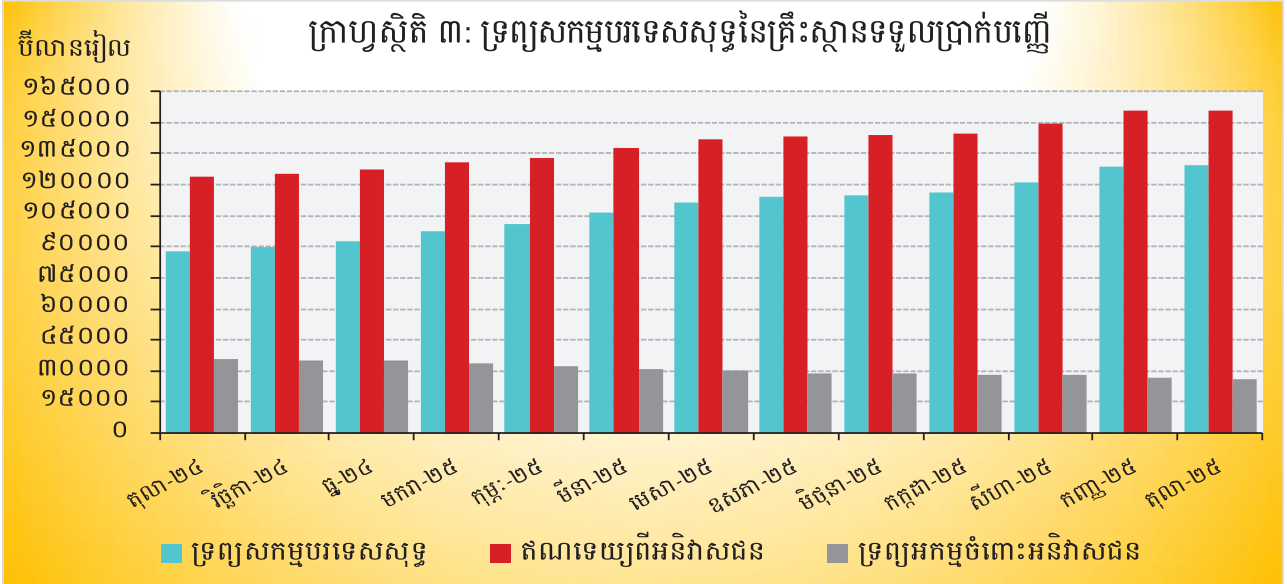
ទ្រព្យសកម្មក្នុងស្រុកសុទ្ធនៃគ្រឹះស្ថានទទួលប្រាក់បញ្ញើបានថយចុះ ០,២% មក ១២៥.៦៩២,៣ ប៊ីលានរៀល ក្នុងខែតុលា ឆ្នាំ២០២៥ ធៀបនឹងខែកញ្ញា។ ការថយចុះនេះបណ្តាលមកពីការធ្លាក់ចុះនៃខ្ទង់ផ្សេងៗសុទ្ធខ្ទង់ចំនួន ១,៦% ខណៈដែលឥណទេយក្នុងស្រុកសុទ្ធកើន ០,៦%។



ការថយចុះនៃខ្ទង់ផ្សេងៗសុទ្ធបណ្តាលមកពីការថយចុះនៃខ្ទង់ផ្សេងៗចំនួន ១០% ខណៈដែលខ្ទង់ដើមទុន កើនឡើង ៣%។ ការកើនឡើងនៃខ្ទង់ឥណទេយក្នុងស្រុកសុទ្ធ បណ្តាលមកពីការកើនឡើងនៃខ្ទង់ឥណទានចំពោះ វិស័យឯកជនចំនួន ០,៧% ខណៈដែលខ្ទង់ឥណទានសុទ្ធចំពោះគ្រឹះស្ថានហិរញ្ញវត្ថុផ្សេងៗ និងខ្ទង់ឥណទានសុទ្ធ ចំពោះគ្រឹះស្ថានសាធារណៈមិនមែនហិរញ្ញវត្ថុថយចុះចំនួន ២,១% និង១,៩% រៀងគ្នា។

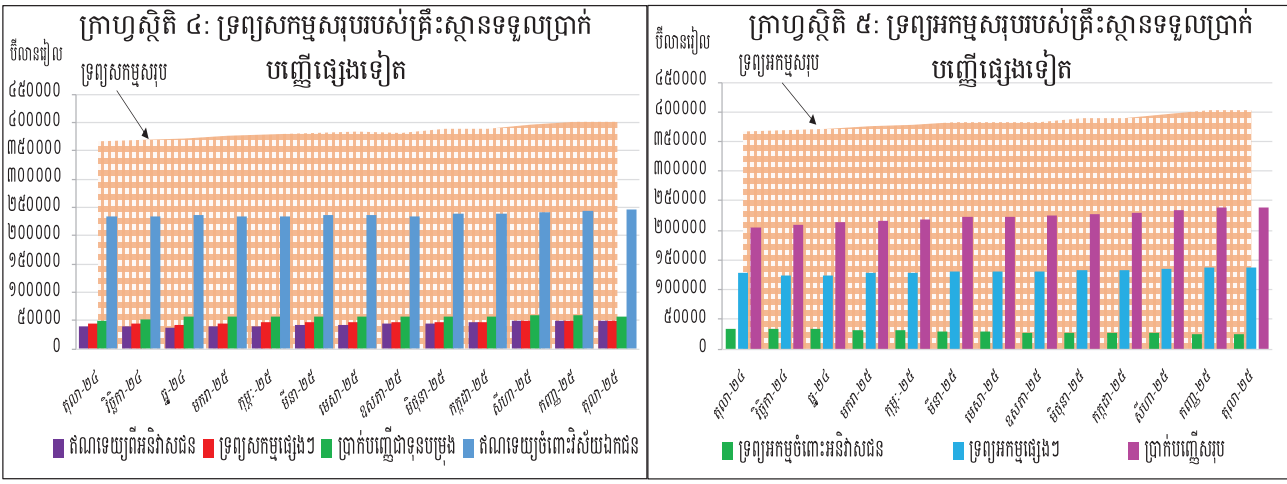
III. ទ្រព្យសកម្មបរទេសសុទ្ធនៃគ្រឹះស្ថានទទួលប្រាក់បញ្ញើ

ទ្រព្យសកម្មបរទេសសុទ្ធនៃវិស័យធនាគារបានកើនឡើងដល់ចំនួន ១២៩.៦២៣,៥ ប៊ីលានរៀល នៅខែតុលា ឆ្នាំ២០២៥ (កើន ០,៦% ធៀបនឹងខែកញ្ញា)។ ការកើនឡើងនេះ ជាចម្បងបណ្តាលមកពីការកើនឡើង នៃទ្រព្យសកម្មបរទេសផ្សេងៗ ០,៤% ខណៈដែលខ្ទង់ទ្រព្យសកម្មបរទេស និងខ្ទង់ទុនបម្រុងអន្តរជាតិសរុបថយចុះ ចំនួន ២,៦% និង០,១% រៀងគ្នា។



IV. ប្រតិបត្តិការរបស់គ្រឹះស្ថានទទួលប្រាក់បញ្ញើផ្សេងៗទៀត

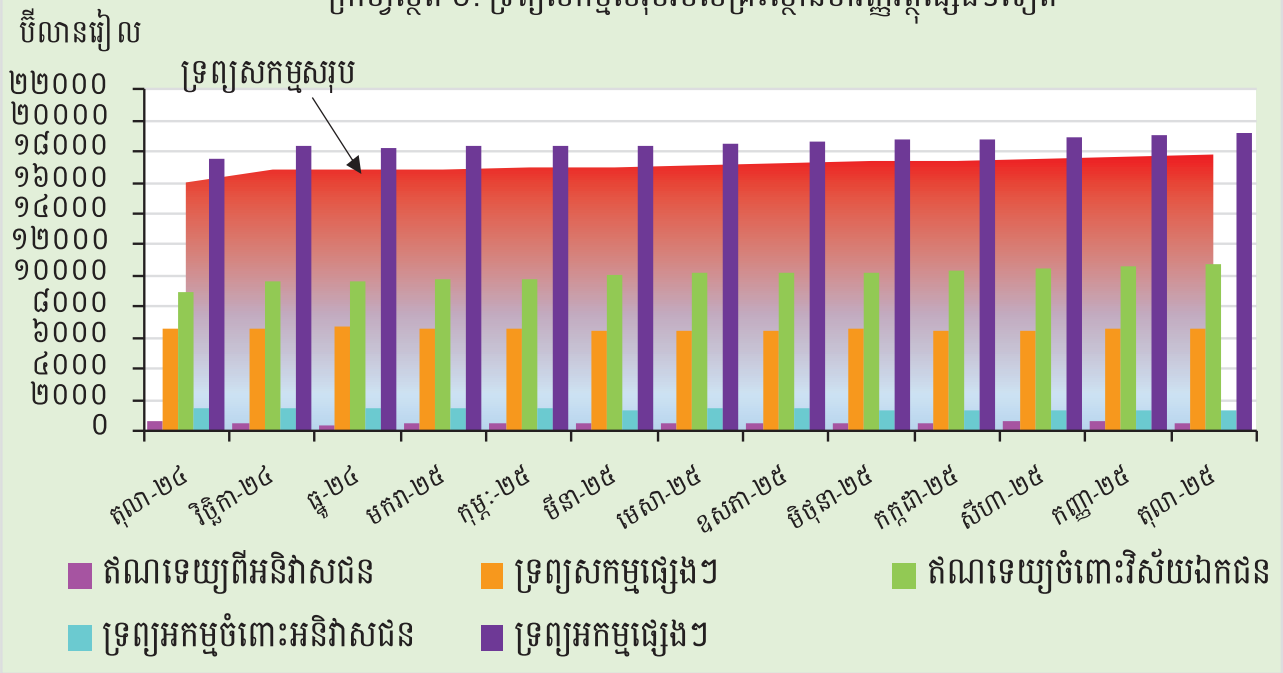
ទ្រព្យសកម្មសរុបរបស់គ្រឹះស្ថានទទួលប្រាក់បញ្ញើផ្សេងៗទៀត (រាប់បញ្ចូលធនាគារពាណិជ្ជ និងគ្រឹះស្ថានមីក្រូ-ហិរញ្ញវត្ថុទទួលប្រាក់បញ្ញើ) ក្នុងខែតុលា ឆ្នាំ២០២៥ នេះ មានចំនួន ៤០១.៧០៣,៥ ប៊ីលានរៀល ដែលបានថយចុះ ០,១% ធៀបនឹងខែមុន។



V. ប្រតិបត្តិការរបស់គ្រឹះស្ថានហិរញ្ញវត្ថុផ្សេងៗទៀត

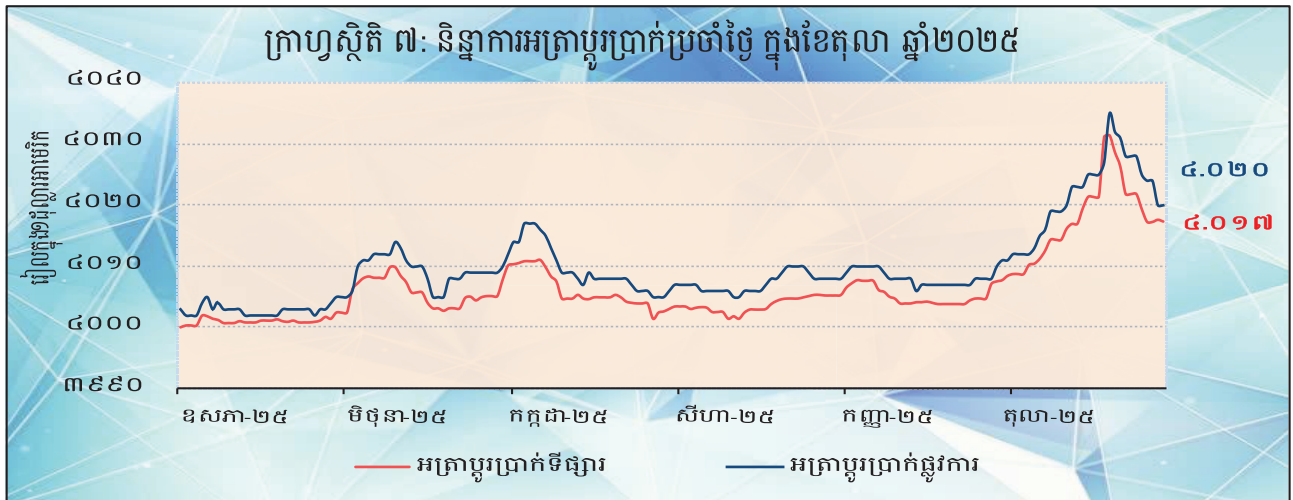
ទ្រព្យសកម្មសរុបរបស់គ្រឹះស្ថានហិរញ្ញវត្ថុផ្សេងៗទៀតក្នុងខែតុលា ឆ្នាំ២០២៥ នេះ បានកើនឡើង ០,៨% ធៀបនឹងខែកញ្ញា ដល់ចំនួន ១៧.៨៦០,៦ ប៊ីលានរៀល។

ក្រាហ្វស្ថិតិ ៦: ទ្រព្យសកម្មសរុបរបស់គ្រឹះស្ថានហិរញ្ញវត្ថុផ្សេងៗទៀត



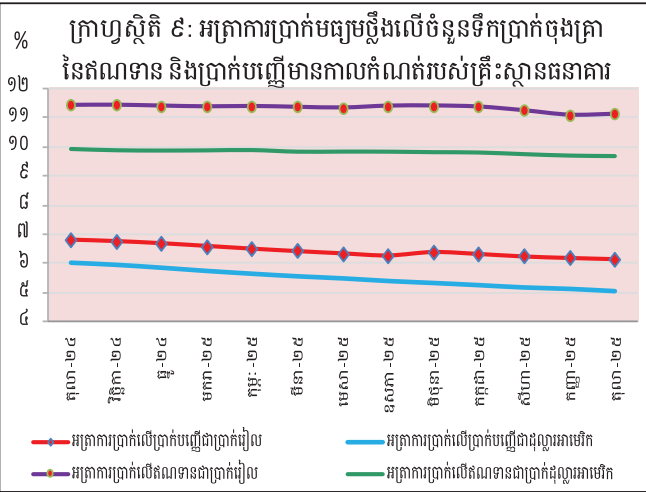
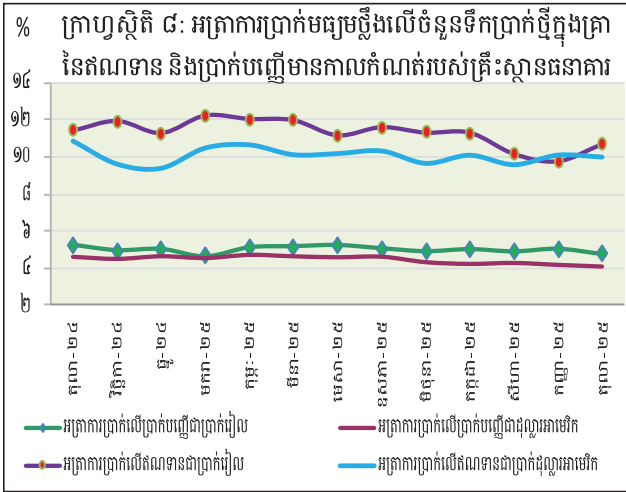
VI. អត្រាប្តូរប្រាក់

ក្នុងខែតុលា ឆ្នាំ២០២៥ នេះ អត្រាទិញទីផ្សារចុងគ្រាប្រាក់រៀលធៀបនឹងប្រាក់ដុល្លារអាមេរិកមានអត្រា ៤.០១៧ រៀលក្នុងមួយដុល្លារអាមេរិក ដោយបានធ្លាក់ថ្លៃ ០,២៤% ធៀបនឹងខែកញ្ញា។



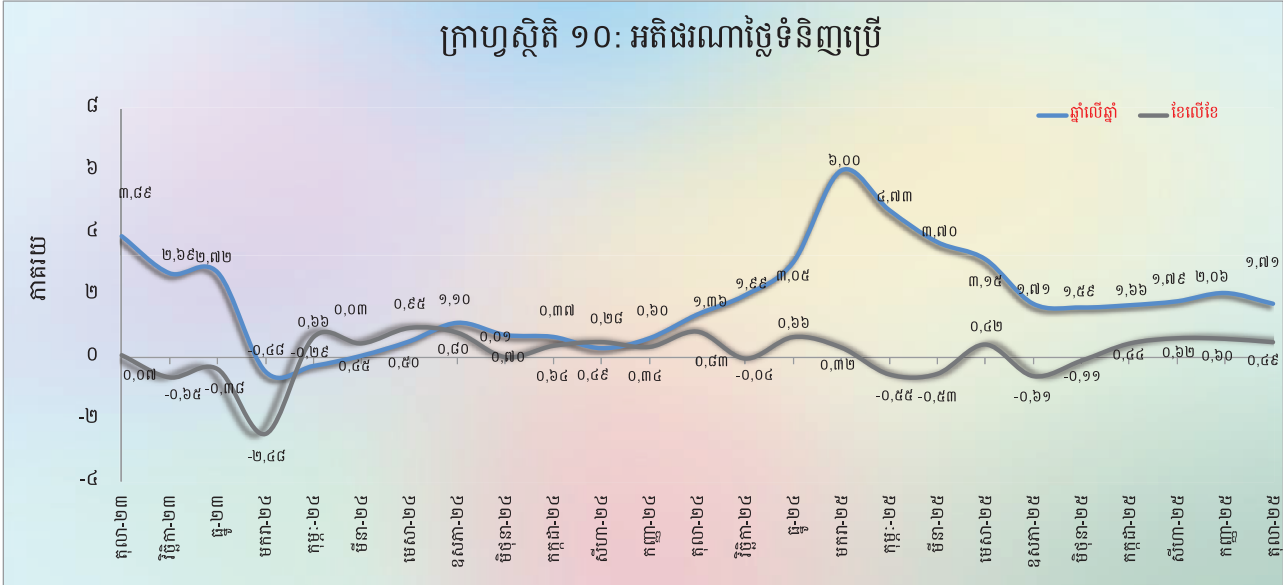
VII. អត្រាការប្រាក់លើប្រាក់បញ្ញើ និងឥណទានរបស់ធនាគារទទួលប្រាក់បញ្ញើ

ការប្រែប្រួលអត្រាការប្រាក់លើប្រាក់បញ្ញើ និងប្រាក់កម្ចីនៃវិស័យធនាគារ ក្នុងខែតុលា ឆ្នាំ២០២៥ នេះ បង្ហាញថា អត្រាការប្រាក់លើប្រាក់បញ្ញើមានកាលកំណត់ដែលវាស់ដោយកម្រិតមធ្យមថ្លឹងតាមទំហំនៃប្រតិបត្តិការធនាគារ (ប្រាក់បញ្ញើក្នុងខែ) ជាប្រាក់រៀលបានធ្លាក់ចុះ ០,២៦% មកអត្រា ៤,៨% ស្របពេលដែលអត្រាការប្រាក់ដូចគ្នាជាដុល្លារអាមេរិកបានធ្លាក់ចុះ ០,១% មកអត្រា ៤,០៦%។ ក្នុងអំឡុងពេលនេះដែរ អត្រាការប្រាក់លើប្រាក់កម្ចីមានកាលកំណត់ដែលវាស់ដោយកម្រិតមធ្យមថ្លឹងតាមទំហំប្រតិបត្តិការធនាគារ (ប្រាក់កម្ចីក្នុងខែ) ជាប្រាក់រៀលបានកើនឡើង ០,៩១% ដល់អត្រា ១០,៧២% ខណៈដែលអត្រាការប្រាក់ដូចគ្នាជាដុល្លារអាមេរិកបានធ្លាក់ចុះ ០,១១% មកអត្រា ១០,០១%។



VIII. សន្ទស្សន៍ថ្លៃទំនិញប្រើប្រាស់

អតិផរណាថ្លៃទំនិញប្រើប្រាស់ (ខែលើខែ) នៅភ្នំពេញធ្លាក់ចុះបន្តិចមកត្រឹម ០,៥% ក្នុងខែតុលា ឆ្នាំ២០២៥ ពីអត្រា ០,៦% ក្នុងខែកញ្ញា ក្នុងនោះសន្ទស្សន៍ថ្លៃទំនិញដប់មួយក្រុមក្នុងចំណោមទំនិញទាំងដប់ពីរក្រុមបានកើនឡើង ខណៈដែលមួយក្រុមផ្សេងទៀតបានធ្លាក់ថ្លៃ។

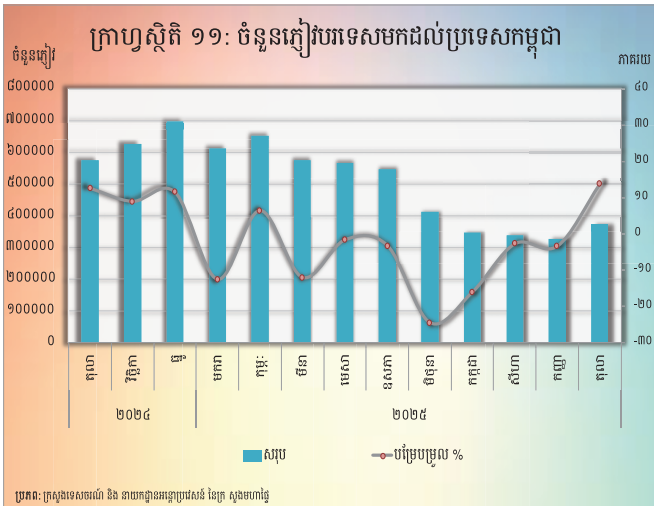


ផ្អែកលើការប្រែប្រួលឆ្នាំលើឆ្នាំ សន្ទស្សន៍ថ្លៃទំនិញប្រើប្រាស់រួមមានកម្រិត ១,៧% ក្នុងខែតុលា ឆ្នាំ២០២៥ (២,១% ក្នុងខែកញ្ញា) ដែលឆ្លុះបញ្ចាំងជាចម្បងពីការឡើងថ្លៃនៃក្រុមអាហារនិងភេសជ្ជៈមិនមានជាតិស្រវឹង ផ្ទះសំបែង និងសម្លៀកបំពាក់និងស្បែកដើង។

IX. ការមកដល់នៃភ្ញៀវបរទេស

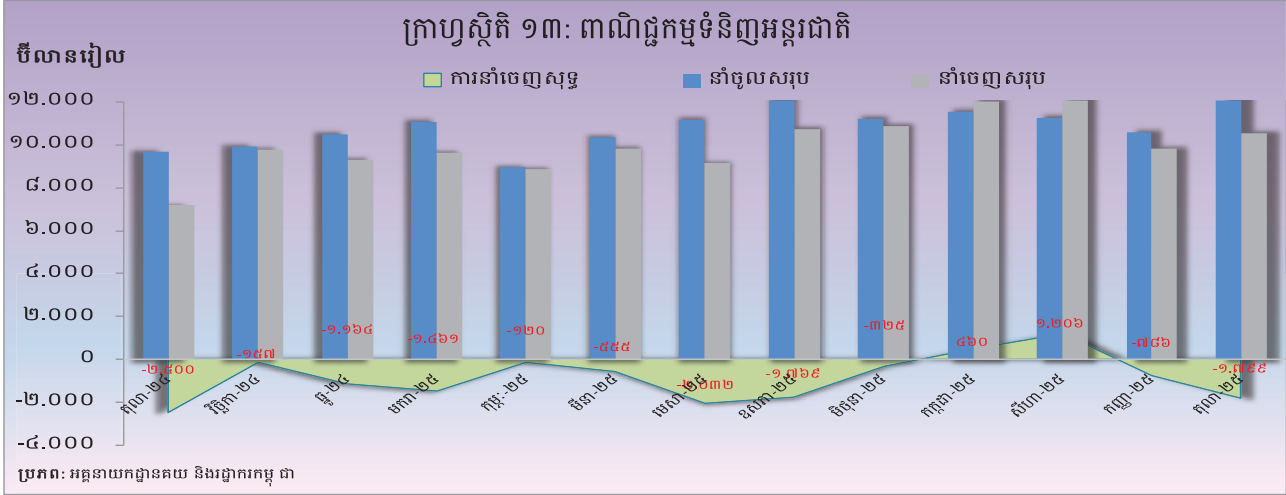
ចំនួនភ្ញៀវបរទេសមកដល់ប្រទេសកម្ពុជាក្នុងខែតុលា ឆ្នាំ២០២៥ នេះ មានចំនួន ៣៧២.៦០៩ នាក់ កើនឡើង ១៣,៩% បន្ទាប់ពីបានថយចុះ ៣,៣% កាលពីខែមុន។ គោលបំណងចម្បងនៃភ្ញៀវបរទេសមកដល់ប្រទេសកម្ពុជា គឺ ការធ្វើវិស្សមកាល និងជំនួញ ដែលមានសមាមាត្រ ៦៣,៩% និង ៣៤% នៃចំនួនភ្ញៀវសរុប រៀងគ្នា។

សមាមាត្រនៃភ្ញៀវទេសចរវេលាវិស្សមកាលមកដល់ប្រទេសកម្ពុជាច្រើនជាងគេ គឺមកពីប្រទេស ចិន រៀតណាម ថៃ សហរដ្ឋអាមេរិក ឥណ្ឌូនេស៊ី កូរ៉េខាងត្បូង បារាំង អូស្ត្រាលី អង់គ្លេស និងម៉ាឡេស៊ី។

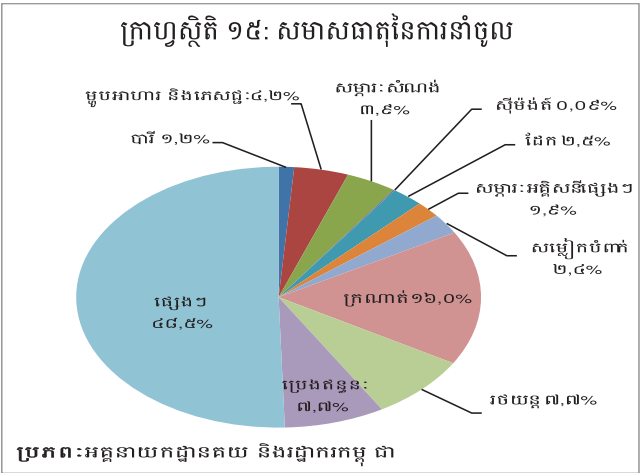
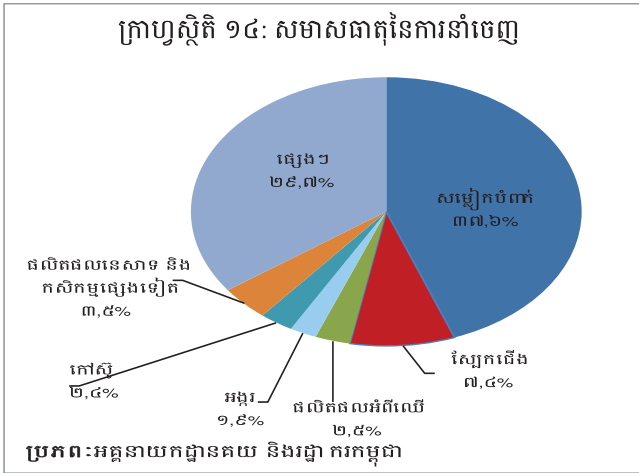


X. ពាណិជ្ជកម្មទំនិញអន្តរជាតិ

ក្នុងខែតុលា ឆ្នាំ២០២៥ ពាណិជ្ជកម្មទំនិញអន្តរជាតិបានបង្ហាញនូវឱនភាព ១.៧៩៩ ប៊ីលានរៀល (-១៤,៦%) បន្ទាប់ពីមានឱនភាព ៧៨៦ ប៊ីលានរៀល (-៧,៤%) ក្នុងខែកញ្ញា។



សមាសធាតុចម្បងនៃការនាំចេញសរុបក្នុងខែនេះគឺ សម្លៀកបំពាក់ ផលិតផលកាត់ដេរផ្សេងៗ ស្បែកជើង ផលិតផលនេសាទនិងកសិកម្មផ្សេងៗ គ្រឿងបំណែកអេឡិចត្រូនិច ផលិតផលអំពីឈើ កៅស៊ូ កង់ អង្ករ និងគ្រឿងបន្លាស់រថយន្ត។ រីឯ សមាសធាតុចម្បងនៃការនាំចូលសរុបក្នុងខែនេះគឺ ក្រណាត់ ប្រេងឥន្ធនៈ រថយន្ត ម្ហូបអាហារនិងភេសជ្ជៈ សម្ភារៈសំណង់ដែក សម្លៀកបំពាក់ សម្ភារៈអគ្គិសនីផ្សេងៗ មាស បារី ថ្នាំពេទ្យ និងដី។



តារាង ១: តារាងគណនីវិភាគធនាគារកណ្តាល *

(គិតជាប៊ីលានរៀល)

	មិថុនា-២៥	កក្កដា-២៥	សីហា-២៥	កញ្ញា-២៥	តុលា-២៥
ទ្រព្យសកម្មបេឡេស៊ីយ៉ូ	៩៨.០៤០,៩	៩៦.៧៣៨,០	៩៩.៣០៣,០	១០៤.០៩៣,០	១០៤.០០៣,៤
ឥណទេយ្យពីអនិវាសន៍	៩៩.៤៣៥,៨	៩៨.១១៩,៩	១០០.៦៨៧,០	១០៥.៤៧៩,៨	១០៥.៣៩១,៥
ទ្រព្យអកម្មចំពោះអនិវាសន៍	-១.៣៩៤,៩	-១.៣៨១,៩	-១.៣៨៤,១	-១.៣៨៦,៨	-១.៣៨៨,១
គណនេយ្យចំពោះគ្រឹះស្ថានទទួលប្រាក់បញ្ញើផ្សេងទៀត	១.១១៤,៥	១.០៥៥,០	១.០៤១,០	៩០០,៩	៨៤១,៣
គណនេយ្យចំពោះរដ្ឋាភិបាល	-១២.១០២,៨	-១២.០៧៧,៣	-១១.២២៨,៦	-១១.១៣៦,៨	-១១.១០០,៨
ឥណទេយ្យចំពោះរដ្ឋាភិបាល	០,០	០,០	០,០	០,០	០,០
ទ្រព្យអកម្មរដ្ឋាភិបាល	-១២.១០២,៨	-១២.០៧៧,៣	-១១.២២៨,៦	-១១.១៣៦,៨	-១១.១០០,៨
គណនេយ្យចំពោះវិស័យផ្សេងៗ	២៩២,៣	២៦៥,៤	២៩៣,៣	២៩៥,៨	៩៨,៥
ឥណទេយ្យចំពោះគ្រឹះស្ថានហិរញ្ញវត្ថុផ្សេងទៀត	០,០	០,០	០,០	០,០	០,០
ឥណទេយ្យចំពោះរដ្ឋាភិបាលថ្នាក់ក្រោមជាតិ	០,០	០,០	០,០	០,០	០,០
ឥណទេយ្យចំពោះគ្រឹះស្ថានសាធារណៈមិនមែនហិរញ្ញវត្ថុ	០,០	០,០	០,០	០,០	០,០
ឥណទេយ្យចំពោះវិស័យឯកជន	២៩២,៣	២៦៥,៤	២៩៣,៣	២៩៥,៨	៩៨,៥
វិស័យធុនកម្ពុជាន	៦៣.៩៦៧,៤	៦៣.១៧៤,៩	៦៤.៦១៣,៥	៦៧.១៧៨,៩	៦៤.៨១៤,៤
រូបិយវត្ថុក្នុងចរាចរណ៍	១៨.១១២,៥	១៨.៥៧៧,០	១៩.២២៣,២	១៩.៣៩៤,៣	១៩.១០០,២
ទ្រព្យអកម្មចំពោះគ្រឹះស្ថានទទួលប្រាក់បញ្ញើផ្សេងទៀត	៤៥.៨៣១,៦	៤៤.៥៩៧,៨	៤៥.៣៩០,៣	៤៧.៧៨៤,៤	៤៥.៦៩១,៣
ទ្រព្យអកម្មចំពោះវិស័យផ្សេងទៀត	២៣,៣	២២,១	២៥,៥	៣០,៣	២២,៨
ទ្រព្យអកម្មផ្សេងៗចំពោះគ្រឹះស្ថានទទួលប្រាក់បញ្ញើផ្សេងទៀត	១១.៨០១,៣	១១.៣៤៩,៣	១១.៦០៨,៥	១០.៩៥៤,១	១១.១៩៦,២
ប្រាក់បញ្ញើ និងមូលបត្រមិនមែនភាគហ៊ុន មិនរាប់បញ្ចូលក្នុង					
វិស័យធុនកម្ពុជាន	៥១,៩	៥២,១	៥១,៩	៥១,៩	៥២,០
ប្រាក់បញ្ញើ រាប់បញ្ចូលក្នុងរូបិយវត្ថុទូទៅ	០,០	០,០	០,០	០,០	០,០
មូលបត្រមិនមែនភាគហ៊ុនរាប់បញ្ចូលក្នុងរូបិយវត្ថុទូទៅ	០,០	០,០	០,០	០,០	០,០
ប្រាក់បញ្ញើ មិនរាប់បញ្ចូលក្នុងរូបិយវត្ថុទូទៅ	៥១,៩	៥២,១	៥១,៩	៥១,៩	៥២,០
មូលបត្រមិនមែនភាគហ៊ុន មិនរាប់បញ្ចូលក្នុងរូបិយវត្ថុទូទៅ	០,០	០,០	០,០	០,០	០,០
ប្រាក់កម្ចី	០,០	០,០	០,០	០,០	០,០
ឧបករណ៍ហិរញ្ញវត្ថុនិស្សន្ទ	០,០	០,០	០,០	០,០	០,០
ភាគហ៊ុន និង មូលបត្រផ្សេងទៀត	១៤.១៩៨,៣	១៤.០៦៥,៥	១៥.៧៤៤,៦	១៤.៥៦៤,៨	២០.៤៧០,៨
ខ្ទង់ផ្សេងៗ (សុទ្ធ)	-២.៦៧០,០	-២.៦៦០,៨	-២.៦០៩,៨	-២.៥៩៦,៧	-២.៦៩១,០
ផ្ទៀងផ្ទាត់តាម IFS	០,០	០,០	០,០	០,០	០,០

* រាប់បញ្ចូលតែទិន្នន័យធនាគារកណ្តាល
 ** ទិន្នន័យកែសម្រួល

តារាង ២: តារាងគណនីវិភាគគ្រឹះស្ថានទទួលប្រាក់បញ្ញើផ្សេងៗ

(គិតជាប៊ីលានរៀល)

	មិថុណា-២៥	កក្កដា-២៥	សីហា-២៥	កញ្ញា-២៥	តុលា-២៥
ទ្រព្យសកម្មបេសេសុទ្ធ	១៧.០២៦,៣	១៩.៧៤៧,៤	២១.៩១៦,៦	២៤.៧០៩,០	២៥.៦២០,១
ឥណទេយ្យពីអនិវាសន៍	៤៤.២៥៥,៨	៤៦.២៦២,២	៤៨.៥៥៥,៥	៤៩.៩៩៣,១	៥០.២០៣,៩
ទ្រព្យសកម្មចំពោះអនិវាសន៍	-២៧.២២៩,៥	-២៦.៥១៤,៤	-២៦.៦៣៨,៩	-២៥.២៨៤,១	-២៥.៥៨៣,៧
ឥណទេយ្យចំពោះបណ្តាញ	៦០.៥៤២,៧	៥៤.៥១១,៤	៦០.៦៦០,៦	៦២.០៩៨,៧	៦០.៥៣០,១
រូបិយវត្ថុ	២.៤១៥,២	២.៣៣៦,៣	២.៤៨៧,២	២.៧៧៦,២	២.៥៦៦,៨
ប្រាក់បញ្ញើជាទុនបម្រុង និងមូលបត្រមិនមែនភាគហ៊ុន	៥៨.០៨៥,២	៥៦.១៣៦,៩	៥៨.១៧៣,៤	៥៩.២៩៣,៨	៥៧.៩៦៣,៣
ឥណទេយ្យផ្សេងៗចំពោះបណ្តាញ	៤២,៣	៣៨,៦	៣៣,១	២៨,៦	២៤,០
ឥណទេយ្យសុទ្ធចំពោះរដ្ឋាភិបាល	-១៣.២១១,៣	-១២.៩៣៦,៤	-១៣.២៨៩,២	-១៣.៤៦២,៧	-១៣.៩៧៣,១
ឥណទេយ្យចំពោះរដ្ឋាភិបាល	៥៩៥,៧	៥៩០,២	៦០០,០	៦៤៦,៧	៨១៥,០
ទ្រព្យសកម្មរដ្ឋាភិបាល	-១៣.៨០៦	-១៣.៥២៦,០	-១៣.៨៨៩,២	-១៤.១០៩,៤	-១៤.៧៨៨,១
ឥណទេយ្យចំពោះវិស័យផ្សេងៗ	២៤១.៣៦៥	២៤១.៣៩៧,៦	២៤៣.៣៥២,៤	២៤៥.៤៤៤,៣	២៤៧.៧៧៧,៣
ឥណទេយ្យចំពោះគ្រឹះស្ថានហិរញ្ញវត្ថុផ្សេងៗ	២.៤៦១,១	២.៥០៥,៦	២.៥២៧,០	២.៧៣២,៤	២.៦៧៤,៥
ឥណទេយ្យចំពោះរដ្ឋាភិបាលថ្នាក់ក្រោមជាតិ	០,០	០,០	០,០	០,០	០,០
ឥណទេយ្យចំពោះគ្រឹះស្ថានសាធារណៈមិនមែនហិរញ្ញវត្ថុ	២៧,៧	១,៩	២,១	២១,៤	១៨,៣
ឥណទេយ្យចំពោះវិស័យឯកជន	២៣៨.៨៧៦,២	២៣៨.៨៩០,២	២៤០.៨២៣,៣	២៤៣.០៩០,៦	២៤៥.០៨៤,៦
ទ្រព្យសកម្មបណ្តាញ	២០,៣	២០,៣	១២,២	១២,២	០,១
ប្រាក់បញ្ញើបេសេសុទ្ធ រាប់បញ្ចូលក្នុងមិថុណាទុន	៣៩.៤៣២,៨	៣៨.៧៤៤,១	៤០.២២០,៤	៤១.៦០០,៦	៤១.៤០១,០
ប្រាក់បញ្ញើផ្សេងៗ រាប់បញ្ចូលក្នុងមិថុណាទុន	១៨៨.៧៦៥,៦	១៨៩.៩៣៩,៣	១៩៣.២៧៩,៩	១៩៦.៥៤៣,៩	១៩៧.៣៥៤,៦
មូលបត្រមិនមែនភាគហ៊ុន រាប់បញ្ចូលក្នុងមិថុណាទុន	០,០	០,០	០,០	០,០	០,០
ប្រាក់បញ្ញើមិនមែនមូលបត្រមិថុណាទុន	៣១៦,២	២៧៤,០	៣០៤,៣	២៩០,៨	២៨២,៩
មូលបត្រមិនមែនភាគហ៊ុន មិនមែនមូលបត្រមិថុណាទុន	០,០	០,០	០,០	០,០	០,០
ប្រាក់កម្ចី	១.៧២៥,១	១.៧៥០,៧	១.៨១៩,២	១.៨២១,១	១.៨៥០,៤
ឧបករណ៍ហិរញ្ញវត្ថុសុទ្ធ	០,០	០,០	០,០	០,០	០,០
ភាគហ៊ុន និងមូលបត្រផ្សេងៗ	៦៤.៥៥៩,៧	៦៧.២៤៧,៧	៦៥.៦៣៧,០	៦៦.៥៧៩,៥	៦៧.២៥៩,២
ខ្ទង់ផ្សេងៗ (សុទ្ធ)	១០.៩០៣	៨.៧៤០,៣	១១.៣៦៧,៥	១២.៣៤១,៣	១១.៨០២,៤
ភ្ញៀវបញ្ញើកាតាម IFS	០,០	០,០	០,០	០,០	០,០

* រាប់បញ្ចូលទិន្នន័យបេសេសុទ្ធជាតារាងពាណិជ្ជ និងគ្រឹះស្ថានហិរញ្ញវត្ថុទទួលប្រាក់បញ្ញើ
 ** ទិន្នន័យកែសម្រួល

តារាង ៣: តារាងគណនីវិភាគគ្រឹះស្ថានទទួលប្រាក់បញ្ញើ*

(គិតជាប៊ីលានរៀល)

	មិថុនា-២៥	កក្កដា-២៥	សីហា-២៥	កញ្ញា-២៥	តុលា-២៥
ទ្រព្យសកម្មបរិក្ខេបសុទ្ធ	១១៥.០៦៧,២	១១៦.៤៨៥,៧	១២១.២១៩,៦	១២៨.៨០២,០	១២៩.៦២៣,៥
ឥណទេយ្យពីអនិវាសន៍	១៤៣.៦៩១,៦	១៤៤.៣៨២,១	១៤៩.២៤២,៦	១៥៥.៤៧២,៩	១៥៥.៥៩៥,៤
ទ្រព្យអកម្មចំពោះអនិវាសន៍	-២៨.៦២៤,៤	-២៧.៨៩៦,៤	-២៨.០២៣,០	-២៦.៦៧០,៩	-២៥.៩៧១,៨
គណនេយ្យក្នុងស្រុក	២១៦.៣៤៣,១	២១៦.៦៤៤,៩	២១៩.១២៨,៣	២២១.៥៤០,៧	២២២.៨០១,៩
ឥណទេយ្យសុទ្ធចំពោះរដ្ឋាភិបាល	-២៥.៣១៤,១	-២៥.០១៤,២	-២៤.៥១៧,៧	-២៤.៥៩៩,៤	-២៥.០៧៣,៩
ឥណទេយ្យចំពោះរដ្ឋាភិបាល	៥៩៤,៧	៥៩០,២	៦០០,០	៦៤៦,៧	៨១៥,០
ទ្រព្យអកម្មរដ្ឋាភិបាល	-២៥.៩០៨,៨	-២៥.៦០៤,៤	-២៥.១១៧,៧	-២៥.២៤៦,១	-២៥.៨៨៨,០
ឥណទេយ្យចំពោះវិស័យផ្សេងៗ	២៤១.៦៥៧,២	២៤១.៦៦៣,០	២៤៣.៦៤៦,១	២៤៦.១៤០,១	២៤៧.៨៧៥,៨
ឥណទេយ្យចំពោះគ្រឹះស្ថានហិរញ្ញវត្ថុផ្សេងទៀត	២.៤៦១,១	២.៥០៥,៦	២.៥២៧,០	២.៧៣២,៤	២.៦៧៤,៥
ឥណទេយ្យចំពោះរដ្ឋាភិបាលថ្នាក់ក្រោមជាតិ	០,០	០,០	០,០	០,០	០,០
ឥណទេយ្យចំពោះគ្រឹះស្ថានសាធារណៈមិនមែនហិរញ្ញវត្ថុ	២៧,៧	១,៩	២,១	២១,៤	១៨,៣
ឥណទេយ្យចំពោះវិស័យឯកជន	២៣៩.១៦៨,៤	២៣៩.១៥៥,៦	២៤១.១១៧,០	២៤៣.៣៨៦,៤	២៤៥.១៨៣,១
ទ្រព្យអកម្មជាតិយសកម្មទូទៅ (M2)	២៤៣.៩១៩,០	២៤៤.៩៤៦,៣	២៥០.២៦២,២	២៥៤.៧៩២,៨	២៥៥.៣១៥,៤
រូបិយវត្ថុក្រៅគ្រឹះស្ថានទទួលប្រាក់បញ្ញើ	១៥.៦៩៧,៣	១៦.២៤០,៧	១៦.៧៣៦,០	១៦.៦១៨,០	១៦.៥៣៣,៤
ប្រាក់បញ្ញើចរន្ត	៣៩.៤៣៨,២	៣៨.៧៤៨,៣	៤០.២២៦,៨	៤១.៦១១,៤	៤១.៤០៦,០
ប្រាក់បញ្ញើផ្សេងទៀត	១៨៨.៧៨៣,៥	១៨៩.៩៥៧,២	១៩៣.២៩៩,៤	១៩៦.៥៦៣,៤	១៩៧.៣៧៦,៤
មូលបត្រមិនមែនភាគហ៊ុន	០,០	០,០	០,០	០,០	០,០
<i>ក្នុងនោះជាប្រិយប័ណ្ណបរទេស (នៃM2)</i>	<i>២០៨.៦៤៣,៥</i>	<i>២០៩.០០៣,៨</i>	<i>២១៣.០៧៩,១</i>	<i>២១៧.៤១៩,៥</i>	<i>២១៧.៥៩១,៩</i>
ប្រាក់បញ្ញើមិនរាប់បញ្ចូលក្នុងមិថុនាសុទ្ធចំពោះ	៣៦៨,២	៣៣០,០	៣៥៦,២	៣៤២,៧	៣៣៤,៩
មូលបត្រមិនមែនភាគហ៊ុន មិនរាប់បញ្ចូលក្នុងមិថុនាសុទ្ធចំពោះ	០,០	០,០	០,០	០,០	០,០
ប្រាក់កម្ចី	១.៧២៥,១	១.៧៥០,៧	១.៨១៩,២	១.៨២១,១	១.៨៥០,៤
ឧបករណ៍ហិរញ្ញវត្ថុសុទ្ធចំពោះ	០,០	០,០	០,០	០,០	០,០
ធានារ៉ាប់រងប្រយោជន៍ប្រកបដោយសុវត្ថិភាព	០,០	០,០	០,០	០,០	០,០
ភាគហ៊ុន និងមូលធនផ្សេងទៀត	៧៨.៧៥៤,០	៨១.៣១៣,២	៨១.៣៨១,៦	៨៥.១៤៤,៣	៨៧.៧៣០,០
ខ្ទង់ផ្សេងៗ (សុទ្ធ)	៦.៦៤០,១	៤.៧៩៤,៤	៦.៥២៨,៧	៨.២៤១,៩	៧.១៩៤,៤
ផ្ទៀងផ្ទាត់តាម IFS	០,០	០,០	០,០	០,០	០,០

* រាប់បញ្ចូលទិន្នន័យរបស់ធនាគារកណ្តាល និងគ្រឹះស្ថានទទួលប្រាក់បញ្ញើផ្សេងទៀត (ODCs)

** ទិន្នន័យកែសម្រួល

តារាង ៤: តារាងគណនីវិភាគគ្រឹះស្ថានហិរញ្ញវត្ថុផ្សេងៗទៀត*

(គិតជាប៊ីលានរៀល)

	វិថុនា-២៥	កក្កដា-២៥	សីហា-២៥	កញ្ញា-២៥	តុលា-២៥
ទ្រព្យសកម្មបេឡាស៊ីយ៉ា	-៨២០,៨	-៧៩៤,៣	-៧៩២,១	-៨១៤,១	-៨៤០,០
ឥណទេយ្យពីអនិវាសន	៥៦៧,៤	៥៦១,២	៥៧៥,០	៥៦៩,៤	៥៥៩,៦
ទ្រព្យអកម្មចំពោះអនិវាសន	-១.៣៨៨,២	-១.៣៥៥,៤	-១.៣៦៧,១	-១.៣៨៣,៥	-១.៣៩៩,៧
ឥណទេយ្យចំពោះគ្រឹះស្ថានទទួលប្រាក់បញ្ញើផ្សេងៗទៀត	៥.១៨៧,៥	៥.១៤២,៣	៥.១៤៧,៨	៥.២២៤,០	៥.២១៩,៣
ឥណទេយ្យសុទ្ធចំពោះរដ្ឋាភិបាល	-៣,១	-៣,១	-៣,៥	-៣,៧	-៤,០
ឥណទេយ្យចំពោះរដ្ឋាភិបាល	៩,១	៩,២	៩,៤	៩,៧	៩,៩
ទ្រព្យអកម្មរដ្ឋាភិបាល	-១២,២	-១២,៣	-១២,៩	-១៣,៤	-១៣,៨
ឥណទេយ្យចំពោះវិស័យផ្សេងៗ	១០.៣២៧,១	១០.៤២១,៣	១០.៥២១,១	១០.៦៤១,៣	១០.៨០១,៩
ឥណទេយ្យចំពោះរដ្ឋាភិបាលថ្នាក់ក្រោមជាតិ	០,០	០,០	០,០	០,០	០,០
ឥណទេយ្យចំពោះគ្រឹះស្ថានសាធារណៈមិនមែនហិរញ្ញវត្ថុ	៧៤,០	៧៤,០	៧៤,០	៧៤,០	៧៤,០
ឥណទេយ្យចំពោះវិស័យឯកជន	១០.២៥៣,១	១០.៣៤៧,២	១០.៤៤៧,១	១០.៥៦៧,៣	១០.៧២៧,៩
ប្រាក់បញ្ញើ	០,៩	១,០	១,១	១,០	១,២
មូលបត្រមិនមែនភាគហ៊ុន	០,១	០,១	០,១	០,០	០,០
ប្រាក់កម្ចី	៥.៤២៣,៥	៥.៤៥១,៦	៥.៥០៩,៦	៥.៥៦៥,៩	៥.៦២១,៨
ឧបករណ៍ហិរញ្ញវត្ថុនិស្សន្ទ	០,០	០,០	០,០	០,០	០,០
ធានារ៉ាប់រងទុនបម្រុងបេឡាស៊ីយ៉ា	២.៧៤១,១	២.៧៤១,១	២.៧៤១,១	២.៨៨៣,៨	២.៨៨៣,៨
ភាគហ៊ុន និង មូលធនផ្សេងៗទៀត	៥.៥៦៥,០	៥.៥៧៦,១	៥.៦១៥,៣	៥.៥៥៨,៣	៥.៥៩៣,៣
ខ្ទង់ផ្សេងៗ (សុទ្ធ)	៩៦០,១	៩៩៦,៣	១.០០៦,២	១.០៣៨,៥	១.០៧៧,១
ផ្ទៀងផ្ទាត់តាម IFS	០,០	០,០	០,០	០,០	០,០

* រាប់បញ្ចូលតែទិន្នន័យរបស់គ្រឹះស្ថានធនាគារឯកទេសចាប់ពីថ្ងៃ-២០១៣ ដល់ថ្ងៃ-២០២០។ ចាប់ពីមករា-២០២១ ដល់បច្ចុប្បន្ន គឺរាប់បញ្ចូលទិន្នន័យ របស់គ្រឹះស្ថានធនាគារឯកទេស គ្រឹះស្ថានមីក្រូហិរញ្ញវត្ថុ និងក្រុមហ៊ុនធានារ៉ាប់រង។

** ទិន្នន័យកែសម្រួល

តារាង ៥: តារាងគណនីវិភាគគ្រឹះស្ថានហិរញ្ញវត្ថុ*

(គិតជាប៊ីលានរៀល)

	មិថុនា-២៥	កក្កដា-២៥	សីហា-២៥	កញ្ញា-២៥	តុលា-២៥
ទ្រព្យសកម្មបរទេសសុទ្ធ	១១៤.២៤៦,៤	១១៥.៦៩១,៥	១២០.៤២៧,៥	១២៧.៩៨៧,៩	១២៨.៧៨៣,៥
ឥណទេយ្យពីអនិវាសន៍	១៤៤.២៥៨,៩	១៤៤.៩៤៣,៣	១៤៩.៨១៧,៥	១៥៦.០៤២,៤	១៥៦.១៥៥,០
ទ្រព្យអកម្មចំពោះអនិវាសន៍	-៣០.០១២,៦	-២៩.២៥១,៨	-២៩.៣៩០,១	-២៨.០៥៤,៥	-២៧.៣៧១,៥
គណនេយ្យក្នុងស្រុក	២២៤.២០៦,០	២២៤.៥៦១,៥	២២៧.១១៨,៩	២២៩.៤៤៥,៩	២៣០.៩២៥,៣
ឥណទេយ្យសុទ្ធចំពោះរដ្ឋាភិបាល	-២៥.៣១៧,២	-២៥.០១៧,៣	-២៤.៥២១,២	-២៤.៦០៣,១	-២៥.០៧៧,៩
ឥណទេយ្យចំពោះរដ្ឋាភិបាល	៦០៣,៨	៥៩៩,៤	៦០៩,៥	៦៥៦,៤	៨២៤,៩
ទ្រព្យអកម្មចំពោះរដ្ឋាភិបាល	-២៥.៩២១,០	-២៥.៦១៦,៧	-២៥.១៣០,៧	-២៥.២៥៩,៥	-២៥.៩០២,៨
ឥណទេយ្យចំពោះវិស័យផ្សេងៗ	២៤៩.៥២៣,២	២៤៩.៥៧៨,៨	២៥១.៦៤០,២	២៥៤.០៤៩,០	២៥៦.០០៣,២
ឥណទេយ្យចំពោះរដ្ឋាភិបាលថ្នាក់ក្រោមជាតិ	០,០	០,០	០,០	០,០	០,០
ឥណទេយ្យចំពោះគ្រឹះស្ថានសាធារណៈមិនមែនហិរញ្ញវត្ថុ	១០១,៧	៧៥,៩	៧៦,១	៩៥,៤	៩២,៣
ឥណទេយ្យចំពោះវិស័យឯកជន	២៤៩.៤២១,៥	២៤៩.៥០២,៨	២៥១.៥៦៤,១	២៥៣.៩៥៣,៦	២៥៥.៩១១,០
រូបិយវត្ថុប្រក់គ្រឹះស្ថានហិរញ្ញវត្ថុ	១៥.៦៨៣,៧	១៦.២២៦,៩	១៦.៧២១,០	១៦.៦០២,៥	១៦.៥១៨,០
ប្រាក់បញ្ញើ	២២៤.៩៥៦,១	២២៥.៥០៣,២	២៣០.៣៤៩,៩	២៣៤.៨៥៩,៧	២៣៥.៤១៤,៣
មូលបត្រមិនមែនពិភាក្សាហ៊ុន	០,០	០,០	០,០	០,០	០,០
ប្រាក់កម្ចី	៦.៤៥៤,២	៦.៩០០,៤	៧.០៣៧,២	៧.០៩២,២	៧.១៨៩,១
ឧបករណ៍ហិរញ្ញវត្ថុនិស្សន្ទ	០,០	០,០	០,០	០,០	០,០
ធានារ៉ាប់រងទុនបម្រុងបច្ចេកទេស	២.៧៤១,១	២.៧៤១,១	២.៧៤១,១	២.៨៨៣,៨	២.៨៨៣,៨
ភាគហ៊ុន និង មូលធនផ្សេងៗ	៤៤.៣២២,៩	៤៦.៨៨៩,៣	៤៦.៩៩៦,៨	៤៧.០៧២,៦	៤៧.៣២៣,៣
ខ្ទង់ផ្សេងៗ (សុទ្ធ)	៣.៨៤៤,៤	១.៩៩២,១	៣.៧០០,៤	៥.២៩៣,០	៤.៣៨០,៤
ផ្ទៀងផ្ទាត់តាម IFS	០,០	០,០	០,០	០,០	០,០

* រាប់បញ្ចូលទិន្នន័យរបស់គ្រឹះស្ថានទទួលប្រាក់បញ្ញើ និងគ្រឹះស្ថានហិរញ្ញវត្ថុផ្សេងទៀត

** ទិន្នន័យកែសម្រួល

តារាង ៦ : សន្ទស្សន៍ថ្លៃទំនិញប្រើប្រាស់ និងអត្រាអតិថិជន

១. សន្ទស្សន៍ថ្លៃទំនិញប្រើប្រាស់ (CPI) និងសន្ទស្សន៍ថ្លៃតាមក្រុមមុខទំនិញ (តុលា-ធ្នូ ២០០៦=១០០)	មិថុនា-២៥	កក្កដា-២៥	សីហា-២៥	កញ្ញា-២៥	តុលា-២៥
មុខទំនិញគ្រប់មុខ	២០៦,៤០	២០៧,៧២	២០៩,០០	២១០,២៦	២១១,៣០
អាហារ និងភេសជ្ជៈ:មិនមែនជាតិស្រវឹង	២៦០,១៨	២៦២,២៦	២៦៤,៦៨	២៦៦,០៥	២៦៨,០២
ភេសជ្ជៈ:មានជាតិស្រវឹង និងថ្នាំជក់	១៨៦,៨៧	១៨៧,៣៤	១៨៧,៥៤	១៨៧,៦៧	១៨៨,០៥
សម្លៀកបំពាក់ និងស្បែកជើង	១៩៣,៨៤	១៩៥,១៨	១៩៦,៦៣	១៩៧,៥៥	១៩៩,០៩
ផ្ទះសំបែង ទឹក អគ្គិសនី ឧស្ម័ន និងឥន្ធនៈដទៃទៀត	១៤៣,៤៨	១៤៣,១៤	១៤៤,៤៤	១៤៤,៧៩	១៤៥,៤៩
គ្រឿងសង្ហារឹម សម្ភារៈប្រើប្រាស់គ្រួសារនិងការថែទាំផ្ទះជាប្រចាំ	១៦៦,៩៤	១៦៧,៤០	១៦៧,៧២	១៦៧,៩២	១៦៨,៥០
សុខាភិបាល	១៤៣,៤០	១៤៣,៥៨	១៤៣,៧៨	១៤២,៩៧	១៤៣,៤០
ការដឹកជញ្ជូន	១២២,៤១	១២១,៤៦	១២១,១០	១២២,០៦	១២០,៨៦
គមនាគមន៍	៦៦,៦៣	៦៦,៦៦	៦៦,៦៤	៦៦,៦៧	៦៦,៧១
ការកម្សាន្ត និងវប្បធម៌	១៣៤,៥៦	១៣៥,៦២	១៣៥,៤២	១៣៥,៨២	១៣៦,៤៨
ការសិក្សា	១៧៩,៩៣	១៨០,៦៦	១៨១,៣៩	១៨១,៩៨	១៨៣,៧៧
ភោជនីយដ្ឋាន	៣២៦,៧២	៣២៧,៣៣	៣២៦,៥០	៣២៨,០៥	៣២៨,៥៨
ទំនិញ និងសេវាកម្មផ្សេងៗ	១៧៥,៥៨	១៧៦,២១	១៧៦,៦២	១៧៦,៩១	១៧៧,៦៨
២. បម្រែបម្រួលជាភាគរយនៃសន្ទស្សន៍ថ្លៃទំនិញប្រើប្រាស់ និងទាតុផ្សំ					
២.១ បម្រែបម្រួលជាភាគរយប្រចាំខែ					
មុខទំនិញគ្រប់មុខ	-០,១១	០,៤៤	០,៦២	០,៦០	០,៤៩
អាហារ និងភេសជ្ជៈ:មិនមែនជាតិស្រវឹង	-០,២៥	០,៨០	០,៩២	០,៥២	០,៧៤
ភេសជ្ជៈ:មានជាតិស្រវឹង និងថ្នាំជក់	០,០៨	០,២៥	០,១១	០,០៧	០,២០
សម្លៀកបំពាក់ និងស្បែកជើង	០,០២	០,៦៩	០,៧៤	០,៤៧	០,៧៨
ផ្ទះសំបែង ទឹក អគ្គិសនី ឧស្ម័ន និងឥន្ធនៈដទៃទៀត	០,១៤	-០,២៤	០,៩១	០,២៤	០,៤៨
គ្រឿងសង្ហារឹម សម្ភារៈប្រើប្រាស់គ្រួសារនិងការថែទាំផ្ទះជាប្រចាំ	០,០៦	០,២៧	០,១៩	០,១២	០,៣៥
សុខាភិបាល	-០,៣០	០,១៣	០,១៤	-០,៥៦	០,៣០
ការដឹកជញ្ជូន	១,៨៥	-០,៧៧	-០,៣០	០,៧៩	០,៩៩
គមនាគមន៍	០,០៥	០,០៥	-០,០៣	០,០៥	០,០៦
ការកម្សាន្ត និងវប្បធម៌	០,៣៣	០,៧៩	-០,១៥	០,៣០	០,៤៩
ការសិក្សា	០,០០	០,៤០	០,៤០	០,៣៣	០,៩៨
ភោជនីយដ្ឋាន	-១,២៥	០,១៩	-០,២៦	២,៣១	០,១៦
ទំនិញ និងសេវាកម្មផ្សេងៗ	០,១២	០,៣៦	០,២៣	០,១៧	០,៤៤
២.២ បម្រែបម្រួលជាភាគរយធៀបនឹងខែដូចគ្នានៃឆ្នាំមុន					
មុខទំនិញគ្រប់មុខ	១,៥៩	១,៦៦	១,៧៩	២,០៦	១,៧១
អាហារ និងភេសជ្ជៈ:មិនមែនជាតិស្រវឹង	២,៤៩	៣,០៣	៣,១៩	២,៨៤	២,៤៤
ភេសជ្ជៈ:មានជាតិស្រវឹង និងថ្នាំជក់	១,៨៩	២,១៥	១,៨២	១,៦៩	១,៥៦
សម្លៀកបំពាក់ និងស្បែកជើង	៤,៦៩	៤,៦៩	៤,៦៧	៣,៨៨	៣,៤៨
ផ្ទះសំបែង ទឹក អគ្គិសនី ឧស្ម័ន និងឥន្ធនៈដទៃទៀត	១,៦៥	១,០៩	១,៥៩	១,៦៦	១,៩១
គ្រឿងសង្ហារឹម សម្ភារៈប្រើប្រាស់គ្រួសារនិងការថែទាំផ្ទះជាប្រចាំ	១,៨៨	១,៨៤	១,៧៤	១,៤០	១,២៩
សុខាភិបាល	-២,៦៦	-២,៧៥	-៣,០៣	-១,៤១	-១,២៣
ការដឹកជញ្ជូន	-២,០៨	-៣,៨៤	-៣,៣២	០,២៣	-១,៨២
គមនាគមន៍	០,២៤	០,២៤	០,១៩	០,១២	០,១៣
ការកម្សាន្ត និងវប្បធម៌	១,៨៥	១,៧២	១,២៨	១,០៤	១,៦១
ការសិក្សា	២,២៧	២,៦៨	២,៧៣	២,៤២	២,៨៩
ភោជនីយដ្ឋាន	-០,៥០	-០,៨៤	-១,២៥	០,៤៨	០,៤០
ទំនិញ និងសេវាកម្មផ្សេងៗ	២,៤៤	២,៥៧	២,៤២	២,២១	២,២១
៣. សន្ទស្សន៍ថ្លៃទំនិញប្រើប្រាស់គិតជាមធ្យមអំពីខែដំបូង	២០៧,៣៧	២០៧,១៨	២០៧,៨៤	២០៨,៩៩	២១០,១៩
បម្រែបម្រួលជាភាគរយឆ្នាំលើឆ្នាំ (%)	២,១៥	១,៦៥	១,៦៨	១,៨៤	១,៨៥
៤. សន្ទស្សន៍ថ្លៃទំនិញប្រើប្រាស់គិតជាមធ្យមអំពីខែដំបូង	២០៧,៣២	២០៧,៦១	២០៧,៩១	២០៨,២៧	២០៨,៥៦
បម្រែបម្រួលជាភាគរយឆ្នាំលើឆ្នាំ (%)	២,៣៨	២,៤៧	២,៥៩	២,៧២	២,៧៤

ប្រភព : វិទ្យាស្ថានជាតិស្ថិតិ

តារាង ៧ : មុខទំនិញឡើងថ្លៃ ក្នុងខែតុលា ឆ្នាំ២០២៥

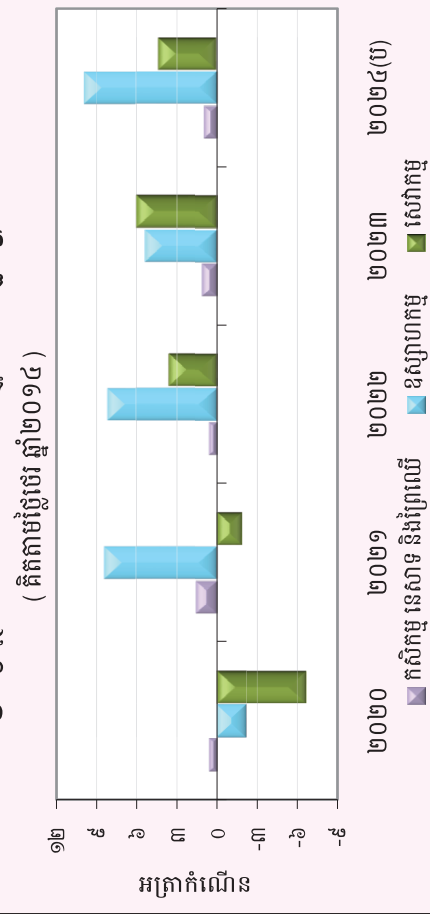
ល.រ	មុខទំនិញគ្រប់មុខ	មេគុណ	សន្តស្សន៍			បម្រែបម្រួលជាភាគរយ	
			តុលា-២៤	កញ្ញា-២៥	តុលា-២៥	ខែលើខែ	ឆ្នាំលើឆ្នាំ
១	នំប៉័ង	០,១៧៣	២៧១,៥៥	២៨៦,៥៦	២៩៥,២៨	៣,០	៨,៧
២	បន្លែជាវែង	១,១៣៨	៤២៥,៨៥	៤៤២,៨៣	៤៤៩,៨៥	១,៦	៥,៦
៣	ផលិតផលម្ហូបអាហារ	១,៤០៤	២៧១,៤៣	២៧៦,១៨	២៨០,២៩	១,៥	៣,៣
៤	បន្លែជាមើមដទៃទៀត	០,៤៥៦	៣៣៣,៣៧	៣៤២,១០	៣៤៧,០៧	១,៥	៤,១
៥	ដំណាំមើម	០,៤៣៩	២៥២,៥៦	២៥១,៨៨	២៥៥,៥២	១,៤	១,២
៦	ស្ករ ដំណាប់ ទឹកឃ្មុំ ស្ករក្រូច	១,៤៨៩	១៨៥,២៥	១៨៦,០៤	១៨៨,៧២	១,៤	១,៩
៧	ដំណាំសណែកសម្រាប់យកគ្រាប់	០,៤១៣	៣០០,៨៧	៣០៩,៥៤	៣១៣,៩៣	១,៤	៤,៣
៨	ផលិតផលធ្វើពីទឹកដោះគោ	១,៥៥២	១៨៧,៨៩	១៩៦,៤១	១៩៩,០៥	១,៣	៥,៩
៩	បន្លែស្លឹក និង ដើម ធាង ទង	២,០៣១	២៧០,៥៦	២៦៩,៣១	២៧២,៨៩	១,៣	០,៩
១០	ផ្លែឈើស្រស់	៤,០៩៤	២៨៦,៧៧	២៩៣,៦៦	២៩៧,៤៩	១,៣	៣,៧
១១	ធញ្ញជាតិដទៃទៀត	០,០៩០	៣៨២,៥១	៤០៣,៥៥	៤០៨,៦៤	១,៣	៦,៨
១២	សម្ភារៈសម្រាប់ចែករៀន និងជួសជុលជម្រកស្នាក់នៅ	៣,៦៦៣	១៧៨,៨៣	១៨៦,២៦	១៨៨,៥១	១,២	៥,៤
១៣	វាយនភ័ណ្ឌប្រើក្នុងគ្រួសារ	០,០១៥	២២០,០២	២២៤,៣៣	២២៦,៩៧	១,២	៣,២
១៤	គ្រឿងប្រើប្រាស់ធ្វើពីកែវ ប្រើលើតុ និងផ្ទះបាយ	០,០៧៨	១៦១,០៣	១៦៥,៧១	១៦៧,៦០	១,១	៤,១
១៥	ឥន្ធនៈរឹង	១,៤៧៥	២៦២,៣០	២៦៣,៧១	២៦៦,៦៤	១,១	១,៧
១៦	ទឹកស្អុយ ទឹកក្រូច និងទឹកផ្លែឈើ និងបន្លែ	០,៧៤៨	១៥៨,២១	១៥៥,៧៨	១៥៧,៣៩	១,០	-០,៥
១៧	ការសិក្សា	១,១៧៤	១៧៨,៦២	១៨១,៩៨	១៨៣,៧៧	១,០	២,៩
១៨	សម្លៀកបំពាក់ និងសម្ភារៈដទៃទៀត	០,០៥៩	១៧៣,៥២	១៧៧,៨៩	១៧៩,៦១	១,០	៣,៥
១៩	ប្រដាប់ប្រើប្រាស់អគ្គិសនី ទំនិញ និងផលិតផលថែទាំផ្ទាល់ខ្លួន	០,៣៩៩	១៨៦,២៣	១៩៣,១៥	១៩៤,៩៩	១,០	៤,៧
២០	ស្បែកជើង	០,៦៤១	២១០,២៤	២១៧,៦១	២១៩,៦៧	០,៩	៤,៥
២១	វត្ថុធាតុដើមសម្លៀកបំពាក់	០,៣៣៤	២១៦,៩៨	២២៤,៧២	២២៦,៧៩	០,៩	៤,៥
២២	សាច់មាន់ស្រស់	១,៣០៣	២៤៤,៦៣	២៥៦,៦១	២៥៨,៨៩	០,៩	៥,៨
២៣	សម្លៀកបំពាក់បុរស និងកុមារ	០,៦២១	១៨៦,២៦	១៩០,៩៧	១៩២,៦៦	០,៩	៣,៤
២៤	នំសរសៃ	១,០០៨	២៥៨,៥៣	២៧១,២១	២៧៣,៦	០,៩	៥,៨
២៥	ស៊ុតស្រស់	១,០១៣	១៦៨,៧៧	១៦៦,៨១	១៦៨,១៦	០,៨	-០,៤
២៦	កាហ្វេ កាកាវ និងតែ	០,៧៥៥	១៥០,៥៥	១៥២,៨៤	១៥៤,០៦	០,៨	២,៣
២៧	សម្ភារៈ និងបរិក្ខារសម្រាប់លំនៅដ្ឋាន និងសួនច្បារ	០,០១៧	២៤៩,៨១	២៥៣,០០	២៥៤,៩១	០,៨	២,០
២៨	សម្លៀកបំពាក់ផ្សេងទៀតទាំងពីរភេទ	០,២២២	១៦២,៣០	១៦៤,២១	១៦៥,៤៤	០,៨	១,៩
២៩	ស៊ុតកែវថ្លៃ	០,០៧៩	១៧៧,៥៦	១៧៧,៩៧	១៧៩,២៦	០,៧	០,៤
៣០	ប្រេងធា និងខ្នាញ់	០,៩២០	២៤៥,៤៤	២៤៨,៦០	២៥០,៣៣	០,៧	២,០
៣១	សាច់គោស្រស់	២,១៦៥	២៩០,២០	២៩៩,៦១	៣០១,៥៥	០,៦	៣,៩
៣២	ស្រា	០,២៤៨	២១០,៦៧	២១២,២៩	២១៣,៦១	០,៦	១,៤
៣៣	ត្រីកែវថ្លៃ	១,៦៤៦	៣២១,៤០	៣៣១,២៣	៣៣៣,២៨	០,៦	៣,៧
៣៤	សម្លៀកបំពាក់ស្ត្រី និងក្មេងស្រី	១,០៦៥	១៨៨,៣៣	១៩២,៦៨	១៩៣,៨៤	០,៦	២,៩
៣៥	នំប៊ីស្លឹក និងនំម្សៅ	០,២៨០	១៨៩,១៧	១៩២,៦៥	១៩៣,៧៨	០,៦	២,៤
៣៦	ត្រីស្រស់	៧,៤៣៥	២៨០,០០	២៨៦,៦៧	២៨៨,២៦	០,៦	២,៩
៣៧	សាច់ទាស្រស់	០,៣១៩	២៣៣,៦២	២៣៧,៨៦	២៣៩,១៦	០,៥	២,៤
៣៨	ត្រីសមុទ្រ (ស្រស់ ឬ ក្លាស់)	០,២២៩	២៧៤,៦៦	២៨០,៥៣	២៨២,០០	០,៥	២,៧
៣៩	ការកម្សាន្ត និងវប្បធម៌	២,៩១២	១៣៤,៣២	១៣៥,៨២	១៣៦,៤៨	០,៥	១,៦
៤០	កង់	០,១០៣	១៥០,៥៦	១៥៣,៥៨	១៥៤,៣០	០,៥	២,៥

ប្រភព : វិទ្យាស្ថានជាតិស្ថិតិ

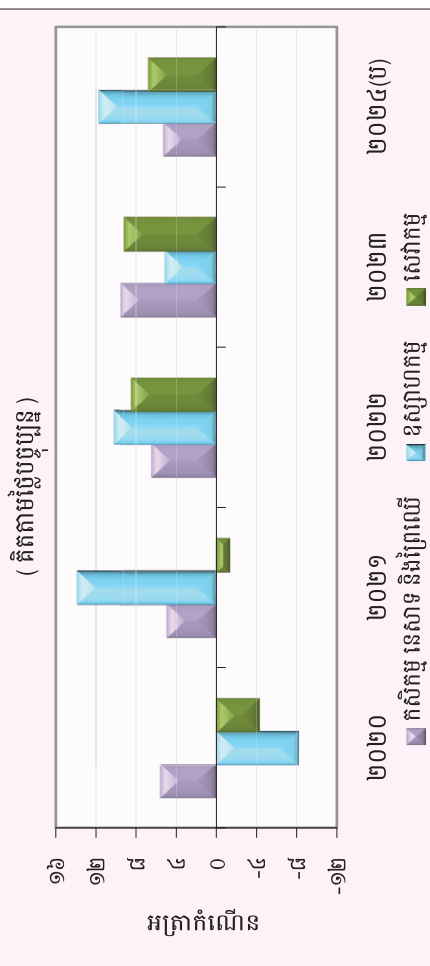
តារាង ៣ : វិនិច្ឆ័យស្តង់ដារគ្រប់គ្រងហិរញ្ញវត្ថុ (ធិសេស)

	ធិសេសស្តង់ដារ ឆ្នាំ២០១៤				ធិសេសស្តង់ដារ ឆ្នាំ២០១៥				
	២០២០	២០២១	២០២២	២០២៣	២០២០	២០២១	២០២២	២០២៣	
ធិសេស គិតជាពាន់លានរៀល	១២៥.៩៩៧	១២៩.៩៩០	១៣៦.៥៩៣	១៤៣.៣៩០	១៥២.០៥៣	១៥០.៧៩៣	១៦១.៩៧២	១៧៤.០២៧	១៨៤.៧៦៦
ធិសេស គិតជាលានដុល្លារអាមេរិក	៣១.២៤០	៣១.៩៦៤	៣៣.៤៩៦	៣៤.៩៧៧	៣៦.២៤៥	៣៥.៩៩១	៣៨.៤៩១	៤២.៣៣២	៤៦.៣០០
អត្រាកំណើននៃ ធិសេស	-៣,៦	៣,១	៥,១	៥,០	៦,០	-៤,៤	៤,៤	៧,៤	៤,៥
អត្រាកំណើន ធិសេស តាមសកម្មភាពសេដ្ឋកិច្ច									
កសិកម្ម, នេសាទ និងព្រៃឈើ	០,៦	១,៥	០,៦	១,១	១,០	៥,៥	៦,៥	៩,៥	៥,៣
ឧស្សាហកម្ម	-២,២	៤,៤	៤,២	៥,៤	៩,៩	-៤,២	១៣,៩	៥,២	១១,៤
សេវាកម្ម	-៦,៧	-១,៤	៣,៦	៦,០	៤,៣	-១,៤	៤,៥	៩,២	៦,៤
ធិសេស សម្រាប់មនុស្សម្នាក់ (គិតជាលានរៀល)	៧,៧	៧,៧	៨,១	៨,៤	៨,៨	៨,៧	៩,១	១០,២	១០,៩
ធិសេស សម្រាប់មនុស្សម្នាក់ (គិតជាដុល្លារអាមេរិក)	១.៩១២	១.៩២៦	១.៩៩៦	២.០៤១	២.១៥៤	២.១១៣	២.២៤៥	២.៤៧៧	២.៦៧៤

ក្រាហ្វិក្រូ ១ : ធិសេស តាមសកម្មភាពសេដ្ឋកិច្ច (គិតជាដុល្លារ ឆ្នាំ២០១៤)



ក្រាហ្វិក្រូ ២ : ធិសេស តាមសកម្មភាពសេដ្ឋកិច្ច (គិតជាដុល្លារ ឆ្នាំ២០១៥)



(ប) : ការបញ្ជាក់លើរបាយការណ៍
ប្រភព : វិទ្យាស្ថានជាតិស្ថិតិ

តារាង ៩: សន្ទស្សន៍ផ្លែឈើសេវា

	សីហា-២៤	កញ្ញា-២៤	តុលា-២៤	វិច្ឆិកា-២៤	ធ្នូ-២៤	មករា-២៤	កុម្ភៈ-២៤	មីនា-២៤	មេសា-២៤	ឧសភា-២៤	មិថុនា-២៤	កក្កដា-២៤	សីហា-២៤*	កញ្ញា-២៤*	តុលា-២៤	
សន្ទស្សន៍ផ្លែឈើសេវា (២០២០ = ១០០)																
សន្ទស្សន៍ផ្លែឈើសេវា	១០៥,៤	១០៥,០	១០៤,២	១០៤,៣	១០៥,៥	១០៣,៦	១០៣,០	១០១,០	១០០,៧	១០០,៧	១០០,៧	១០២,៤	១០៣,៤	១០៤,០	១០៣,៥	
សន្ទស្សន៍ផ្លែឈើសេវា	១០៧,៣	១០៦,៥	១០៥,៨	១០៥,៨	១០៦,៩	១០៥,០	១០៤,៥	១០២,៥	១០២,៥	១០២,៥	១០១,៥	១០២,៨	១០៣,៦	១០៤,៣	១០៣,៥	
សន្ទស្សន៍ផ្លែឈើសេវា	៩៤,០	៩៥,១	៩៣,៨	៩៤,៧	៩៦,៣	៩៤,២	៩៣,០	៩៥,៥	៩៥,៥	៩៥,៥	៩២,១	៩៥,២	៩៥,៨	៩៥,៨	៩៥,៧	
បំរែបំរួលសេវាសេវាសេវា (%)																
សន្ទស្សន៍ផ្លែឈើសេវា	-១,២	-០,៥	-០,៧	០,១	១,១	-១,៥	-០,៦	-១,៥	-០,៣	-០,១	០,១	១,២	១,០	០,៦	-០,៥	
សន្ទស្សន៍ផ្លែឈើសេវា	-១,១	-០,៨	-០,៦	០,០	១,០	-១,៧	-០,៥	-១,៦	-០,៤	-០,៥	-០,៥	១,៣	០,៩	០,៧	-០,៤	
សន្ទស្សន៍ផ្លែឈើសេវា	-១,៧	១,២	-១,៣	០,៩	១,៧	-២,២	-១,២	-៣,៨	០,៤	២,៥	៣,៣	២,៩	១,៩	០,៣	-១,៤	
បំរែបំរួលសេវាសេវាសេវា (%)																
សន្ទស្សន៍ផ្លែឈើសេវា	-៤,០	-៤,៩	-៤,០	-៣,៩	-២,០	-៤,៥	-៤,៤	-៥,៦	-៤,៣	-៤,៦	-៤,៦	-៤,១	-០,៩	-០,៧	-០,៥	
សន្ទស្សន៍ផ្លែឈើសេវា	-៤,៦	-៤,៤	-៤,៣	-៣,១	-១,៤	-៤,២	-៣,៧	-៤,៣	-៣,០	-៤,២	-៤,៧	-៤,៣	-៣,៤	-២,០	-១,៤	
សន្ទស្សន៍ផ្លែឈើសេវា	-៦,០	-៦,៩	-៤,២	-៤,២	-៤,៩	-៤,៦	-៤,៣	-១,២	-១,០	-២,៣	១,១	២,៤	២,២	៥,៣	៤,២	

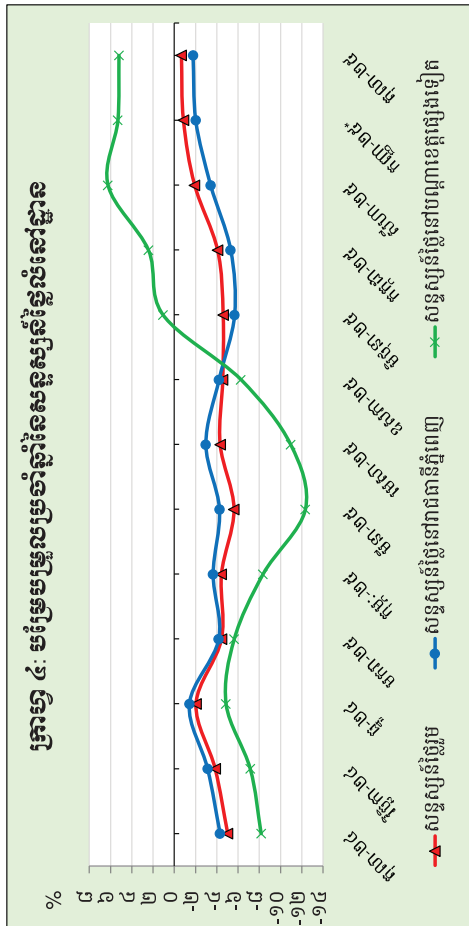
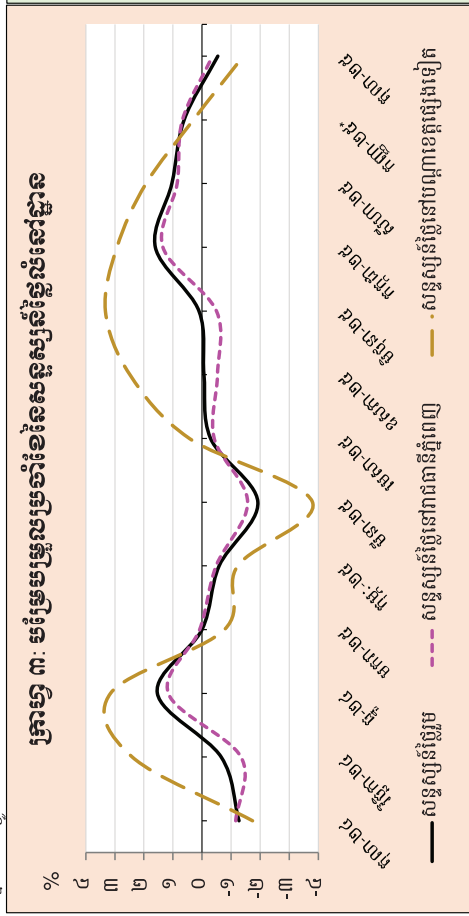
* កំណត់សម្គាល់:

- វិធីសាស្ត្រប្រកបសន្ទស្សន៍ផ្លែឈើសេវាសេវា *ARIMA* គឺជាវិធីសាស្ត្រ *Time-dummy hedonic*

អនុលោមតាមវិធីសាស្ត្រប្រកបសន្ទស្សន៍ផ្លែឈើសេវាសេវា *IMF* ដែលបានលាយបញ្ចូលគ្នា (https://www.imf.org/en/Data/Statistics/APPI-guide)

- វិធីសាស្ត្រប្រកបសន្ទស្សន៍ផ្លែឈើសេវាសេវា *ARIMA* ត្រូវបានកែសម្រួល ដែលសន្ទស្សន៍ផ្លែឈើសេវាសេវា *ARIMA* ដែលបានលាយបញ្ចូលគ្នា។

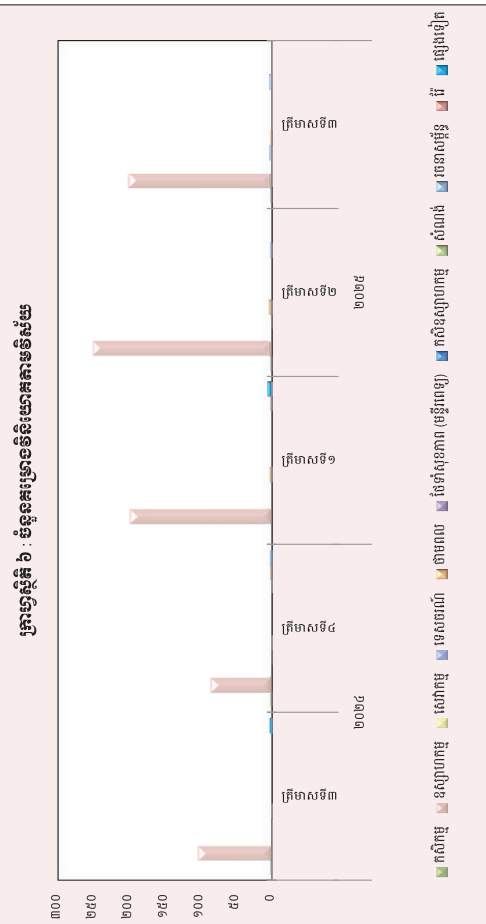
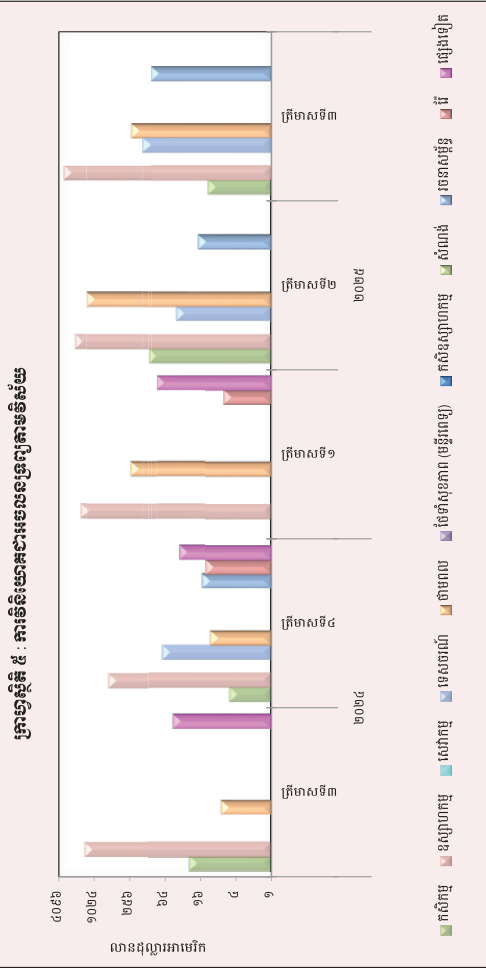
* ទិន្នន័យកែសម្រួល



តារាង ១០. កម្រិតចំណាយសំណងការងារសាងសង់សេដ្ឋកិច្ចជាតិ

(ឯកតា : ពាន់ដុល្លារអាមេរិក)

វិស័យ	កសិកម្ម		ឧស្សាហកម្ម		សេវាកម្ម		ផែនការណ៍		ថវិកា		ប្រតិបត្តិការ		ប្រតិបត្តិការ		សរុប	
	កម្រិត	អត្រា	កម្រិត	អត្រា	កម្រិត	អត្រា	កម្រិត	អត្រា	កម្រិត	អត្រា	កម្រិត	អត្រា	កម្រិត	អត្រា	កម្រិត	អត្រា
ឯកទេស	២១	១៦,៥	១៦	១៦,៦	១៦	១៦,៦	១៦	១៦,៦	១៦	១៦,៦	១៦	១៦,៦	១៦	១៦,៦	១៦	១៦,៦
ឯកទេស	៤	៤,៧	១០	១០,៤	១០	១០,៤	១០	១០,៤	១០	១០,៤	១០	១០,៤	១០	១០,៤	១០	១០,៤
ឯកទេស	១	១,១	១	១,១	១	១,១	១	១,១	១	១,១	១	១,១	១	១,១	១	១,១
ឯកទេស	៣	៣,០	១	១,១	១	១,១	១	១,១	១	១,១	១	១,១	១	១,១	១	១,១
ឯកទេស	៥	៥,០	១	១,១	១	១,១	១	១,១	១	១,១	១	១,១	១	១,១	១	១,១
ឯកទេស	៤	៤,៧	១០	១០,៤	១០	១០,៤	១០	១០,៤	១០	១០,៤	១០	១០,៤	១០	១០,៤	១០	១០,៤
សរុប	៣៦	៣៦,០	៣៦	៣៦,០	៣៦	៣៦,០	៣៦	៣៦,០	៣៦	៣៦,០	៣៦	៣៦,០	៣៦	៣៦,០	៣៦	៣៦,០



ប្រភព : ក្រុមហ៊ុនស្ថិតិសេដ្ឋកិច្ចជាតិ (សម្រាប់ឆ្នាំ២០១៥-២០១៧)
 អង្គការសហប្រជាជាតិ (សម្រាប់ឆ្នាំ២០១៨)
 អង្គការសហប្រជាជាតិ (សម្រាប់ឆ្នាំ២០១៩)
 * ទិន្នន័យសរុបសរុប

តារាង ១១: គម្រោងវិនិយោគដែលបានអនុម័តដោយក្រុមប្រឹក្សាអភិវឌ្ឍន៍កម្ពុជាតាមបណ្តាប្រទេសបង្កប់ៗ*

(ឯកតា : លានដុល្លារអាមេរិក)

ប្រទេស	២០២៣	២០២៤				២០២៥		
	ត្រីមាសទី៤	ត្រីមាសទី១	ត្រីមាសទី២	ត្រីមាសទី៣	ត្រីមាសទី៤	ត្រីមាសទី១*	ត្រីមាសទី២	ត្រីមាសទី៣
កម្ពុជា	៦៧៦,៩	១.២៧៨,៤	៧៩,២	៥០,៤	១៣២,៩	៣១៦,៤	១.០៤១,៦	៦៤៨,៨
ចិន	២៩២,៧	៤៨៦,២	៣៥៨,៦	១.១៤៣,៧	៤៥៩,១	១.២២៦,៨	១.៩៨៥,៩	១.០៤៨,៩
កូរ៉េ	-	៩,៥	៥,០	-	-	-	១១,១	-
សហរដ្ឋអាមេរិក	-	១០,០	១,៥	១០,៥	៥,៧	៤,៧	១៩,៩	៥,២
ថៃ	-	-	-	-	១៥,៦	-	-	-
វៀតណាម	-	៤៩,០	១១,២	១១,៦	៥,២	៥៨,៧	១៣២,៧	២៤៥,២
ម៉ាឡេស៊ី	-	៦,១	-	៣៨,៦	-	៥,៨	៥,៧	២,១
សាំងហ្គាពួរ	២០,៥	៤៨,៧	២៥,០	១១៣,៩	៦០,៣	៧៣,១	៣៧៨,៧	៧២,២
តៃវ៉ាន់	១១,៥	២៤,៣	១៨,៥	២៥,១	៦,៦	-	-	៤,២
អូស្ត្រាលី	-	-	៥,៧	-	-	៥,០	-	៤,៩
អង់គ្លេស	-	-	-	-	-	៤៣,១	២៥,៤	១៥,៨
ជប៉ុន	២,៧	-	១,២	៣៨,៥	-	-	-	៨,៤
ហុងកុង	២៥,៦	៣៣,៧	៩០,០	១០៥,៦	១៩,២	៣២០,១	៨៩,០	៣៤,៩
ហ្វីលីពីន	-	-	-	៥,២	-	-	-	-
ផ្សេងៗ	-	-	២០,៤	៩,៥	៣២,០	៧៥,៣	២២,៦	១៥១,៤
សរុប	១.០២៩,៩	១.៩៤៦,០	៦១៦,៣	១.៥៥២,៦	៧៣៦,៧	២.១២៩,១	៣.៧១២,៥	២.២៤១,៨

(សមាមាត្រនៃគម្រោងវិនិយោគដែលបានអនុម័ត)

កម្ពុជា	៦៥,៧	៦៥,៧	១២,៨	៣,២	១៨,០	១៤,៩	២៨,១	១៧,៥
ចិន	២៨,៤	២៥,០	៥៨,២	៧៣,៧	៦២,៣	៥៧,៦	៥៣,៥	២៨,៣
កូរ៉េ	-	០,៥	០,៨	-	-	-	០,៣	-
សហរដ្ឋអាមេរិក	-	០,៥	០,៣	០,៧	០,៨	០,២	០,៥	០,១
ថៃ	-	-	-	-	២,១	-	-	-
វៀតណាម	-	២,៥	១,៨	០,៧	០,៧	២,៨	៣,៦	៦,៦
ម៉ាឡេស៊ី	-	០,៣	-	២,៥	-	០,៣	០,២	០,១
សាំងហ្គាពួរ	២,០	២,៥	៤,១	៧,៣	៨,២	៣,៤	១០,២	១,៩
តៃវ៉ាន់	១,១	១,២	៣,០	១,៦	០,៩	-	-	០,១
អូស្ត្រាលី	-	-	០,៩	-	-	០,២	-	០,១
អង់គ្លេស	-	-	-	-	-	២,០	០,៧	០,៤
ជប៉ុន	០,៣	-	០,២	២,៥	-	-	-	០,២
ហុងកុង	២,៥	១,៧	១៤,៦	៦,៨	២,៦	១៥,០	២,៤	០,៩
ហ្វីលីពីន	-	-	-	០,៣	-	-	-	-
ផ្សេងៗ	-	-	៣,៣	០,៦	៤,៣	៤,៧	០,៦	៤,១
សរុប	១០០,០	១០០,០	១០០,០	១០០,០	១០០,០	១០០,០	១០០,០	១០០,០

* អចលនទ្រព្យ

ប្រភព : ក្រុមប្រឹក្សាអភិវឌ្ឍន៍កម្ពុជា (គណៈកម្មការវិនិយោគកម្ពុជា)

តារាង ១២: អត្រាប្តូរប្រាក់ប្រចាំថ្ងៃ ក្នុងខែតុលា ឆ្នាំ២០២៥

(រៀល/១ដុល្លារអាមេរិក)

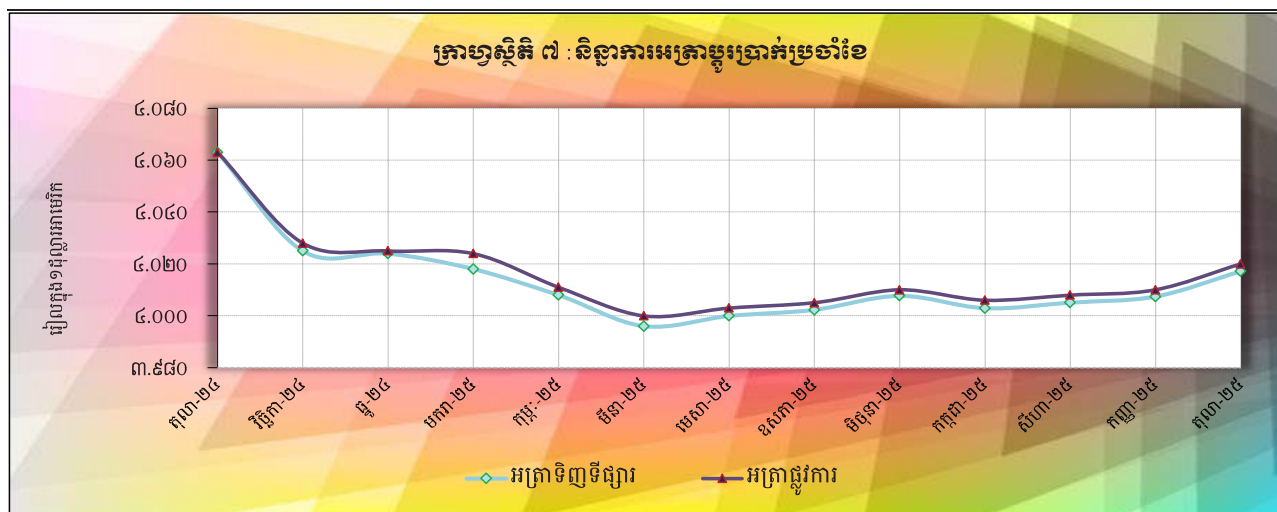
ថ្ងៃ	អត្រាប្តូរប្រាក់ទិញ			អត្រាប្តូរប្រាក់	បម្រែបម្រួលប្រចាំថ្ងៃ*	
	ទិញ	លក់	មធ្យម	ផ្លូវការ	គម្លាត	ភាគរយ
១	៤.០០៨	៤.០១៨	៤.០១៣	៤.០១១	០,៦	០,០
២	៤.០០៨	៤.០១៨	៤.០១៣	៤.០១១	០,៧	០,០
៣	៤.០០៩	៤.០១៩	៤.០១៤	៤.០១២	០,៣	០,០
៤	៤.០០៩	៤.០១៩	៤.០១៤	៤.០១២	០,០	០,០
៥	៤.០០៩	៤.០១៩	៤.០១៤	៤.០១២	០,០	០,០
៦	៤.០១០	៤.០២១	៤.០១៥	៤.០១២	១,៥	០,០
៧	៤.០១០	៤.០២១	៤.០១៦	៤.០១៣	០,២	០,០
៨	៤.០១១	៤.០២១	៤.០១៦	៤.០១៥	០,៨	០,០
៩	៤.០១២	៤.០២៣	៤.០១៨	៤.០១៦	១,៣	០,០
១០	៤.០១៤	៤.០២៥	៤.០២០	៤.០១៩	១,៨	០,០
១១	៤.០១៤	៤.០២៥	៤.០២០	៤.០១៩	០,០	០,០
១២	៤.០១៤	៤.០២៥	៤.០២០	៤.០១៩	០,០	០,០
១៣	៤.០១៦	៤.០២៧	៤.០២១	៤.០២០	១,៨	០,០
១៤	៤.០១៧	៤.០២៧	៤.០២២	៤.០២៣	០,៨	០,០
១៥	៤.០១៧	៤.០២៧	៤.០២២	៤.០២៣	០,០	០,០
១៦	៤.០១៩	៤.០៣០	៤.០២៥	៤.០២៣	២,៥	០,១
១៧	៤.០២១	៤.០៣៤	៤.០២៨	៤.០២៥	១,៩	០,០
១៨	៤.០២១	៤.០៣៤	៤.០២៨	៤.០២៥	០,០	០,០
១៩	៤.០២១	៤.០៣៤	៤.០២៨	៤.០២៥	០,០	០,០
២០	៤.០៣១	៤.០៤៤	៤.០៣៨	៤.០២៧	៩,៨	០,២
២១	៤.០៣១	៤.០៤៣	៤.០៣៧	៤.០៣៥	០,៣	០,០
២២	៤.០២៩	៤.០៣៩	៤.០៣៤	៤.០៣២	-២,៨	-០,១
២៣	៤.០២៦	៤.០៣៦	៤.០៣១	៤.០៣១	-២,៣	-០,១
២៤	៤.០២២	៤.០៣២	៤.០២៧	៤.០២៨	-៤,៥	-០,១
២៥	៤.០២២	៤.០៣២	៤.០២៧	៤.០២៨	០,០	០,០
២៦	៤.០២២	៤.០៣២	៤.០២៧	៤.០២៨	០,០	០,០
២៧	៤.០១៩	៤.០២៩	៤.០២៤	៤.០២៥	-២,៥	-០,១
២៨	៤.០១៧	៤.០២៧	៤.០២២	៤.០២៤	-២,១	-០,១
២៩	៤.០១៧	៤.០២៧	៤.០២២	៤.០២៤	០,០	០,០
៣០	៤.០១៧	៤.០២៨	៤.០២៣	៤.០២០	០,៣	០,០
៣១	៤.០១៧	៤.០២៨	៤.០២៣	៤.០២០	-០,៣	០,០
មធ្យម	៤.០១៧	៤.០២៨	៤.០២៣	៤.០២១	០,៣	០,០

* គម្លាតអត្រាទិញទីផ្សារប្រចាំថ្ងៃ

តារាង ១៣: អត្រាប្តូររូបិយប័ណ្ណប្រចាំខែ

(អត្រាចុងគ្រា រៀល/១ដុល្លារអាមេរិក)

	អត្រាប្តូររូបិយប័ណ្ណ				អត្រាប្តូររូបិយប័ណ្ណមធ្យម
	ទិញ	ប្រែប្រួល % ប្រចាំខែ	លក់	បញ្ជូន	
ធ្នូ-១៥	៤.០៤៨	០,១០	៤.០៥៥	៤.០៥២	៤.០៥០
ធ្នូ-១៦	៤.០៣៩	០,១៧	៤.០៥០	៤.០៤៥	៤.០៣៧
ធ្នូ-១៧	៤.០៣៧	០,០៧	៤.០៤៦	៤.០៤២	៤.០៣៧
ធ្នូ-១៨	៤.០២៧	-០,២៧	៤.០៣៩	៤.០៣៣	៤.០១៨
ធ្នូ-១៩	៤.០៧៩	០,១២	៤.០៨៩	៤.០៨៤	៤.០៧៥
ធ្នូ-២០	៤.០៦៩	០,០០	៤.០៨៤	៤.០៧៧	៤.០៤៥
ធ្នូ-២១	៤.១០៩	០,១៧	៤.១១៨	៤.១១៤	៤.០៧៤
ធ្នូ-២២	៤.១១៣	០,០៧	៤.១២៣	៤.១១៨	៤.១១៧
ធ្នូ-២៣	៤.០៨០	-០,៨០	៤.០៩០	៤.០៨៥	៤.០៨៥
២០២៤					
មករា	៤.០៨០	០,០០	៤.០៩១	៤.០៨៦	៤.០៨៣
កុម្ភៈ	៤.០៦៤	-០,៣៩	៤.០៧៣	៤.០៦៩	៤.០៦៩
មីនា	៤.០៤០	-០,៥៩	៤.០៤៩	៤.០៤៥	៤.០៤១
មេសា	៤.០៦៣	០,៥៧	៤.០៧៤	៤.០៦៩	៤.០៦៤
ឧសភា	៤.០៩៣	០,៧៤	៤.១០៧	៤.១០០	៤.០៩៣
មិថុនា	៤.១០៩	០,៣៩	៤.១២០	៤.១១៤	៤.១១៣
កក្កដា	៤.១០៦	-០,០៧	៤.១១៥	៤.១១១	៤.១០៨
សីហា	៤.០៥៨	-១,១៧	៤.០៦៩	៤.០៦៤	៤.០៥៧
កញ្ញា	៤.០៥៦	-០,០៥	៤.០៧០	៤.០៦៣	៤.០៦១
តុលា	៤.០៦៣	០,១៧	៤.០៧៣	៤.០៦៨	៤.០៦៣
វិច្ឆិកា	៤.០២៥	-០,៩៤	៤.០៤០	៤.០៣៣	៤.០២៨
ធ្នូ	៤.០២៤	-០,០២	៤.០៣៥	៤.០៣០	៤.០២៥
២០២៥					
មករា	៤.០១៨	-០,១៥	៤.០៣២	៤.០២៥	៤.០២៤
កុម្ភៈ	៤.០០៨	-០,២៥	៤.០២០	៤.០១៤	៤.០១១
មីនា	៣.៩៩៦	-០,៣០	៤.០០៨	៤.០០២	៤.០០០
មេសា	៤.០០០	០,១០	៤.០១១	៤.០០៦	៤.០០៣
ឧសភា	៤.០០២	០,០៦	៤.០១២	៤.០០៧	៤.០០៥
មិថុនា	៤.០០៨	០,១៣	៤.០១៩	៤.០១៣	៤.០១០
កក្កដា	៤.០០៣	-០,១២	៤.០១២	៤.០០៨	៤.០០៦
សីហា	៤.០០៥	០,០៥	៤.០១៥	៤.០១០	៤.០០៨
កញ្ញា	៤.០០៧	០,០៦	៤.០១៨	៤.០១៣	៤.០១០
តុលា	៤.០១៧	០,២៤	៤.០២៨	៤.០២៣	៤.០២០



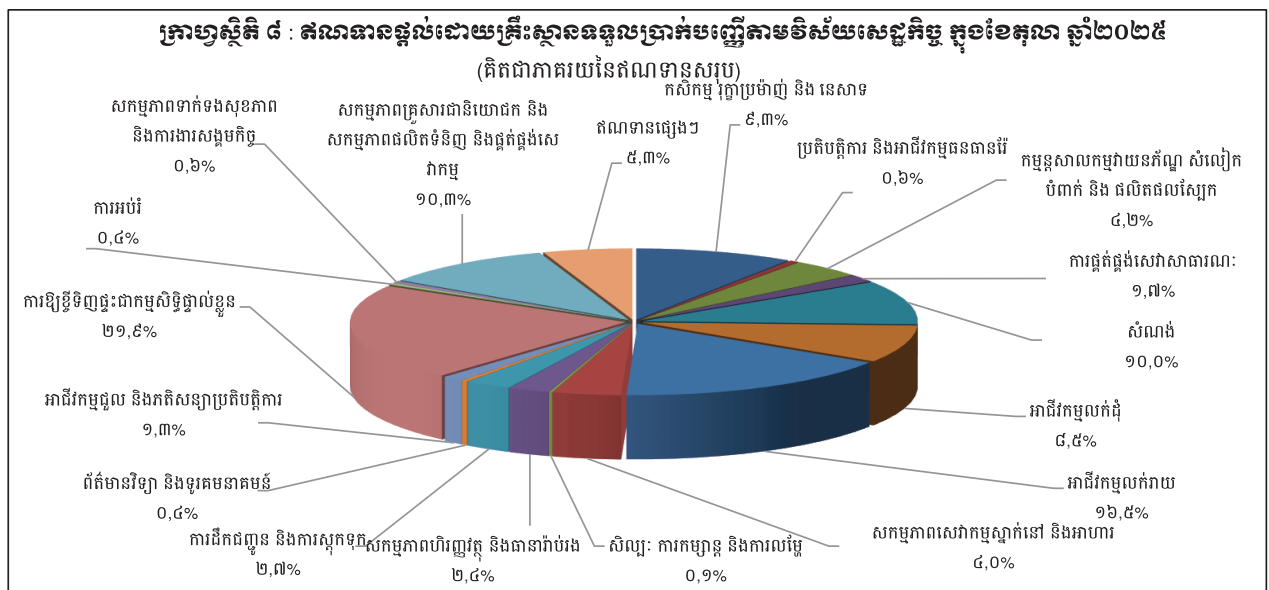
តារាង ១៦: ឥណទានផ្តល់ដោយគ្រឹះស្ថានទទួលប្រាក់បញ្ញើតាមវិស័យសេដ្ឋកិច្ច

(ឯកតា : ប៊ីលានរៀល)

	មិថុនា-២៥	កក្កដា-២៥	សីហា-២៥	កញ្ញា-២៥	តុលា-២៥
១ កសិកម្ម រុក្ខាប្រមាញ់ និង នេសាទ	២២.៨៤៨,៧	២២.៨៩៣,៦	២៣.១១៤,៧	២២.៥១៦,៧	២២.៨៩១,៤
២ ប្រតិបត្តិការ និងអាជីវកម្មធនធានរ៉ែ	១.៣៦២,៧	១.៣៧៥,៨	១.៣៦៥,៥	១.៣៥៤,៣	១.៣៧៣,៦
៣ កម្មន្តសាលកម្ម	១០.២៩៣,២	១០.៣២២,១	១០.១៤៤,១	១០.២៩៤,០	១០.៣២១,៥
កម្មន្តសាលកម្មវាយនភ័ណ្ឌ សំលៀកបំពាក់ និង ផលិតផលស្បែក	១.១៦៧,៦	១.១៧៦,៥	១.១៩៩,៣	១.២៤៩,៥	១.១៥៨,៤
៤ ការផ្គត់ផ្គង់សេវាសាធារណៈ	៣.៨១៣,៥	៣.៨៥៤,៦	៤.១៤៨,៥	៤.១០២,៤	៤.១៧៧,០
៥ សំណង់	២២.៨៦៦,៩	២២.៧៦១,២	២៣.៣៥៣,៨	២៤.២៤៤,០	២៤.៥៧៧,៥
៦ អាជីវកម្មលក់ដុំ	២០.៨០៤,៦	២០.៨៨៩,២	២០.៩៨៨,៧	២០.៩០៩,៩	២០.៨៩៣,១
៧ អាជីវកម្មលក់រាយ	៣៩.៨៦៩,៥	៣៩.៩១០,៣	៤០.០៦៤,៩	៤០.៣១៣,៧	៤០.៦០១,៩
៨ សកម្មភាពសេវាកម្មស្នាក់នៅ និងអាហារ	៩.៨៨៦,៥	៩.៩០១,២	៩.៩២៤,៥	៩.៦៧០,១	៩.៩៣០,៩
៩ សិល្បៈ ការកម្សាន្ត និងការលម្អ	៣៣៦,៩	៣៣៥,៩	៣៣៥,២	៣៣៧,៨	៣៣៥,២
១០ សកម្មភាពហិរញ្ញវត្ថុ និងធានារ៉ាប់រង	៦.២១៤,៨	៦.១០៧,៥	៦.០២០,៨	៥.៩៨៧,២	៥.៩៩០,៧
១១ ការដឹកជញ្ជូន និងការស្តុកទុក	៦.៧៦២,៥	៦.៦៩៤,៨	៦.៧១៩,៩	៦.៧១១,០	៦.៧២៩,៦
១២ ព័ត៌មានវិទ្យា និងទូរគមនាគមន៍	៩០៦,២	៨៨៩,៣	៨៩៧,៣	៨៩៩,៥	៩០៦,១
១៣ អាជីវកម្មចូល និងភតិសន្យាប្រតិបត្តិការ សកម្មភាពផ្នែកអចលនទ្រព្យ	២.៩៣៤,១	២.៩៧៦,៨	២.៩៩៦,៥	៣.០៥៣,២	៣.០៥៨,០
១៤ ការឱ្យខ្ចីទិញផ្ទះជាកម្មសិទ្ធិផ្ទាល់ខ្លួន	២៤.៨០៨,១	២៤.៧២២,៤	២៤.៦៨៦,៤	២៤.៦៦៨,៤	២៤.៦១៨,៩
១៥ ការអប់រំ	៨៣៦,៥	៩២៨,២	៩៥៣,៣	៩៧៦,៤	៩៤៩,៥
១៦ សកម្មភាពទាក់ទងសុខភាព និងការងារសង្គមកិច្ច	១.៤៧៣,៨	១.៤៦៨,១	១.៤៦៩,២	១.៤៧២,៩	១.៤៨៨,៦
១៧ សកម្មភាពគ្រួសារជានិយោជក និងសកម្មភាពផលិត តម្លៃ និងផ្គត់ផ្គង់សេវាកម្ម	២៤.៦០៥,៥	២៤.៧១៩,៧	២៤.១៤៣,៨	២៤.៩៣៧,២	២៥.៣៩០,៧
ក្នុងនោះការឱ្យខ្ចីជាបុគ្គល	២២.៤៤៤,៣	២២.៥៣៩,៥	២២.៤៨៨,៩	២២.៦០៤,៦	២៣.០១៦,៦
ក្នុងនោះការឱ្យខ្ចីតាមប័ណ្ណឥណទាន	១.០៥៩,០	១.០៧៧,១	១.០៨០,៩	១.១៣២,៣	១.១៥២,០
១៨ ឥណទានផ្សេងៗ	១២.៣៤៣,៣	១២.៤០៩,៥	១២.៩៦០,៥	១២.៨៤៩,៧	១២.៩៥២,៧
សរុបឥណទានផ្តល់	២៤០.៧០៤,៣	២៤០.៧៤៩,៨	២៤២.១២៣,០	២៤៤.២៣៨,៧	២៤៦.៣៧៨,៦

រួមបញ្ចូលធនាគារពាណិជ្ជ និងគ្រឹះស្ថានទទួលប្រាក់បញ្ញើ

*ទិន្នន័យកែសម្រួល



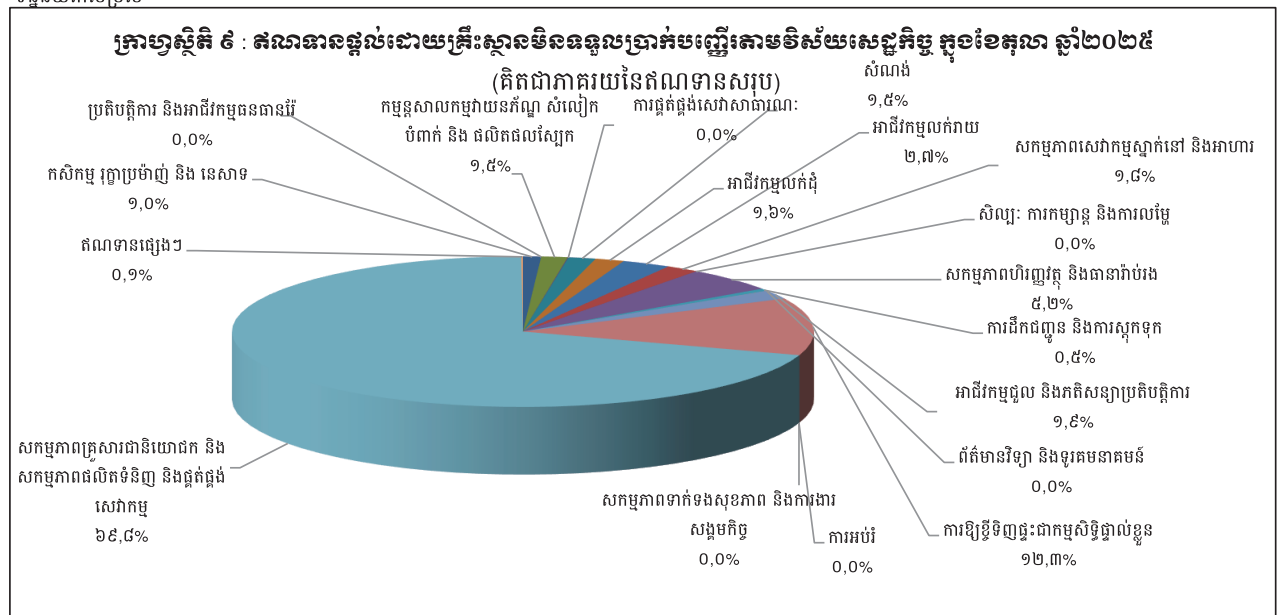
តារាង ១៧: ឥណទានផ្តល់ដោយគ្រឹះស្ថានមិនទទួលបានប្រាក់បញ្ញើតាមតាមវិស័យសេដ្ឋកិច្ច

(ឯកតា : ប៊ីលានរៀល)

	មិថុណា-២៥	កក្កដា-២៥	សីហា-២៥	កញ្ញា-២៥	តុលា-២៥
១ កសិកម្ម រុក្ខាប្រមាញ់ និង នេសាទ	២៦,៧	២៦,៣	២៥,៤	២៤,៤	២៤,៧
២ ប្រតិបត្តិការ និងអាជីវកម្មធនធានរ៉ែ	០,០	០,០	០,០	០,០	០,០
៣ កម្មន្តសាលកម្ម	៤៧,៦	៤៧,៤	៤០,៩	៣៦,១	៣៥,៩
កម្មន្តសាលកម្មវាយនភ័ណ្ឌ សំលៀកបំពាក់ និង ផលិតផលស្បែក	១,៩	១,៧	១,៤	១,៣	១,៣
៤ ការផ្គត់ផ្គង់សេវាសាធារណៈ	១,០	១,០	១,០	១,១	១,១
៥ សំណង់	៣៤,៧	៣៤,០	២៩,៥	២៦,៧	៣៧,២
៦ អាជីវកម្មលក់ដុំ	៤៦,២	៤៤,៤	៤១,០	៤០,៥	៣៩,៧
៧ អាជីវកម្មលក់រាយ	៧២,៣	៧១,២	៦៩,៥	៦៧,៨	៦៦,៣
៨ សកម្មភាពសេវាកម្មស្នាក់នៅ និងអាហារ	៤៧,២	៤៦,៧	៤៥,៥	៤៥,២	៤៥,១
៩ សិល្បៈ ការកម្សាន្ត និងការលម្អ	០,០	០,០	០,០	០,០	០,០
១០ សកម្មភាពហិរញ្ញវត្ថុ និងធានារ៉ាប់រង	១១៥,៦	១១០,៩	១៣១,៥	១៣២,២	១២៦,៨
១១ ការដឹកជញ្ជូន និងការស្តុកទុក	១២,៨	១២,៦	១២,៥	១២,៤	១២,០
១២ ព័ត៌មានវិទ្យា និងទូរគមនាគមន៍	០,០	០,១	០,១	០,១	០,១
១៣ អាជីវកម្មជួល និងភតិសន្យាប្រតិបត្តិការ មិនរាប់បញ្ចូលភតិសន្យា និងការជួលអចលនទ្រព្យ	៤៥,៦	៤៦,៤	៤៦,៣	៤៦,៦	៤៧,១
១៤ សកម្មភាពផ្នែកអចលនទ្រព្យ	២៩០,៥	២៩១,៩	២៩៥,០	២៩៤,៩	៣០១,៩
ការឱ្យខ្ចីទិញផ្ទះជាកម្មសិទ្ធិផ្ទាល់ខ្លួន	២៧៩,០	២៨០,៤	២៨៣,៦	២៨៣,៧	២៩០,៩
១៥ ការអប់រំ	០,០	០,០	០,០	០,០	០,០
១៦ សកម្មភាពទាក់ទងសុខភាព និងការងារសង្គមកិច្ច	០,០	០,០	០,០	០,០	០,០
សកម្មភាពគ្រួសារជាតិយោធាក និងសកម្មភាពផលិតទំនិញ និងផ្គត់ផ្គង់					
១៧ ផ្គត់ផ្គង់សេវាកម្ម ដែលមិនអាចញែកដាច់ពីគ្នា របស់គ្រួសារសម្រាប់ប្រើប្រាស់ផ្ទាល់ខ្លួន	១.៦៣០,០	១.៦៤១,៨	១.៦៥៨,៧	១.៦៨៩,៦	១.៧១១,៦
ក្នុងនោះការឱ្យខ្ចីជាបុគ្គល	១.៣៤៩,៥	១.៣៥៤,៩	១.៣៦៤,៥	១.៣៨៧,១	១.៤១០,៣
ក្នុងនោះការឱ្យខ្ចីតាមប័ណ្ណឥណទាន	១៣៥,៨	១៣៧,២	១៣៩,២	១៤២,៦	១៣៧,២
១៨ ឥណទានផ្សេងៗ	៣,១	៣,១	២,៣	២,៣	២,២
សរុបឥណទានផ្តល់	២.៣៧៣,១	២.៣៧៧,៨	២.៣៩៩,៣	២.៤១៩,៨	២.៤៥១,៧

រួមបញ្ចូលធនាគារឯកទេស

*ទិន្នន័យកែសម្រួល



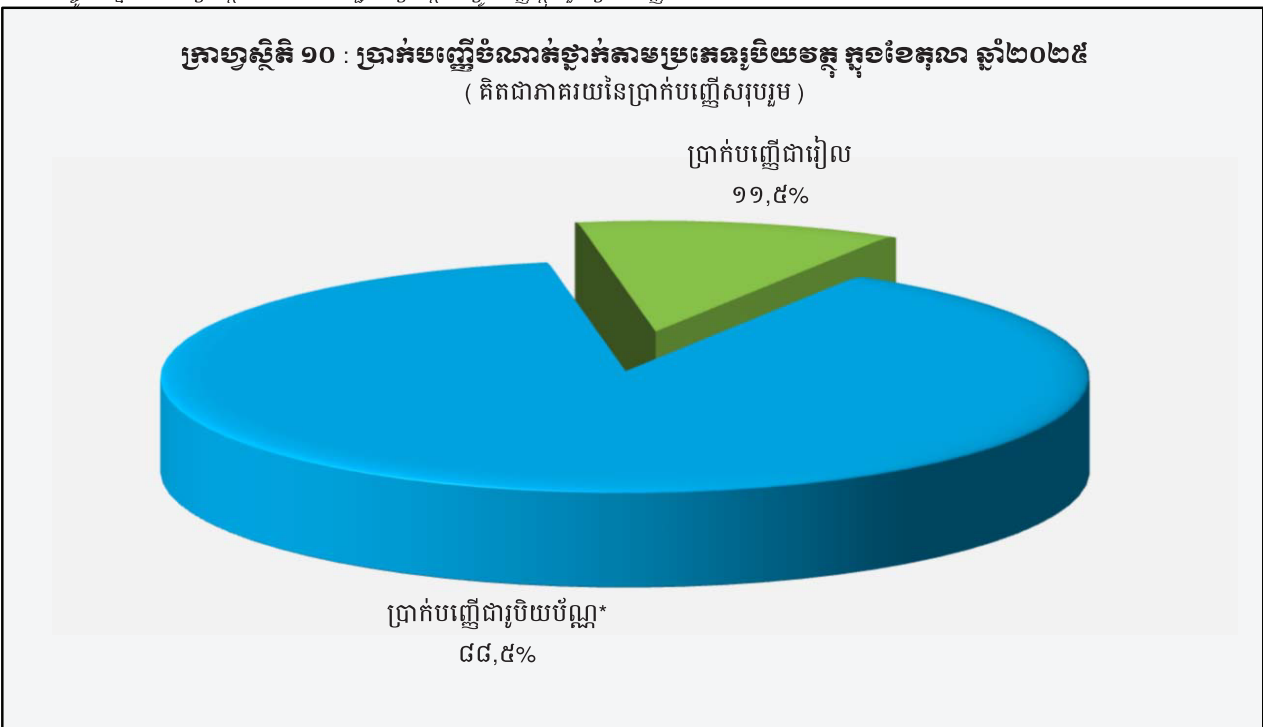
តារាង ១៨: ប្រាក់បញ្ញើនៅគ្រឹះស្ថានធនាគារ

(ឯកតា : ប៊ីលានរៀល)

	មិឡុន-២៥	កក្កដា-២៥	សីហា-២៥	កញ្ញា-២៥	តុលា-២៥
ប្រាក់បញ្ញើជាទៀង					
ប្រាក់បញ្ញើចរន្ត	៥.៩៧២,៤	៥.៩៨៨,១	៦.១៥៨,៧	៥.៧១២,៦	៦.១៨២,២
ប្រាក់បញ្ញើសន្សំ	៥.៩៧៥,៤	៥.៩៩៨,៣	៦.៥៥៩,២	៦.៧៩៣,០	៦.៦៧៣,៧
ប្រាក់បញ្ញើមានកាលកំណត់	១៥.៦០៤,៤	១៥.៧៥១,៧	១៥.៨១៨,៦	១៦.៣៤០,៨	១៦.៤៩០,៤
ប្រាក់បញ្ញើផ្សេងៗ	១២៨,០	១២៨,៣	១២៣,៩	១៤៤,៧	១៥៧,៥
សរុប	២៧.៦៨០,១	២៧.៨៦៦,៤	២៨.៦៦០,៥	២៨.៩៩១,១	២៩.៥០៣,៧
ប្រាក់បញ្ញើជាទ្រុឌបំណុល*					
ប្រាក់បញ្ញើចរន្ត	៣៨.០០២,៤	៣៧.០៧៥,២	៣៨.៤២១,១	៣៩.៤៩៩,០	៣៩.២៤៦,២
ប្រាក់បញ្ញើសន្សំ	៥៩.៦៦៥,៥	៦០.៣២៥,៩	៦២.៦៥០,៦	៦៤.៥៥៩,៧	៦៦.៦៧៤,៣
ប្រាក់បញ្ញើមានកាលកំណត់	១២០.០០១,០	១២០.២៨០,៥	១២០.៩៩៥,០	១២១.៩៦៣,៧	១២០.៧៧៤,៣
ប្រាក់បញ្ញើផ្សេងៗ	១.២៩៨,៩	១.៣៤៨,៨	១.៣៣៣,០	១.៤០៩,៥	១.៤០៩,៦
សរុប	២១៩.៩៦៧,៨	២១៩.០៣០,៤	២២៣.៣៩៩,៧	២២៣.៤៣១,៩	២២៣.១០៤,៤
សរុបរួម	២៤៦.៦៤៧,៩	២៤៦.៨៩៦,៨	២៥២.០៦០,១	២៥៦.៤២២,៩	២៥២.៦០៨,០

* ប្រាក់បញ្ញើជាទ្រុឌបំណុលរបស់និវាសន និងអនិវាសនកម្ពុជា

** រាប់បញ្ចូលទិន្នន័យរបស់គ្រឹះស្ថានធនាគារពាណិជ្ជ និងគ្រឹះស្ថានមីក្រូហិរញ្ញវត្ថុទទួលប្រាក់បញ្ញើ



តារាង ១៩: សកម្មភាពផ្តល់ឥណទានរបស់គ្រឹះស្ថានមីក្រូហិរញ្ញវត្ថុ*

គ្រា	ចំនួនសខា រួមបញ្ចូលទីស្នាក់ការកណ្តាល	ចំនួនអ្នកខ្ចី**	ចំនួនប្រាក់កម្ចី (ប៊ីលានរៀល)	អត្រាការប្រាក់	
				ខែ	ឆ្នាំ
ឆ្នាំ-២០១៩	១.៤៥៣	២.១០៩.១៧០	២៩.៣៥៧	១,១%-១,៦%	១៣,៤%-១៨,៧%
ឆ្នាំ-២០២០	១.១៧១	១.៩១៩.៩២៦	២៧.៥២៧	១,១%-១,៦%	១៣,៤%-១៨,៣%
ឆ្នាំ-២០២១	១.០៦៦	១.៨៩៧.៨៧៨	៣១.៧២៣	១,១%-១,៥%	១៣,៣%-១៧,៦%
ឆ្នាំ-២០២២	១.១០៨	២.១២៩.១៥០	៣៨.៩៣២	១,១%-១,៤%	១៣,០%-១៧,៣%
ឆ្នាំ-២០២៣	៩១២	១.៦២០.៨១៨	២១.០៣៦	១,០%-១,៥%	១២,១%-១៨,១%
២០២៤					
មករា	៩១៤	១.៦១៩.០២២	២១.០៨៦	១,០%-១,៥%	១២,១%-១៨,១%
កុម្មុះ	៩១១	១.៦១៧.៤៦៦	២១.០៦៥	១,០%-១,៥%	១២,១%-១៨,១%
មីនា	៩០៨	១.៦១៤.៥៨៨	២០.៩៧៣	១,០%-១,៥%	១១,៩%-១៨,១%
មេសា	៩១៣	១.៦០៦.០៤៥	២០.៩៧៥	១,០%-១,៥%	១២,១%-១៨,១%
ឧសភា	៩១១	១.៦០៦.៧៧៦	២១.០៧៦	១,០%-១,៥%	១២,១%-១៨,១%
មិថុនា	៩១២	១.៦០១.៩០៧	២១.២៥៦	១,០%-១,៥%	១២,០%-១៨,២%
កក្កដា	៩១៣	១.៦០៤.១៧៧	២១.៣៥២	១,០%-១,៥%	១២,០%-១៨,២%
សីហា	៩១៣	១.៦០៣.៧៧៣	២១.២៧៩	០,៩%-១,៥%	១០,០%-១៨,២%
កញ្ញា	៩១២	១.៦០៣.៣៧១	២១.៤៥៥	០,៩%-១,៥%	១០,៣%-១៨,២%
តុលា	៩១៧	១.៥៩៨.៧៧៣	២១.៥២៣	០,៩%-១,៥%	១០,២%-១៨,២%
វិច្ឆិកា	៩១៦	១.៥៧៩.៦៥៤	២១.៣៩២	០,៩%-១,៥%	១០,៣%-១៨,២%
ធ្នូ	៩១៤	១.៥៥៦.៤២៦	២១.៤៤៦	១,០%-១,៥%	១១,៩%-១៨,២%
២០២៥					
មករា	៩១១	១.៥៥៤.៦៦៧	២១.៦៣៦	១,០%-១,៥%	១១,៩%-១៨,២%
កុម្មុះ	៩១៥	១.៥៥៣.៤៩៤	២១.៧៩៦	១,០%-១,៥%	១១,៩%-១៨,២%
មីនា	៩១៦	១.៥៥៥.១៧៧	២១.៩៤៨	១,០%-១,៥%	១១,៨%-១៨,២%
មេសា	៩១៤	១.៧២០.៦០៤	២២.០២៥	១,០%-១,៥%	១២,១%-១៨,៣%
ឧសភា	៩១៥	១.៧១៨.៦៧៤	២២.១៣០	១,០%-១,៥%	១១,៩%-១៨,៣%
មិថុនា	៩១៣	១.៧០៤.៥៣៩	២២.១៩២	១,០%-១,៥%	១២,២%-១៨,៣%
កក្កដា	៩១៣	១.៧០៤.១៦៨	២២.៣៦៣	១,០%-១,៥%	១២,៤%-១៨,៣%
សីហា	៩១០	១.៧០៤.៨៦៤	២២.៥៧៦	១,០%-១,៥%	១២,៤%-១៨,៣%
កញ្ញា	៨៩៧	១.៧១២.៨៣៦	២២.៦៧០	១,០%-១,៤%	១២,៣%-១៧,១%
តុលា	៨៩៨	១.៧០៦.៧៦១	២៣.១២៣	១,០%-១,៤%	១២,០%-១៧,០%

* រាប់បញ្ចូលមីក្រូហិរញ្ញវត្ថុ និងមីក្រូហិរញ្ញវត្ថុទទួលប្រាក់បញ្ញើ

** រួមបញ្ចូលបុគ្គលនិងក្រុមហ៊ុន

*** ទិន្នន័យតែសម្រួល

តារាង ២០: ការផ្គត់ផ្គង់មូលប្បទានបក្រជាប្រាក់រៀល និងដុល្លារតាមរយៈសភាផ្គត់ផ្គង់

កាលបរិច្ឆេទ	ចំនួនមូលប្បទានប័ក្រពានទូទាត់	ចំនួនថ្ងៃផ្គត់ផ្គង់	ចំនួនមូលប្បទានប័ក្រពានទូទាត់ក្នុងថ្ងៃ	ចំនួនទឹកប្រាក់សរុប (ប៊ីលានរៀល)	ចំនួនទឹកប្រាក់មធ្យមប្រចាំថ្ងៃ (ប៊ីលានរៀល)	មូលប្បទានប័ក្របញ្ជូនត្រឡប់	
						ចំនួនមូលប្បទានប័ក្រ	ទឹកប្រាក់ (ប៊ីលានរៀល)
						១	២
ការផ្គត់ផ្គង់មូលប្បទានបក្រជាប្រាក់រៀល							
២០១៩	៤១.៦៩៦	២៣៦	១៧៧	១៣.៦០២,៧	៥៧,៦	២០៦	៦៣០,៤៤
២០២០	៣៥.៥៧០	២៤០	១៤៤	២២.៩៥៥,៣	៩៥,៦	១០១	៥.០៧៤,៩២
២០២១	៣១.៧៤៩	២៤២	១៣១	១៩.០៤៩,៤	៧៨,៩	៩៩	៤៦៦,៤៣
២០២២	៣០.៦០៤	២៥១	១៣៤	១៩.៨៣១,៣	៧៩,០	៦៩	៤៤,៩១
២០២៣	៣៤.១០៩	២៥០	១៣៦	២២.០០២,៤	៨៨,០	១៥៤	១៣៤,១៦
២០២៤	៣២.៧០៦	២៤៥	១៣៣	២១.៦៤៩,៦	៨៨,៤	៩៩	១៣១,៥០
២០២៥							
មករា	២.៥៩៤	២១	១២៤	១.៩៤៨,៩	៩២,៨	២១	១០,៣៥
កុម្មុះ	២.៦០២	២០	១៣០	៤.០៥០,៣	២០២,៥	១៦	២.០០១,៩៦
មីនា	២.៧០៩	២១	១២៩	២.៤១២,២	១១៤,៩	៨	៣០,៥២
មេសា	២.២៧០	១៩	១១៩	១.៨៥៩,៩	៩៧,៩	៥	១,៥០
ឧសភា	២.៣០៥	១៩	១២១	១.៧២៩,៩	៩១,១	១១	០,៤៤
មិថុនា	២.៥២៥	២០	១២៦	២.៣៦៦,៤	១១៨,៣	៧	១,៤២
កក្កដា	២.៦០៧	២៣	១១៣	១.៩៥០,០	៨៤,៨	៧	១៤,០៤
សីហា	២.៥៣៥	២១	១២១	១.៨៤៥,៦	៨៧,៩	៥	២,២៣
កញ្ញា	២.៣៣៥	១៩	១២៣	១.៩៦៦,២	១០៣,៥	៣	០,០៦
តុលា	២.៥៨៩	២១	១២៣	១.៦៧០,២	៧៩,៥	៥	១,៣១
សរុប	២៥.០៧១	២០៤	១២៣	២១.៧៩៩,៤	១០៩,៩	៨៨	២.០៦៣,៨៣

ការផ្គត់ផ្គង់មូលប្បទានបក្រជាប្រាក់ដុល្លារ							
២០១៩	១.៣៣៧,៨០០	២៣៦	៥.៦៦៩	៥១.៦០៩,១	២១៨,៧	១០.៦៥៤	៣.៧៧៩,៩
២០២០	១.២០០,១១០	២៤០	៥.០០០	៥០.២២០,០	២០៩,៣	៨.៦២០	៨.៧៣៧,៥
២០២១	១.០៧៧,១០៤	២៤២	៤.៤៥១	៤៦.៣៨០,៦	១៩១,៧	៨.៤២៣	៥១៧,៩
២០២២	១.១០៥,៧១២	២៥១	៤.៤០៥	៥៣.៨៥៣,៩	២១៤,៦	៨.៧៣៩	១.៧៦៤,០
២០២៣	១.០៤១,៧១០	២៥០	៤.១៦៧	៤៤.៤៣៣,១	១៧៧,៧	១១.៥៩៧	៨៨០,៦
២០២៤	១.០១៤,៧៤៥	២៤៥	៤.១៤២	៥៧.៥៩៣,៧	២៣៥,១	១០.១៨០	១១.៧៩០,៨
២០២៥							
មករា	៨១.៣៦១	២១	៣.៨៧៤	៤.១៧៨,៧	១៩៩,០	៨៦៦	៦៥,០
កុម្មុះ	៧៦.៩២៧	២០	៣.៨៤៦	៤.០៧៥,៩	២០៣,៨	៦៤៩	៧៦,៨
មីនា	៨៦.៩២៧	២១	៤.១១២	៤.៥៦៣,៧	២១៧,៣	៨៦២	១០៤,៤
មេសា	៧៩.០៣៣	១៩	៤.១៦០	៤.១៣៤,៨	២១៧,៦	៦០៣	៤៨,២
ឧសភា	៨៣.៧០០	១៩	៤.៤០៥	៤.២៨១,៩	២២៥,៤	៧៦៤	៨១,៣
មិថុនា	៨២.៨៦៤	២០	៤.១៨៣	៤.២៥០,២	២១២,៥	៦២៨	៤៧,៨
កក្កដា	៩០.២៩៧	២៣	៣.៩៦៦	៤.៦០៤,៧	២០០,២	៥៩១	១៦១,៥៨
សីហា	៨២.៩៥២	២១	៣.៩៥០	៤.១៤៨,២	១៩៧,៥	៥៧៧	៥០,០
កញ្ញា	៧៨.៦៩២	១៩	៤.១៤២	៤.៣៣៣,៥	២២៨,១	៤៩៤	៤០,២
តុលា	៨៧.០០៦	២១	៤.១៤៣	៤.៩៨៣,៧	២៣៧,៣	៥៧៥	៣៩,០
សរុប	៨២៥.១៨១	២០៤	៤.០៦៥	៤៣.៥៥៥,៣	២១៣,៥	៦.៦០៩	៧១៤,១

តារាង ២១ : ចំនួនភ្ញៀវបរទេសមកដល់ប្រទេសកម្ពុជា

	២០២៥			% នៃចំនួនសរុប		បម្រែបម្រួល %	
	សីហា	កញ្ញា	តុលា	កញ្ញា	តុលា	កញ្ញា/សីហា	តុលា/កញ្ញា
(ភ្ញៀវមកដល់ប្រទេសកម្ពុជាបែងចែកតាមប្រភេទ)							
ព្រលានយន្តហោះអន្តរជាតិភ្នំពេញ	១៧១.៤៨៩	១៦០.៣៦៩	១៧៦.៥៧២	៤៩,០	៤៧,៤	-៦,៧	១០,១
ព្រលានយន្តហោះអន្តរជាតិកងកេង	៥.៥៤៦	៧.០៥៧	៨.៦៦៨	២,២	២,៣	២៧,២	២២,៨
ព្រលានយន្តហោះអន្តរជាតិសៀមរាប	៤៤.៦១០	៣៥.៩១៨	៥៤.៨៦០	១១,០	១៤,៧	-១៩,៥	៥២,៧
ផ្លូវគោក	១១១.៤៧៩	១១៩.៨១៣	១២៦.២៦១	៣៦,៦	៣៣,៩	៧,៥	៥,៤
ផ្លូវទឹក	៤.៨២៧	៤.០៨២	៦.២៤៨	១,២	១,៧	-១៥,៤	៥៣,១
ព្រះវិហារ	០	០	០	០,០	០,០	០,០	០,០
សរុប	៣៣៨.៣៥១	៣២៧.២៣៩	៣៧២.៦០៩	១០០,០	១០០,០	-៣,៣	១៣,៩
(ភ្ញៀវមកដល់ប្រទេសកម្ពុជាបែងចែកតាមប្រភេទ)							
អ្នកទេសចរ	២២០.១៥២	១៩៣.៣៧៨	២៣៨.២១៥	៥៩,១	៦៣,៩	-១២,២	២៣,២
អ្នកជំនួញ	១១០.៥៣៨	១២៧.២៨២	១២៦.៦៣៦	៣៨,៩	៣៤,០	១៥,១	-០,៥
ផ្សេងៗ	៧.៦៦១	៦.៥៧៩	៧.៧៥៨	២,០	២,១	-១៤,១	១៧,៩
សរុប	៣៣៨.៣៥១	៣២៧.២៣៩	៣៧២.៦០៩	១០០,០	១០០,០	-៣,៣	១៣,៩
(ដំបូងប្រទេសបង្កបង្កើនចំនួនភ្ញៀវមកដល់ប្រទេសកម្ពុជាច្រើនជាងគេ)							
ចិន	៩៧.៤៥៦	១០៤.១២៤	១១១.១៩៥	៣១,៨	២៩,៨	៦,៨	៦,៨
វៀតណាម	៩៣.៨៥៧	៩៧.៩២៧	១០៦.៤៩៣	២៩,៩	២៨,៦	៤,៣	៨,៧
ថៃ	១៦.១៣៧	១៦.៣៦៤	១៧.១៧៥	៥,០	៤,៦	១,៤	៥,០
សហរដ្ឋអាមេរិក	៨.៥៣៣	៨.៥៤៨	១៣.៩៩៨	២,៦	៣,៨	០,២	៦៣,៨
ឥណ្ឌូនេស៊ី	១០.០៩៧	១១.៨២២	១២.៤២៥	៣,៦	៣,៣	១៧,១	៥,១
កូរ៉េខាងត្បូង	១២.៨១២	៩.១៩៥	៩.៨៣១	៣,៨	២,៦	-២៨,២	៦,៩
បារាំង	៩.៣១៣	៤.២៧០	៨.៧៩៥	២,៧	២,៤	-៥៤,២	១០៦,០
អូស្ត្រាលី	៦.០៨០	៧.១៤៦	៨.០៩៦	២,២	២,២	១៧,៥	១៣,៣
អង់គ្លេស	៥.៨១៤	៤.១៨២	៧.៩១៤	១,៧	២,១	-២៨,១	៨៩,២
ម៉ាឡេស៊ី	៧.១៧៣	៧.២១៩	៧.៣៥៨	២,២	២,០	០,៦	១,៩
ផ្សេងៗ	៧១.០៧៩	៥៦.៤៤២	៦៩.៣២៩	២១,២	១៨,៦	-២០,៦	២២,៨
សរុប	៣៣៨.៣៥១	៣២៧.២៣៩	៣៧២.៦០៩	១០០,០	១០០,០	-៣,៣	១៣,៩

ប្រភព : ក្រសួងទេសចរណ៍

* ការកើនឡើងគិតជាចំនួនដង មិនមែនគិតជាភាគរយ (%)

តារាង ២២: ស្ថិតិសំបូល និងសំបេញទំនិញរបស់ប្រទេសកម្ពុជា

(ឯកតា : ប៊ីលានរៀល)

	២០២៥			បម្រែបម្រួលជាប៊ីលានរៀល		បម្រែបម្រួល %	
	សីហា	កញ្ញា	តុលា	កញ្ញា/សីហា	តុលា/កញ្ញា	កញ្ញា/សីហា	តុលា/កញ្ញា
(សំបូលតាមប្រភេទទំនិញ)							
ថ្នាំពេទ្យ	១៣០,០	១១៥,១	១១៩,៣	-១៤,៩	៤,១	-១១,៤	៣,៦
បារី	១៥០,៣	១០១,៦	១៤៦,០	-៤៨,៧	៤៤,៤	-៣២,៤	៤៣,៧
ម្ហូបអាហារ និងកេសដូ:	៥១៨,១	៤៤១,៨	៥១៥,២	-៧៦,២	៧៣,៤	-១៤,៧	១៦,៦
សម្ភារៈសំណង់	៤៩៩,៨	៤៤៦,៥	៤៨០,៣	-៥៣,៤	៣៣,៩	-១០,៧	៧,៦
ស៊ីម៉ង់ត៍	៤,១	៦,៣	១០,៦	២,២	៤,៣	៥២,៦	៦៧,៩
ដែក	៣៤១,៩	២៧៣,៣	៣០៣,១	-៦៨,៦	២៩,៧	-២០,១	១០,៩
ទូរស័ព្ទ	៥,១	២៧,៤	២២,២	២២,៣	-៥,២	៤៣៩,៩	-១៩,០
ទូរទស្សន៍	២,៩	៤,៩	២,៨	២,១	-២,១	៧២,២	-៤៣,០
ឧបករណ៍អេឡិចត្រូនិចផ្សេងទៀត	១៦៦,០	១៨៨,៨	២៣៦,២	២២,៨	៤៧,៤	១៣,៧	២៥,១
សម្លៀកបំពាក់	២៦១,៨	២៣១,៥	២៩៧,៣	-៣០,៣	៦៥,៨	-១១,៦	២៨,៤
ក្រណាត់	១.៩០៣,៦	១.៧២៦,៥	១.៩៨១,០	-១៧៧,១	២៥៤,៥	-៩,៣	១៤,៧
រថយន្ត	៨១២,៦	៧៩៤,៧	៩៥៣,៤	-១៧,៨	១៥៨,៦	-២,២	២០,០
ម៉ាស៊ីនត្រជាក់ ទូទឹកកក ទូរស្តុក	៣២,០	៣០,០	៣៩,២	-២,០	៩,៣	-៦,៤	៣១,០
មាស	០,០	០,០	១៩៤,៦	០,០	១៩៤,៦	-	-
ប្រេងឥន្ធនៈ:	៩៨៩,៤	១.១១៤	៩៥៣,៤	១២៤,៦	-១៦០,៦	១២,៦	-១៤,៤
ដី	៩៧,៣	៨៤,៤	១០៣,៤	-១២,៩	១៩,០	-១៣,២	២២,៥
ផ្សេងៗ	៥.៣៣៩,៧	៥.០០៩,២	៥.៩៩២,៥	-៣៣០,៤	៩៨៣,៣	-៦,២	១៩,៦
សំបូលសរុប	១១.២៥៤,៦	១០.៥៩៦,១	១២.៣៥០,៦	-៦៥៨,៥	១.៧៥៤,៥	-៥,៩	១៦,៦
(សំបេញតាមប្រភេទទំនិញ)							
សម្លៀកបំពាក់	៥.០៨៧,៤	៣.៦២៧,៥	៣.៩៧០,០	-១.៤៥៩,៨	៣៤២,៤	-២៨,៧	៩,៤
ស្បែកជើង	៧៥១,៤	៥៤៨,៤	៧៧៧,២	-២០៣,០	២២៨,៨	-២៧,០	៤១,៧
ផលិតផលវាយនភណ្ឌផ្សេងទៀត	១.០៨២,៣	៧៩០,៣	៩២៨,៧	-២៩២,០	១៣៨,៤	-២៧,០	១៧,៥
គ្រឿងបំពាក់អេឡិចត្រូនិច	៣០៧,៤	២៧០,៧	៣២៦,៩	-៣៦,៧	៥៦,២	-១១,៩	២០,៨
គ្រឿងបន្លាស់រថយន្ត និងកង់	៩៧,២	៨២,៩	១១៨,១	-១៤,៣	៣៥,២	-១៤,៧	៤២,៤
កង់	១៩០,៣	១៦០,០	២១៨,៨	-៣០,៣	៥៨,៨	-១៥,៩	៣៦,៧
ផលិតផលអំពីឈើ	២៦៨,២	២០៨,៨	២៦០,៣	-៥៩,៥	៥១,៦	-២២,២	២៤,៧
អង្ករ	១៥៥,៦	១៨៦,២	១៩៩,៤	៣០,៦	១៣,២	១៩,៦	៧,១
កៅស៊ូ	២២២,៤	១៨០,១	២៥១,៤	-៤២,៣	៧១,៣	-១៩,០	៣៩,៦
ផលិតផលនេសាទ និងកសិកម្មផ្សេងទៀត	៨៥៦,១	៤០៣,៨	៣៦៩,៨	-៤៥២,៣	-៣៤,០	-៥២,៨	-៨,៤
ផ្សេងៗ	៣.៤៤២,០	៣.៣៥១,៨	៣.១៣១,០	-៩០,៣	-២២០,៨	-២,៦	-៦,៦
សំបេញសរុប	១២.៤៦០,៤	៩.៨១០,៦	១០.៥៥១,៥	-២.៦៤៩,៩	៧៤១,០	-២១,៣	៧,៦

ប្រភព : អគ្គនាយកដ្ឋានគយ និងរដ្ឋាករកម្ពុជា

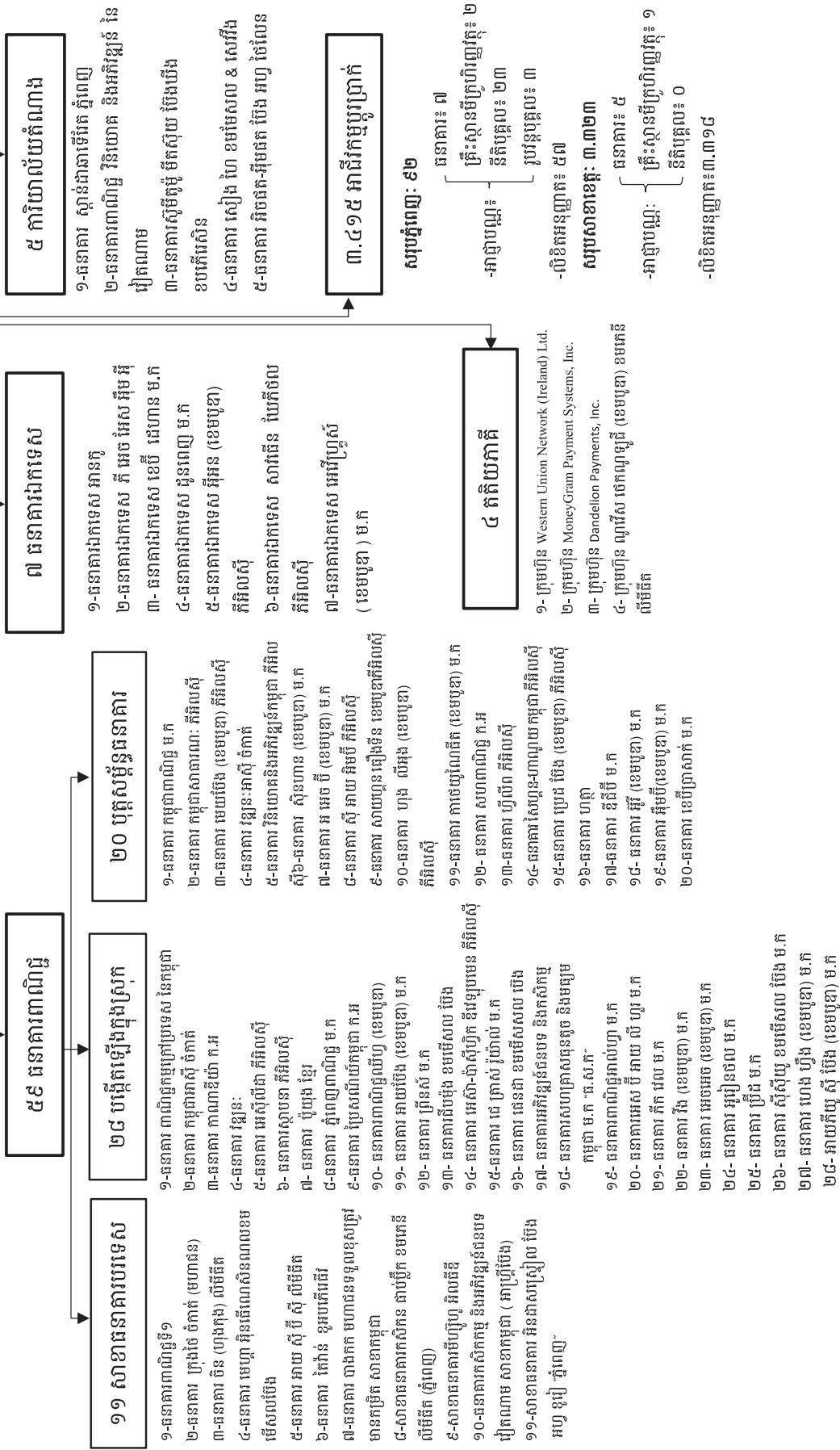
* ការកើនឡើងគិតជាចំនួនដង មិនមែនគិតជាភាគរយ (%)

** ទិន្នន័យកែសម្រួល

តារាង ២៣: ប្រព័ន្ធផសសានកម្ពុជា

ថ្ងៃទី៣១ ខែតុលា ឆ្នាំ២០២៥

ផសសានជាតិស្ថិតិសេដ្ឋកិច្ច



៤៩ គ្រឹះស្ថានមីក្រូហិរញ្ញវត្ថុ

៤៥ គ្រឹះស្ថានមីក្រូហិរញ្ញវត្ថុ

- ១-ស៊ីហានីត លីមីតធីត
- ២-អ៊ិលឌប ហ្វាយនែន (ខេមបូឌា) ម.ក
- ៣-ម៉ាក់ស៊ីម៉ា ភីអិលស៊ី
- ៤-សណមានតណរដ្ឋប្បវេណី អិលធីឌី
- ៥-ណាសបិប ហ្វាយនែន (ខេមបូឌា) ម.ក
- ៦-ហ្វានី ហ្វាយនែន អិលធីឌី (អេហ្វ.អេហ្វ)
- ៧-ហ៊ីស ហ្វាយនែន ភីអិលស៊ី
- ៨-ហ៊ីយ ស៊ី ភី ម៉ាយក្រូហ្វាយនែន ម.ក
- ៩-ស៊ីឌីស៊ីត មីក្រូហិរញ្ញវត្ថុ លីមីតធីត
- ១០-មេមា មីក្រូហិរញ្ញវត្ថុ លីមីតធីត
- ១១-មេមេ លីមីតធីត
- ១២-ប្រាបធម៌ អិមអេហ្វ អិលធីឌី (ប្រាបធម៌អេហ្វ)
- ១៣-សុណព្រា ភីអិលស៊ី
- ១៤-ចម្រីន ម.ក
- ១៥-អាត់មីភីភីភី ភីអិលស៊ី
- ១៦-បាយន រុក្ខឌីត ម.ក
- ១៧-លីប្រូណាំ ភីអិលស៊ី
- ១៨-ប្រីន ហ្វាយនែន ម.ក
- ១៩-ស៊ីត ភីអិលស៊ី
- ២០-មេមេ ខាប៊ីស៊ី ភីអិលស៊ី
- ២១-សូម្បី ម៉ាយក្រូហ្វាយនែន ភីអិលស៊ី
- ២២-អ៊ីវ ហ្វាយនែន ភីអិលស៊ី
- ២៣-និរុដ្ឋ ភីអិលស៊ី
- ២៤-សេនធី មេមេ ឌី អេហ្វ ហ្វាយនែន ភីអិលស៊ី
- ២៥-ស៊ីន ម៉ាយក្រូហ្វាយនែន ភីអិលស៊ី
- ២៦-ប៊ីអេមស៊ី ហ្វាយនែន ម.ក
- ២៧-ស៊ីនធី មីក្រូហិរញ្ញវត្ថុ ភីអិលស៊ី
- ២៨-ស៊ីនធី មីក្រូហិរញ្ញវត្ថុ ភីអិលស៊ី
- ២៩-ប៊ីអេមស៊ី (ខេមបូឌា) ភីអិលស៊ី
- ៣០-ប៊ីមេ ហ្វាយនែន ភីអិលស៊ី
- ៣១-ស៊ីនធី ម៉ាយក្រូហ្វាយនែន ភីអិលស៊ី
- ៣២-សាយលីស រ៉ូប៊ាស់ ហ្វាយនែន ម.ក
- ៣៣-ធី ប៊ី ប៊ី (ខេមបូឌា) ភីអិលស៊ី
- ៣៤-សានីនី ម៉ាយក្រូហ្វាយនែន ម.ក
- ៣៥-ហ្វូណន មីក្រូហិរញ្ញវត្ថុ ភីអិលស៊ី
- ៣៧-ស៊ីនធី ម៉ាយក្រូហ្វាយនែន និងមេមេ កម្ពុជា ភីអិលស៊ី
- ៣៨-សាមឌី ប៊ែរតីស ម.ក
- ៣៩-មេមេ ឡេប៊ី ប៊ែរតី ភីអិលស៊ី
- ៤០-មេមេ ខាប៊ីស៊ី ម.ក
- ៤១-គុណ ប៊ែរតីស អិមអេហ្វ ម.ក

៤ គ្រឹះស្ថានមីក្រូហិរញ្ញវត្ថុទទួលប្រាក់បញ្ញើ

- ១- អម្រឹត ម.ក
- ២- អេ អឹម ខេ ភីអិលស៊ី
- ៣- អិល អូ អិល ស៊ី (ខេមបូឌា) ភីអិលស៊ី
- ៤- មហាន មត ម.ក

១២ ក្រុមហ៊ុនសវនកម្ម

- ១- ក្រុមហ៊ុន ខេភីភីភី ខេមបូឌា ចំកាក់ (ខេភីភីភី)
- ២- ក្រុមហ៊ុន ម៉ូសានកាក់ អិមអេ អឌីន-អីខានធីង ឯ.ក
- ៣- ក្រុមហ៊ុន ប្រាយរ៉ាក់ត៍ហាវខ្យត៍ស៍ (ខេមបូឌា)
- ៤- ក្រុមហ៊ុន ភីន អ៊ិន យ៉ាង (ខេមបូឌា)
- ៥- ក្រុមហ៊ុន ប៊ី ឌី អូ (ខេមបូឌា) លីមីតធីត
- ៦- ក្រុមហ៊ុន រុប្រន សានធីន (ខេមបូឌា) លីមីតធីត
- ៧- ក្រុមហ៊ុន ឌីឡីយ៉ាត (ខេមបូឌា) ខ្នាតលីមីតធីត
- ៨- ក្រុមហ៊ុន អេហ្វ អាយ អាយ & អិស៊ីស៊ី អេត
- ៩- ក្រុមហ៊ុន ប្រាំ (ខេមអេ) អិលធីឌី
- ១០- ក្រុមហ៊ុន ហេកយ៉េ ធីលលី (ខេមបូឌា) ឯ.ក
- ១១- ក្រុមហ៊ុន ខេម អីខានធីង & ថាត ស៊ីវិស ឯ.ក
- ១២- ក្រុមហ៊ុន រីចន & ថាតធីរ

១ ក្រុមហ៊ុនប្រឌីតប្រ៊ូ (ខេមបូឌា) ខ្នាតលីមីតធីត

១០៩ គ្រឹះស្ថានកំណាមន ជិនប៊ុន

២១ សាខាធនាគារជាតិកាមខត្ត

- ១- ក្រុងភ្នំពេញ
- ២- កំពង់ចាម
- ៣- ព្រះសីហនុ
- ៤- សៀមរាប
- ៥- ប៉ៃលិន
- ៦- ឧត្តរមានជ័យ
- ៧- ស្វាយរៀង
- ៨- កណ្តាល
- ៩- កំពត
- ១០- កំពង់ធំ
- ១១- ពោធិ៍សាត់

១៣ ក្រុមហ៊ុនភតិស្សាហិរញ្ញវត្ថុ

- ១- ប៊ីអេសភី ហ្វាយនែន (ខេមបូឌា) ម.ក
- ២- មេហ្វា លីស៊ីង ភីអិលស៊ី
- ៣- ស៊ីស៊ី ហ្វាយនែន ភីអិលស៊ី
- ៤- មេមេហ្វា លីស៊ីង ភីអិលស៊ី
- ៥- តូយ៉ូតា ស៊ីយេស៊ី ហ្វាយនែន ភីអិលស៊ី
- ៦- ម៉ូប៊ីលីតី ហ្វាយនែន(ខេមបូឌា) ម.ក
- ៧- ឆាយលីស រ៉ូប៊ាស់ លីស៊ីង ម.ក
- ៨- ខ្យម៉ាត់ស៊ី លីស៊ីង (ខេមបូឌា) ម.ក
- ៩- តូហ្វា លីស៊ីង (ខេមបូឌា) ម.ក
- ១០- អិល អូ ឌី លីស៊ីង ម.ក
- ១១- អាយប៊ែរ លីស៊ីង ម.ក
- ១២- ហ្វារីដ លីស៊ីង ម.ក
- ១៣- វី ស៊ីវិស លីស៊ីង ម.ក

៣០ គ្រឹះស្ថានផ្តល់សេវាទូទាត់

- ១- គ្រឹះស្ថាន ប្រឌីនី (ខេមបូឌា) ខ្នាតលីមីតធីត
- ២- គ្រឹះស្ថាន លីប្រូ ធើ ប្រូ ភីអិលស៊ី
- ៣- គ្រឹះស្ថាន ធាយធើ ខ្នាតលីមីតធីត
- ៤- គ្រឹះស្ថាន អេស៊ី ប៊ែរតី អិមអេ ខ្នាតលីមីតធីត
- ៥- គ្រឹះស្ថាន ធាយធើ ហ្វាយនែនសេល ស៊ីវិស ម.ក
- ៦- គ្រឹះស្ថាន អាប៊ីប្រូ ធើយ ម.ក
- ៧- គ្រឹះស្ថាន អ៊ីខាយ (ខេមបូឌា) ម.ក
- ៨- គ្រឹះស្ថាន ធាយធើ ៤៨ (ខេមបូឌា) ម.ក
- ៩- គ្រឹះស្ថាន បងឡាយ ធើមិន ម.ក
- ១០- គ្រឹះស្ថាន ធានស៊ី អ៊ិនធើណេស៊ីនណល ប័កណឡធើ ម.ក
- ១១- គ្រឹះស្ថាន អ៊ី-ម៉ានីនី ធើមិន ស៊ីលូសិន ម.ក
- ១២- គ្រឹះស្ថាន ដាយនីនី ធើមិន ម.ក
- ១៣- គ្រឹះស្ថាន គាណាសា ធើ ម.ក
- ១៤- អេលីមិន ធើមិន ស៊ីលូសិន (ខេមបូឌា) ម.ក
- ១៥- គ្រឹះស្ថាន អ៊ីវីប្រូ តូហ្វ ម.ក
- ១៦- គ្រឹះស្ថាន ធាវីប្រូ ធើមិន ស៊ីវិស ម.ក
- ១៧- គ្រឹះស្ថាន យេស អ៊ិនធើណេស៊ីន ម.ក
- ១៨- គ្រឹះស្ថាន រិន ធើ ម.ក
- ១៩- គ្រឹះស្ថាន លីន ធើ ធើមិន ស៊ីលូសិន ម.ក
- ២០- គ្រឹះស្ថាន លីន ធើ ធើមិន ស៊ីវិស ម.ក
- ២១- គ្រឹះស្ថាន ប្រូ-ធើ ឌីលីស ម.ក
- ២២- គ្រឹះស្ថាន ស្តារធើ ប៊ីន ម.ក
- ២៣- គ្រឹះស្ថាន ឡានតុន អ៊ិនធើណេស៊ីនណល (ខេមបូឌា) ធើមិន ស៊ីវិស ម.ក
- ២៤- គ្រឹះស្ថាន ឌីក ធើមិន (ខេមបូឌា) ម.ក
- ២៥- គ្រឹះស្ថាន សាន់ធើ (ខេមបូឌា) ម.ក
- ២៦- គ្រឹះស្ថាន តៃ ហ្វ តុង ធើមិន ម.ក
- ២៧- គ្រឹះស្ថាន ធើយ៉ែន ម.ក
- ២៨- គ្រឹះស្ថាន ធើន ហុង ធើន (ខេមបូឌា) ម.ក
- ២៩- គ្រឹះស្ថាន ប៊ីង ស៊ីន ធើ ម.ក
- ៣០- គ្រឹះស្ថាន អេច-ធើ ស៊ីវិស ម.ក

កំណត់បន្ទាញបច្ចេកទេស

I. ទស្សនទាន និងនិយមន័យ

ស្ថិតិរូបិយវត្ថុនិងហិរញ្ញវត្ថុ (MFS) ត្រូវបានចងក្រងដោយការិយាល័យស្ថិតិរូបិយវត្ថុនិងហិរញ្ញវត្ថុ នៃនាយកដ្ឋានស្ថិតិរបស់ធនាគារជាតិនៃកម្ពុជា(NBC)។ MFS ត្រូវបានបោះផ្សាយប្រចាំខែជាប្រចាំប្រចាំប្រចាំប្រចាំប្រចាំ ក្នុងស្រុក (គិតជាពាន់លានរៀល)។ MFS ក៏ត្រូវបានបោះផ្សាយនៅក្នុងព្រឹត្តិបត្រស្ថិតិសេដ្ឋកិច្ច និងរូបិយវត្ថុដោយ អនុលោមតាមវិធីសាស្ត្រចងក្រងស្ថិតិរូបិយវត្ថុ និងហិរញ្ញវត្ថុ (MFSMCG) ដែលបានបោះពុម្ពលើកចុងក្រោយ នៅឆ្នាំ២០១៦ ដោយមូលនិធិរូបិយវត្ថុអន្តរជាតិ (IMF)។

MFS គឺជាសំណុំទិន្នន័យពេញលេញអំពីទ្រព្យសកម្ម និងទ្រព្យអកម្មក្នុងវិស័យសេដ្ឋកិច្ច ដោយរួមបញ្ចូល ទាំងគ្រឹះស្ថានហិរញ្ញវត្ថុ និងគ្រឹះស្ថានមិនមែនហិរញ្ញវត្ថុ ដែលត្រូវបានប្រើប្រាស់ដោយធនាគារកណ្តាលដើម្បី វិភាគលើស្ថានភាពរូបិយវត្ថុ ឥណទាន និងស្ថិរភាពហិរញ្ញវត្ថុ។ ក្នុងតារាងគណនីវិភាគ ទ្រព្យសកម្មត្រូវបាន បង្ហាញក្រោមទម្រង់ជាឥណទានយុទ្ធសាស្ត្ររបស់គ្រឹះស្ថានហិរញ្ញវត្ថុចំពោះគ្រឹះស្ថាននិវាសនតាមវិស័យផ្សេង និង អនិវាសន ខណៈដែលទ្រព្យអកម្មត្រូវបានបង្ហាញតាមប្រភេទឧបករណ៍ហិរញ្ញវត្ថុតាមលំដាប់នៃកម្រិត សន្ទនីយភាព។ ឥណទាន និងទ្រព្យអកម្មចំពោះអនិវាសន និងរដ្ឋាភិបាលត្រូវបានកត់ត្រាតាមរបៀប មូលដ្ឋានសុទ្ធ (ឥណទានយុទ្ធសាស្ត្រដកទ្រព្យអកម្ម)។ ក្នុងបរិបទ MFS សេដ្ឋកិច្ចទាំងមូលត្រូវបានបែងចែកតាមវិស័យ ផ្សេងៗដូចជា៖ ធនាគារកណ្តាល គ្រឹះស្ថានទទួលប្រាក់បញ្ញើផ្សេងទៀត គ្រឹះស្ថានហិរញ្ញវត្ថុផ្សេងទៀត រដ្ឋាភិបាល គ្រឹះស្ថានសាធារណៈនិងមិនមែនហិរញ្ញវត្ថុ វិស័យនិវាសនផ្សេងទៀត និងអនិវាសន។

វិសាលភាពនៃតារាងគណនីវិភាគក្នុង MFS ត្រូវបានកំណត់ដោយយោងតាមផ្នែកផ្សេងៗនៃវិស័យ ហិរញ្ញវត្ថុនៅក្នុងបរិបទប្រទេសកម្ពុជា។ តារាងគណនីវិភាគធនាគារកណ្តាល (CBS) គ្របដណ្តប់តែសកម្មភាព របស់ NBC។ តារាងគណនីវិភាគគ្រឹះស្ថានទទួលប្រាក់បញ្ញើផ្សេងទៀត (ODCs) គ្របដណ្តប់ធនាគារពាណិជ្ជ និងគ្រឹះស្ថានមីក្រូហិរញ្ញវត្ថុទទួលប្រាក់បញ្ញើ (MDI) ដែលគ្រឹះស្ថានទាំងពីរនេះទទួលប្រាក់បញ្ញើពីសាធារណជន។ តារាងគណនីវិភាគគ្រឹះស្ថានហិរញ្ញវត្ថុផ្សេងទៀត (OFCs) ពង្រីកដល់ស្ថាប័នដែលផ្តល់សេវាហិរញ្ញវត្ថុ ប៉ុន្តែ ជាចម្បងមិនទទួលប្រាក់បញ្ញើ រួមមានធនាគារឯកទេស ក្រុមហ៊ុនធានារ៉ាប់រង និងគ្រឹះស្ថានមីក្រូហិរញ្ញវត្ថុ មិនទទួលប្រាក់បញ្ញើ (MFIs)។ ការបញ្ចូលគ្នារវាង CBS និង ODCs បង្កើតជាមូលដ្ឋាននៃតារាងគណនីវិភាគ គ្រឹះស្ថានទទួលប្រាក់បញ្ញើ (DCs)។ ជាចុងក្រោយ វិសាលភាពដែលរួមបញ្ចូលគ្រប់ស្ថាប័នហិរញ្ញវត្ថុទាំងអស់ គឺបានមកពីតារាងគណនីវិភាគគ្រឹះស្ថានហិរញ្ញវត្ថុ (FCs) ដែលរួមបញ្ចូលទាំងគ្រឹះស្ថានទទួលប្រាក់បញ្ញើ (DCs) និងគ្រឹះស្ថានហិរញ្ញវត្ថុផ្សេងទៀត (OFCs) ដោយផ្តល់នូវទិដ្ឋភាពពេញលេញជារួមនៃវិស័យហិរញ្ញវត្ថុ។

ទន្ទឹមនេះដែរ ការចងក្រង MFS ក៏ជួបនូវការលំបាកមួយចំនួនផងដែរ ជាក់ស្តែង បញ្ហាបច្ចេកទេស ឬ ដំណើរការមិនប្រក្រតីនៃប្រព័ន្ធដែលកើតឡើងម្តងម្កាលទាំងនៅខាងក្នុងស្ថាប័ន និងពីប្រព័ន្ធរបស់គ្រឹះស្ថាន រាយការណ៍ បានផ្តល់នូវផលរំខានដល់ដំណើរការនៃការរាយការណ៍ទិន្នន័យ។ ពេលខ្លះ អតុល្យភាពរវាង ទ្រព្យសកម្ម ទ្រព្យសកម្ម និងមូលធន បានបង្កើតភាពមិនត្រូវគ្នានៅក្នុងទិន្នន័យ។ បញ្ហាដែលកើតឡើងញឹកញាប់ មួយទៀតគឺការចាត់ថ្នាក់គណនីមិនបានត្រឹមត្រូវដោយគ្រឹះស្ថានធនាគារ និងហិរញ្ញវត្ថុ ដែលប៉ះពាល់ដល់

សុក្រិតភាពនៃលទ្ធផលតារាងគណនីវិភាគ។ ភាពយឺតយ៉ាវក៏បានកើតឡើងដោយសារការផ្ទេរបាយការណ៍ មិនទាន់ពេលវេលាពីគ្រឹះស្ថានរាយការណ៍ផងដែរ។ លើសពីនេះ នៅពេលដែលរកឃើញភាពខុសគ្នា នាយកដ្ឋាន ស្ថិតិមិនមានសិទ្ធិក្នុងការកែតម្រូវប្លង់គណនី (COA) ដោយផ្ទាល់ទេ ដែលធ្វើឱ្យសមត្ថភាពកែតម្រូវកំហុស នៅមានកម្រិតនៅឡើយ។ បន្ថែមពីនេះ ចំណេះដឹងរបស់បុគ្គលិកថ្មីនៅតាមគ្រឹះស្ថានរាយការណ៍អាចនៅ មានកម្រិតក្នុងការចងក្រង COA បណ្តាលឱ្យមានកំហុស និងភាពយឺតយ៉ាវបន្ថែមទៀត។

II. វិធីសាស្ត្របង្កបង្កើន

យោងតាមវិធីសាស្ត្ររបស់មូលនិធិរូបិយវត្ថុអន្តរជាតិ (IMF) គណនីវិភាគត្រូវបានបែងចែកជាតារាង ចំនួន ៥ ដូចខាងក្រោម៖

- ១. តារាងគណនីវិភាគធនាគារកណ្តាល
- ២. តារាងគណនីវិភាគគ្រឹះស្ថានទទួលប្រាក់បញ្ញើផ្សេងទៀត
- ៣. តារាងគណនីវិភាគគ្រឹះស្ថានទទួលប្រាក់បញ្ញើ
- ៤. តារាងគណនីវិភាគគ្រឹះស្ថានហិរញ្ញវត្ថុផ្សេងទៀត និង
- ៥. តារាងគណនីវិភាគគ្រឹះស្ថានហិរញ្ញវត្ថុ

១. តារាងគណនីវិភាគធនាគារកណ្តាល

សម្រាប់ការវិភាគ តារាងគណនីវិភាគធនាគារកណ្តាលបង្ហាញពីឥណទេយ្យ និងទ្រព្យអកម្មរបស់ NBC ចំពោះវិស័យផ្សេងៗ។ ប្រភពទិន្នន័យគឺតារាងតុល្យការប្រចាំខែរបស់ NBC។

ទ្រព្យសកម្មបរទេសសុទ្ធ៖ ឥណទេយ្យពីអនិវាសន៍ជនដកទ្រព្យអកម្មចំពោះអនិវាសន៍។ ឥណទេយ្យ និងទ្រព្យអកម្មត្រូវបានបែងចែកទៅជាឧបករណ៍ហិរញ្ញវត្ថុតាមលំដាប់នៃកម្រិតសន្ទនីយភាព។

ឥណទេយ្យចំពោះគ្រឹះស្ថានទទួលប្រាក់បញ្ញើផ្សេងទៀត៖ ឥណទេយ្យរបស់ NBC ចំពោះគ្រឹះស្ថាន ទទួលប្រាក់បញ្ញើផ្សេងទៀតដែលជានិវាសន៍ ដែលរួមមានប្រភេទប្រាក់កម្ចីផ្សេងៗ។

ឥណទេយ្យសុទ្ធចំពោះរដ្ឋាភិបាល៖ ឥណទេយ្យចំពោះរដ្ឋាភិបាលដកទ្រព្យអកម្ម។

ឥណទេយ្យចំពោះវិស័យផ្សេងៗ៖ បង្ហាញពីឥណទេយ្យរបស់ NBC លើវិស័យផ្សេងៗ តាមវិស័យ នីមួយៗ។ ដើម្បីជួយសម្រួលដល់ការវិភាគ ផ្នែកទ្រព្យអកម្មនៃតារាងគណនីវិភាគ NBC បង្ហាញពីរូបិយវត្ថុ មូលដ្ឋាន ប្រាក់បញ្ញើដែលរាប់បញ្ចូល និងមិនរាប់បញ្ចូលក្នុងរូបិយវត្ថុទូទៅ និងទ្រព្យអកម្មផ្សេងទៀតតាម ឧបករណ៍ហិរញ្ញវត្ថុ យោងទៅតាមការចាត់ថ្នាក់ក្នុងស្ថិតិរូបិយវត្ថុ។

រូបិយវត្ថុមូលដ្ឋាន៖ ទ្រព្យអកម្មរបស់ NBC រួមបញ្ចូលនូវ រូបិយវត្ថុក្នុងចរាចរណ៍ និងប្រាក់បញ្ញើរបស់ ធនាគារពាណិជ្ជដែលជានិវាសន៍នៅ NBC ក្នុងនោះរួមមានប្រាក់បម្រុងផ្សេងៗ និងគណនីទំនាក់ទំនង ព្រមទាំងការប្រាក់បង្គរ។ រូបិយវត្ថុក្នុងចរាចរណ៍រួមមាន សាច់ប្រាក់ដែលបោះផ្សាយដោយ NBC - ប្រាក់រៀល (មិនរាប់បញ្ចូលសាច់ប្រាក់ជារូបិយវត្ថុជាតិនៅក្នុងឃ្លាំងរបស់ NBC) ដែលកាន់កាប់ដោយនិវាសន៍ និងអនិវាសន៍។ សម្រាប់ការវិភាគ រូបិយវត្ថុមូលដ្ឋានសំដៅដល់ទ្រព្យអកម្មរបស់ NBC ទាំងឡាយណា ដែលរួមចំណែកដល់ ការពង្រីករូបិយវត្ថុទូទៅ និងឥណទាន។ រូបិយវត្ថុមូលដ្ឋានគឺជាវិធីសាស្ត្រវាស់វែងទៅលើកម្រិតមូលដ្ឋានទុន សម្រាប់ការផ្គត់ផ្គង់រូបិយវត្ថុសរុប។

ទ្រព្យអកម្មផ្សេងៗចំពោះគ្រឹះស្ថានទទួលប្រាក់បញ្ញើផ្សេងទៀត៖ តំណាងឱ្យទ្រព្យអកម្មផ្សេងៗរបស់គ្រឹះស្ថានទទួលប្រាក់បញ្ញើផ្សេងទៀត (ODCs) ដែលជានិវាសនជនចំពោះ NBC ដែលមិនត្រូវបានរាប់បញ្ចូលក្នុងរូបិយវត្ថុមូលដ្ឋាន។ ខ្លះនេះរួមបញ្ចូលវិញ្ញាបនបត្រប្រាក់បញ្ញើរបស់ NBC ដែលទិញដោយ ODCs ដែលជានិវាសនជន។

ប្រាក់បញ្ញើ រាប់បញ្ចូលក្នុងរូបិយវត្ថុទូទៅ៖ គ្របដណ្តប់លើប្រាក់បញ្ញើ និងការប្រាក់បង្កនៅ NBC ពីវិស័យដែលកាន់កាប់សាច់ប្រាក់រួមមាន គ្រឹះស្ថានហិរញ្ញវត្ថុផ្សេងទៀត គ្រឹះស្ថានសាធារណៈមិនមែនហិរញ្ញវត្ថុ គ្រឹះស្ថានមិនមែនហិរញ្ញវត្ថុផ្សេងទៀត និងវិស័យនិវាសនផ្សេងទៀត។ ប្រាក់បញ្ញើចរន្ត និងប្រាក់បញ្ញើផ្សេងទៀតត្រូវបានបង្ហាញដាច់ដោយឡែកពីគ្នា។

ខ្ទង់ផ្សេងៗ (សុទ្ធ)៖ ទ្រព្យអកម្មផ្សេងទៀតដកទ្រព្យសកម្មផ្សេងទៀត។ ខ្ទង់នេះមានទ្រព្យសកម្ម និងទ្រព្យអកម្មដែលមិនត្រូវបានចាត់ថ្នាក់និងមិនបានរាប់បញ្ចូលក្នុងខ្ទង់ណាផ្សេងក្នុងតារាងគណនីវិភាគ ក្នុងនោះរួមមាន ទ្រព្យសកម្មមិនមែនហិរញ្ញវត្ថុ គណនីទូទាត់ជាដើម។

២. តារាងគណនីវិភាគគ្រឹះស្ថានទទួលប្រាក់បញ្ញើផ្សេងទៀត

តារាងគណនីវិភាគគ្រឹះស្ថានទទួលប្រាក់បញ្ញើផ្សេងទៀតគ្របដណ្តប់លើធនាគារពាណិជ្ជ និង គ្រឹះស្ថានមីក្រូហិរញ្ញវត្ថុទទួលប្រាក់បញ្ញើ (MDIs) ដែលជានិវាសនជន។ ប្រភពទិន្នន័យបានមកពីរបាយការណ៍ (COA) ប្រចាំខែរបស់ធនាគារពាណិជ្ជ និង MDIs ដែលបានបញ្ចូលទៅក្នុងប្រព័ន្ធរាយការណ៍ព័ត៌មាន SRS របស់ NBC។

ទ្រព្យសកម្មបរទេសសុទ្ធ៖ ឥណទេយ្យពីអនិវាសនជនដកទ្រព្យអកម្មចំពោះអនិវាសនជន។ ឥណទេយ្យនិងទ្រព្យអកម្មត្រូវបានបែងចែកទៅជាឧបករណ៍ហិរញ្ញវត្ថុតាមលំដាប់នៃកម្រិតសន្ទនីយភាព។

ឥណទេយ្យចំពោះធនាគារកណ្តាល៖ តំណាងឱ្យឥណទេយ្យរបស់ ODCs ដែលជានិវាសនជនទៅកាន់ NBC ដែលរួមមាន រូបិយវត្ថុ ប្រាក់បម្រុង និងគណនីទំនាក់ទំនង រួមជាមួយនឹងការប្រាក់បង្ក។

ឥណទេយ្យសុទ្ធចំពោះរដ្ឋាភិបាល៖ ឥណទេយ្យចំពោះរដ្ឋាភិបាលដកទ្រព្យអកម្មរដ្ឋាភិបាល។ ឥណទេយ្យនិងទ្រព្យអកម្មត្រូវបានបែងចែកទៅជាឧបករណ៍ហិរញ្ញវត្ថុតាមលំដាប់នៃកម្រិតសន្ទនីយភាព។

ឥណទេយ្យចំពោះវិស័យផ្សេងៗ៖ បង្ហាញពីឥណទេយ្យរបស់ ODCs ដែលជានិវាសនជន ចំពោះវិស័យផ្សេងៗទៀតទាំងអស់ រួមមានឥណទេយ្យចំពោះអង្គភាពគ្រួសារដែលត្រូវបានរួមបញ្ចូលវិស័យនិវាសនជនផ្សេងទៀត ជាមួយនឹងគ្រឹះស្ថានមិនរកប្រាក់ចំណេញបម្រើអង្គភាពគ្រួសារ។

ទ្រព្យអកម្មទៅកាន់ធនាគារកណ្តាល៖ ទ្រព្យអកម្មរបស់ ODCs និវាសនជនចំពោះ NBC។ ជាពិសេសប្រាក់កម្ចីពី NBC ព្រមទាំងការប្រាក់បង្ក។

ប្រាក់បញ្ញើ មិនរាប់បញ្ចូលក្នុងរូបិយវត្ថុទូទៅ៖ គ្របដណ្តប់លើប្រាក់បញ្ញើច្រើនប្រភេទ និងការប្រាក់បង្កដែលមានក្នុងប្រព័ន្ធហិរញ្ញវត្ថុ ដែលមិនរាប់បញ្ចូលក្នុងវិធីសាស្ត្រគណនាផ្លូវការនៃរូបិយវត្ថុទូទៅ ដោយ NBC ក្នុងនោះរួមមានប្រាក់បញ្ញើរបស់រដ្ឋាភិបាល ប្រាក់បញ្ញើអន្តរធនាគារ ប្រាក់បញ្ញើរបស់អនិវាសនជន និងប្រាក់បញ្ញើដែលមានការរឹតត្បិត និងមិនអនុញ្ញាតឱ្យដកយកបានដោយងាយ។

មូលបត្រមិនមែនភាគហ៊ុន៖ បង្ហាញពីមូលបត្របំណុលផ្ទាល់របស់ ODCs ដែលទិញដោយគ្រឹះស្ថានហិរញ្ញវត្ថុផ្សេងទៀត គ្រឹះស្ថានមិនមែនហិរញ្ញវត្ថុផ្សេងទៀត និងវិស័យនិវាសនផ្សេងទៀត ដែលរួមបញ្ចូលទាំងការប្រាក់បង្គរ។

ប្រាក់កម្ចី៖ រួមបញ្ចូលនូវប្រាក់កម្ចីរបស់ធនាគារពាណិជ្ជកម្មគ្រឹះស្ថានហិរញ្ញវត្ថុផ្សេងទៀត គ្រឹះស្ថានមិនមែនហិរញ្ញវត្ថុផ្សេងទៀត និងវិស័យនិវាសនផ្សេងទៀត ព្រមទាំងការប្រាក់បង្គរ។

ខ្ទង់ផ្សេងៗ (សុទ្ធ)៖ ទ្រព្យអកម្មផ្សេងទៀតដកទ្រព្យសកម្មផ្សេងទៀតបូកនឹងខ្ទង់កែតម្រូវ។ ខ្ទង់នេះមានទ្រព្យសកម្ម និងទ្រព្យអកម្មដែលមិនត្រូវបានចាត់ថ្នាក់និងមិនបានរាប់បញ្ចូលក្នុងខ្ទង់ណាផ្សេងក្នុងតារាងគណនីវិភាគដែលរួមមាន ទ្រព្យសកម្មមិនមែនហិរញ្ញវត្ថុ គណនីទូទាត់ សំវិធានធនសម្រាប់ឥណទានបាត់បង់ ទ្រព្យសកម្ម/ទ្រព្យអកម្មផ្សេងៗជាដើម។

៣. តារាងគណនីវិភាគគ្រឹះស្ថានទទួលប្រាក់បញ្ញើ

តារាងគណនីវិភាគគ្រឹះស្ថានទទួលប្រាក់បញ្ញើរួមបញ្ចូលតារាងគណនីវិភាគធនាគារកណ្តាល និងតារាងគណនីវិភាគគ្រឹះស្ថានទទួលប្រាក់បញ្ញើផ្សេងទៀត។ ដូច្នេះ តារាងនេះគ្របដណ្តប់លើ NBC និង ODCs ដែលរួមបញ្ចូលគ្នាបង្កើតជាវិស័យគ្រឹះស្ថានទទួលប្រាក់បញ្ញើទាំងមូល។ សម្រាប់ការវិភាគ តារាងគណនីវិភាគនេះបង្ហាញពីឥណទេយ្យ និងទ្រព្យអកម្មរបស់គ្រឹះស្ថានទទួលប្រាក់បញ្ញើចំពោះវិស័យផ្សេងៗ។ ប្រភពទិន្នន័យបានមកពីតារាងគណនីវិភាគធនាគារកណ្តាល និងតារាងគណនីវិភាគគ្រឹះស្ថានទទួលប្រាក់បញ្ញើផ្សេងទៀត។

ទ្រព្យសកម្មបរទេសសុទ្ធ៖ ឥណទេយ្យពីអនិវាសនដកទ្រព្យអកម្មចំពោះអនិវាសន។

ឥណទេយ្យក្នុងស្រុក៖ បូកសរុបឥណទេយ្យរបស់គ្រឹះស្ថានទទួលប្រាក់បញ្ញើពីវិស័យនិវាសន។

ទ្រព្យអកម្មជារូបិយវត្ថុទូទៅ (M2)៖ ទ្រព្យអកម្មជារូបិយវត្ថុទូទៅរួមមានរូបិយវត្ថុក្រៅគ្រឹះស្ថានទទួលប្រាក់បញ្ញើ ប្រាក់បញ្ញើចរន្ត ប្រាក់បញ្ញើផ្សេងទៀត និងមូលបត្រមិនមែនភាគហ៊ុន ក្នុងនោះជារូបិយប័ណ្ណបរទេស (នៃ M2)។

ប្រាក់កម្ចី៖ គ្របដណ្តប់លើប្រាក់កម្ចីរបស់គ្រឹះស្ថានទទួលប្រាក់បញ្ញើពីគ្រឹះស្ថានហិរញ្ញវត្ថុផ្សេងទៀត គ្រឹះស្ថានមិនមែនហិរញ្ញវត្ថុផ្សេងទៀត និងវិស័យនិវាសនផ្សេងទៀត ព្រមទាំងការប្រាក់បង្គរ។

ខ្ទង់ផ្សេងៗ (សុទ្ធ)៖ ទ្រព្យអកម្មផ្សេងទៀតដកទ្រព្យសកម្មផ្សេងទៀតបូកនឹងខ្ទង់កែតម្រូវ។

៤. តារាងគណនីវិភាគគ្រឹះស្ថានហិរញ្ញវត្ថុផ្សេងទៀត

តារាងគណនីវិភាគគ្រឹះស្ថានហិរញ្ញវត្ថុផ្សេងទៀតគ្របដណ្តប់លើធនាគារឯកទេស និងគ្រឹះស្ថានមីក្រូហិរញ្ញវត្ថុមិនទទួលប្រាក់បញ្ញើ (MFIs) និងក្រុមហ៊ុនធានារ៉ាប់រង។ ប្រភពទិន្នន័យគឺរបាយការណ៍ប្រចាំខែរបស់ធនាគារឯកទេសដែលបានបញ្ចូលទៅក្នុងប្រព័ន្ធ SRS របស់ NBC ទិន្នន័យរបស់ MFIs គឺមកពីអគ្គនាយកដ្ឋានត្រួតពិនិត្យរបស់ NBC ហើយទិន្នន័យរបស់ក្រុមហ៊ុនធានារ៉ាប់រងបានមកពីនិយ័តករធានារ៉ាប់រងកម្ពុជា (IRC) ដែលស្ថិតក្រោមក្រសួងសេដ្ឋកិច្ច និងហិរញ្ញវត្ថុ (MEF)។

ទ្រព្យសកម្មបរទេសសុទ្ធ៖ ប្រតិបត្តិការសុទ្ធជាមួយឥណទេយ្យលើអនិវាសជន និងទ្រព្យអកម្មទៅអនិវាសជនដែលធ្វើឡើងដោយគ្រឹះស្ថានហិរញ្ញវត្ថុផ្សេងទៀតជាមួយអនិវាសជន។

ឥណទេយ្យលើគ្រឹះស្ថានទទួលប្រាក់បញ្ញើ៖ ការកាន់កាប់សាច់ប្រាក់នៅក្នុងឃ្នាំងរបស់គ្រឹះស្ថានហិរញ្ញវត្ថុផ្សេងទៀត គណនីទូទាត់ ប្រាក់បញ្ញើ និងមូលនិធិផ្សេងទៀតដែលដាក់នៅជាមួយគ្រឹះស្ថានឥណទាន ការវិនិយោគលើភាគហ៊ុន និងមូលបត្របំណុលរបស់គ្រឹះស្ថានឥណទាន រួមទាំងវិញ្ញាបនបត្រប្រាក់បញ្ញើក៏ដូចជាប្រាក់កម្ចីទៅកាន់គ្រឹះស្ថានឥណទាន។

ឥណទេយ្យសុទ្ធចំពោះរដ្ឋាភិបាល៖ ឥណទេយ្យរបស់គ្រឹះស្ថានហិរញ្ញវត្ថុផ្សេងទៀតលើរដ្ឋាភិបាល ដកទ្រព្យអកម្មរបស់គ្រឹះស្ថានហិរញ្ញវត្ថុផ្សេងទៀតទៅរដ្ឋាភិបាល។

ឥណទេយ្យចំពោះវិស័យផ្សេងៗ៖ ឥណទេយ្យរបស់គ្រឹះស្ថានហិរញ្ញវត្ថុផ្សេងទៀតលើគ្រឹះស្ថានមិនមែនហិរញ្ញវត្ថុ និងអង្គភាពគ្រួសារ។

មូលបត្រមិនមែនភាគហ៊ុន៖ គ្រប់ប្រភេទនៃមូលបត្របំណុលដែលចេញដោយគ្រឹះស្ថានហិរញ្ញវត្ថុផ្សេងទៀត។

ប្រាក់កម្ចី៖ ប្រាក់កម្ចីដែលទទួលបានដោយគ្រឹះស្ថានហិរញ្ញវត្ថុផ្សេងទៀតពីរដ្ឋាភិបាល គ្រឹះស្ថានឥណទាន គ្រឹះស្ថានមិនមែនហិរញ្ញវត្ថុ និងអង្គភាពគ្រួសារ។

ប្រាក់បម្រុងបច្ចេកទេសសម្រាប់ធានារ៉ាប់រង៖ មូលនិធិសរុបដែលបានប្រមូលដោយគ្រឹះស្ថានហិរញ្ញវត្ថុផ្សេងទៀតដើម្បីបំពេញកាតព្វកិច្ចចំពោះអ្នកទទួលបានការធានារ៉ាប់រងដែលជាអនិវាសជន។

ភាគហ៊ុន និង មូលធនផ្សេងទៀត៖ រួមមានដើមទុនដែលមានការអនុញ្ញាត និងការរួមចំណែកដើមទុនសរុបដែលធ្វើឡើងដោយម្ចាស់ភាគហ៊ុនរបស់គ្រឹះស្ថានហិរញ្ញវត្ថុផ្សេងទៀត តម្លៃនៃភាគហ៊ុននៅក្នុងមូលនិធិវិនិយោគ ដើមទុនបន្ថែម និងទុនបម្រុង មូលនិធិគោលដៅ ក៏ដូចជាលទ្ធផលហិរញ្ញវត្ថុរបស់គ្រឹះស្ថានហិរញ្ញវត្ថុផ្សេងទៀត និងមូលធនផ្សេងទៀតរបស់គ្រឹះស្ថានហិរញ្ញវត្ថុផ្សេងទៀត។

៥. តារាងគណនីវិភាគគ្រឹះស្ថានហិរញ្ញវត្ថុ

តារាងគណនីវិភាគគ្រឹះស្ថានហិរញ្ញវត្ថុរួមបញ្ចូលទិន្នន័យនៃតារាងគណនីវិភាគគ្រឹះស្ថានទទួលប្រាក់បញ្ញើ និងតារាងគណនីវិភាគគ្រឹះស្ថានហិរញ្ញវត្ថុផ្សេងទៀត។ ការរួមបញ្ចូលនេះត្រូវបានធ្វើឡើងដោយដាច់ទាត់ឥណទេយ្យ និងទ្រព្យអកម្មទៅវិញទៅមកទាំងអស់រវាងគ្រឹះស្ថានទទួលប្រាក់បញ្ញើ និងគ្រឹះស្ថានហិរញ្ញវត្ថុផ្សេងទៀត នៅផ្នែកម្ខាងទៀត និងដោយការបូកឥណទេយ្យ និងទ្រព្យអកម្មរបស់ពួកគេទៅវិស័យសេដ្ឋកិច្ចផ្សេងទៀត និងអនិវាសជន។

ទ្រព្យសកម្មបរទេសសុទ្ធ៖ ប្រតិបត្តិការសុទ្ធជាមួយឥណទេយ្យពីអនិវាសជន និងទ្រព្យអកម្មចំពោះអនិវាសជនដែលធ្វើឡើងដោយ NBC គ្រឹះស្ថានឥណទាន និងគ្រឹះស្ថានហិរញ្ញវត្ថុផ្សេងទៀតជារូបិយប័ណ្ណបរទេស។

ឥណទេយ្យក្នុងស្រុក៖ ឥណទេយ្យរបស់គ្រឹះស្ថានទទួលប្រាក់បញ្ញើ គ្រឹះស្ថានហិរញ្ញវត្ថុផ្សេងទៀតចំពោះគ្រឹះស្ថានមិនមែនហិរញ្ញវត្ថុ និងអង្គភាពគ្រួសារ ក៏ដូចជាឥណទេយ្យសុទ្ធចំពោះរដ្ឋាភិបាល។

រូបិយវត្ថុក្រៅគ្រឹះស្ថានហិរញ្ញវត្ថុ៖ សាច់ប្រាក់ដែលបានចេញផ្សាយក្នុងការចរចាដោយ NBC ដកសាច់ប្រាក់នៅក្នុងឃ្លាំងរបស់ NBC ODC និង OFC ។

ប្រាក់បញ្ញើ៖ មូលនិធិរបស់និវាសនកម្ពុជា (គ្រឹះស្ថានមិនមែនហិរញ្ញវត្ថុ និងអង្គការគ្រួសារ) នៅក្នុងគណនីទូទាត់ គណនីចរន្ត ប្រាក់បញ្ញើមានកាលកំណត់ និងប្រាក់បញ្ញើផ្សេងទៀតជាមួយគ្រឹះស្ថានទទួលប្រាក់បញ្ញើ ទាំងរាប់បញ្ចូល និងមិនរាប់បញ្ចូលក្នុងការផ្គត់ផ្គង់រូបិយវត្ថុ។

មូលបត្រមិនមែនពីភាគហ៊ុន៖ មូលបត្រទ្រព្យអកម្ម វិញ្ញាបនបត្រសន្សំ និងវិញ្ញាបនបត្រប្រាក់បញ្ញើដែលចេញដោយស្ថាប័នឥណទាន និងគ្រឹះស្ថានហិរញ្ញវត្ថុផ្សេងទៀត។

ប្រាក់កម្ចី៖ ប្រាក់កម្ចីទៅកាន់គ្រឹះស្ថានឥណទាន និងគ្រឹះស្ថានហិរញ្ញវត្ថុផ្សេងទៀតដោយគ្រឹះស្ថានមិនមែនហិរញ្ញវត្ថុ និងកម្ចីទៅកាន់អង្គការគ្រួសារ។

ប្រាក់បម្រុងបច្ចេកទេសសម្រាប់ធានារ៉ាប់រង៖ មូលនិធិសរុបរបស់គ្រឹះស្ថានហិរញ្ញវត្ថុផ្សេងទៀតដើម្បីបំពេញកាតព្វកិច្ចចំពោះអតិថិជនក្នុងគម្រោងសោធននិវត្តន៍ និងចំពោះអ្នកធានារ៉ាប់រងដែលជានិវាសនដែលរួមមាន ស្ថាប័នមិនមែនហិរញ្ញវត្ថុ និងអង្គការគ្រួសារ។

ភាគហ៊ុន និង មូលធនផ្សេងទៀត៖ មូលនិធិផ្ទាល់ខ្លួនរបស់គ្រឹះស្ថានទទួលប្រាក់បញ្ញើ និងគ្រឹះស្ថានហិរញ្ញវត្ថុផ្សេងទៀត។

ខ្ទង់ផ្សេងៗ (សុទ្ធ)៖ ទ្រព្យអកម្ម និងទ្រព្យសកម្មផ្សេងទៀតដែលមិនបានរាប់បញ្ចូលក្នុងខ្ទង់សរុបដែលបានរៀបរាប់ខាងលើ ក៏ដូចជាភាពខុសគ្នារវាងទ្រព្យអកម្ម និងឥណទេយ្យទៅវិញទៅមករបស់គ្រឹះស្ថានទទួលប្រាក់បញ្ញើ និងគ្រឹះស្ថានហិរញ្ញវត្ថុផ្សេងទៀត។

III. ការផ្សព្វផ្សាយ និងការកែលម្អឡើងវិញ

ការផ្សព្វផ្សាយស្ថិតិរូបិយវត្ថុ និងហិរញ្ញវត្ថុ (MFS) ត្រូវបានផ្សព្វផ្សាយតាមរយៈបណ្តាញជាច្រើន។ បណ្តាញទាំងនោះរួមមាន ការផ្សព្វផ្សាយនៅក្នុងព្រឹត្តិបត្រស្ថិតិសេដ្ឋកិច្ចនិងរូបិយវត្ថុកម្ពុជា (ទាំងជាឯកសាររឹង និងឯកសារទន់នៅលើគេហទំព័ររបស់ NBC) ក្នុងប្រព័ន្ធផ្សព្វផ្សាយទិន្នន័យទូទៅដែលត្រូវបានកែលម្អថ្មីរបស់កម្ពុជា (e-GDDS) និងប្រព័ន្ធប្រមូលទិន្នន័យរួម (ICS) របស់ IMF ។ ទន្ទឹមនេះ ទិន្នន័យក៏ត្រូវបានចែករំលែកតាមរយៈអ៊ីម៉ែលជាមួយតំណាង IMF និង AMRO ទៅក្រសួងពាក់ព័ន្ធ និងផ្សព្វផ្សាយផ្ទៃក្នុងនៅក្នុងអគ្គនាយកដ្ឋានគោលនយោបាយ និងសហប្រតិបត្តិការអន្តរជាតិ (DGPIIC) ។ លើសពីនេះ MFS ក៏ត្រូវបានដាក់នៅក្នុងរបាយការណ៍ឆមាស និង ប្រចាំឆ្នាំរបស់ NBC ផងដែរ។

MFS អាចត្រូវបានកែសម្រួលដោយសារការកែសម្រួលទិន្នន័យនិងប្រភពទិន្នន័យ ការពង្រីកវិសាលភាពទិន្នន័យ និងការកែសម្រួលវិធីសាស្ត្រចងក្រង។ ការកែតម្រូវនេះ ត្រូវបានធ្វើឡើងក្នុងគោលបំណងបង្កើនគុណភាពទិន្នន័យនិងវិសាលភាពគ្របដណ្តប់ និងធានាភាពស៊ីគ្នានៃស្ថិតិម៉ាក្រូសេដ្ឋកិច្ចផ្សេងទៀតដូចជាស្ថិតិគណនេយ្យជាតិ (NAS) ស្ថិតិហិរញ្ញវត្ថុរដ្ឋាភិបាល (GFS) និងស្ថិតិជញ្ជីងទូទាត់ (BOP) និងស្ថិតិស្ថានភាពវិនិយោគអន្តរជាតិ (IIP) ។

អ៊ីនធឺណែត
INTERNET

: www.nbc.gov.kh គឺជាគេហទំព័ររបស់ធនាគារជាតិនៃកម្ពុជា។ ទិន្នន័យថ្មីៗក្នុងគេហទំព័រ និង ទិន្នន័យបន្តបន្ទាប់ទៀត ត្រូវបាននិងកំពុងដាក់បញ្ចូលទៅក្នុងប្រព័ន្ធទិន្នន័យ តាមធនធានដែលមាន។ លើសពីនេះទៀត គេហទំព័រនេះ គឺជាទីតាំងដ៏ល្អបំផុតដើម្បីទទួលបានទិន្នន័យសង្ខេបនៃការចេញផ្សាយចុងក្រោយបង្អស់។

www.nbc.gov.kh is the National Bank of Cambodia website. The website new data and metadata are progressively being added to the database, as resources permit. This website is the best place to start for access to summary data from the latest publications.

សេវាព័ត៌មាន
INFORMATION SERVICE

: បុគ្គលិករបស់នាយកដ្ឋានស្ថិតិ នៃធនាគារជាតិនៃកម្ពុជា អាចជួយចង្អុលបង្ហាញ ឬណែនាំអ្នកប្រើប្រាស់ក្នុងការស្វែងរកទិន្នន័យតាមតម្រូវការ។ ការបោះពុម្ពផ្សាយរបស់ធនាគារជាតិនៃកម្ពុជា អាចរកជាប់បាន ហើយសេវាលើការជាប់ប្រចាំអាចរៀបចំបានដែរ។ ចំពោះសេវាលើទិន្នន័យពិសេសផ្សេងទៀតក៏អាចរកបានផងដែរ តាមរយៈការមកជាប់ព្រឹត្តិបត្រដោយផ្ទាល់។

The Statistics Department staff of the National Bank of Cambodia can assist users in addressing their data requirements. The National Bank of Cambodia publications are available for sale and subscription services can be arranged. Other special data services are also available, on a user pays basis.

អាសយដ្ឋានទំនាក់ទំនង
CONTACT DETAILS

ធនាគារជាតិនៃកម្ពុជា

NATIONAL BANK OF CAMBODIA

នាយកដ្ឋានស្ថិតិ

Statistics Department

អគារលេខ ៦៩-៧០ មហាវិថីហាណូយ (លេខ១០១៩) ភូមិបាយាប សង្កាត់ភ្នំពេញថ្មី

ខណ្ឌសែនសុខ រាជធានីភ្នំពេញ

#69-70, Hanoi Blvd. (1019), Phum Bayab, Sangkat Phnom Penh Thmei,

Khan Sen Sok, Phnom Penh

អ៊ីម៉ែល : statistics@nbc.gov.kh

E-mail : statistics@nbc.gov.kh

ទូរស័ព្ទ : (៨៥៥) ២៣ ៧២២ ៥៦៣ – ១១១៥

Telephone : (855) 23 722 563 – 1115

ទូរសារ : (៨៥៥) ២៣ ៤២៦ ១១៧

Facsimile : (855) 23 426 117



ISSN 2074-5680

ផលិតដោយ ធនាគារជាតិនៃកម្ពុជា

Produced by the National Bank of Cambodia